

La Direction régionale aux droits des femmes et à l'égalité (DRDFE) a confié au Carif-Oref de Normandie la réalisation d'une publication annuelle sur l'égalité entre les femmes et les hommes en Normandie.

L'édition 2024 présente les derniers chiffres-clés normands actualisés de la répartition femmes / hommes sur les thématiques suivantes :
population, emploi, entrepreneuriat, marché du travail, économie sociale et solidaire, formation, ruralité, violences faites aux femmes et vie sociale.



SOMMAIRE —

04 10 CHIFFRES POUR COMPRENDRE FEMMES-HOMMES : ÉGALITÉ OU INÉGALITÉ ?

06 LES FEMMES DANS LA POPULATION NORMANDE

10 LES FEMMES EN EMPLOI EN NORMANDIE

- 10 Le profil des femmes en emploi en Normandie
- 18 Les conditions d'emploi des femmes en emploi en Normandie
- 23 L'index de l'égalité professionnelle
- 24 L'entrepreneuriat par les femmes en Normandie
- 28 Les femmes normandes sur le marché du travail
- 32 L'égalité femmes-hommes dans l'économie sociale et solidaire

35 LES ÉLÈVES ET ÉTUDIANTES EN NORMANDIE

41 LA SITUATION DES FEMMES EN MILIEU RURAL

44 LES VIOLENCES FAITES AUX FEMMES

49 LA SANTÉ DES FEMMES

55 LES FEMMES DANS LE SPORT, LA CULTURE ET EN POLITIQUE

- 55 Sport
- 59 Culture
- 61 Politique

62 SITOGRAPHIE / BIBLIOGRAPHIE

EDITO

Je souhaite partager avec vous le panorama chiffré aussi complet que possible de l'édition 2024 « Vers l'égalité réelle entre les femmes et les hommes en Normandie - Chiffres clés ».

Cette 4^{ème} édition des chiffres-clés régionaux va permettre de nouveau à l'ensemble des acteurs et actrices normands de partager des constats, de mesurer les écarts et d'analyser les évolutions sur l'égalité, à l'échelle de la région.

Les données et statistiques genrées, si elles ne s'enrichissent pas, cette année, de nouveaux indicateurs, vous permettent de disposer d'une source documentaire actualisée et d'un éclairage qui remettent en perspective l'action publique pour une égalité réelle entre les femmes et les hommes en Normandie.

Ces chiffres clés constituent une référence pour l'action et un outil pour le pilotage régional du Plan interministériel pour l'égalité entre les femmes et les hommes 2023-2027.

Je tiens à saluer, cette année encore, en l'encourageant, notre engagement collectif, à continuer de diffuser la culture de l'égalité, prévenir et lutter contre les inégalités et les violences sexistes et sexuelles et promouvoir l'insertion et l'entrepreneuriat féminin.

Je vous souhaite une bonne lecture,

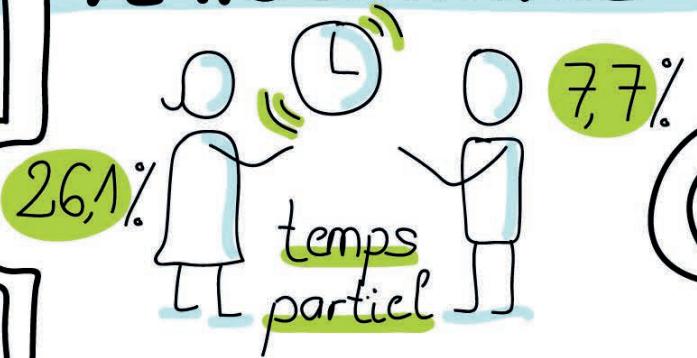
Jean-Benoît ALBERTINI
Préfet de la région Normandie

SALAIRE



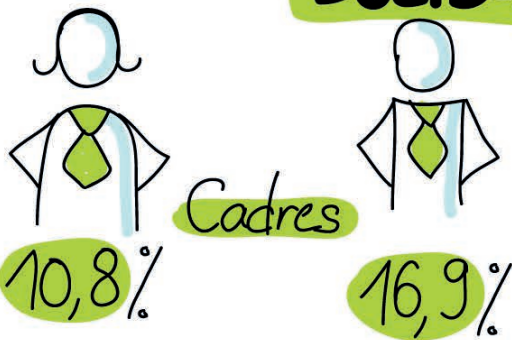
Les femmes gagnent en moyenne 14,5% de moins que les hommes

TEMPS DE TRAVAIL



Les femmes sont plus nombreuses à travailler à temps partiel

ECONOMIE SOCIALE ET SOLIDAIRE



Une part de cadres moins élevée chez les femmes

10 CHIFFRES

FEMMES - HOMMES EGALITE

EN NORMANDIE

RURALITE



Les femmes qui exercent en milieu rural sont plus concernées par l'emploi précaire

VIOLENCES

En 2022



7 femmes ont été tuées par leur partenaire

PRECARITE

80,4%

des familles monoparentales vivant sous le seuil de pauvreté ont une femme comme personne



comme référente

ENTREPRENEURIAT

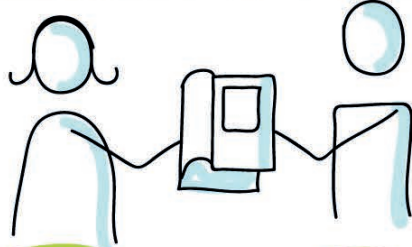


36,2%
des

créateurs d'entreprises sont des femmes

FRES POUR COMPRENDRE L'ÉCART ENTRE HOMME ET FEMME OU INÉGALITÉ? NORMANDIE

SCOLARISATION



51,6%

49%

Taux de scolarisation des 18-24 ans

CULTURE



34,9%

Part des femmes à un poste de direction artistique

SPORT

34,6%



65,4%

Les hommes sont davantage licenciés auprès d'une fédération sportive que les femmes

LES FEMMES DANS LA POPULATION NORMANDE



NOMBRE D'HABITANTS EN NORMANDIE

Des chiffres qui restent stables



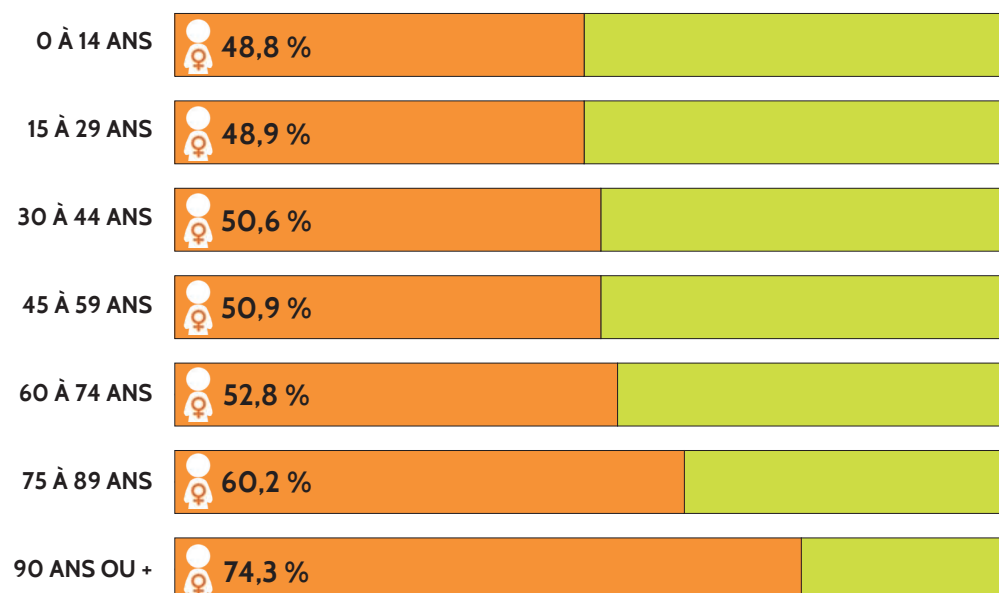
Source : Insee-RP 2020

LES FEMMES PLUS NOMBREUSES ET PLUS ÂGÉES QUE LES HOMMES

Part des femmes selon l'âge dans la population normande



PART DES FEMMES



1 716 686 femmes vivent en Normandie en 2020 (soit 5,1 % des femmes françaises). Elles représentent 51,6 % de la population normande.

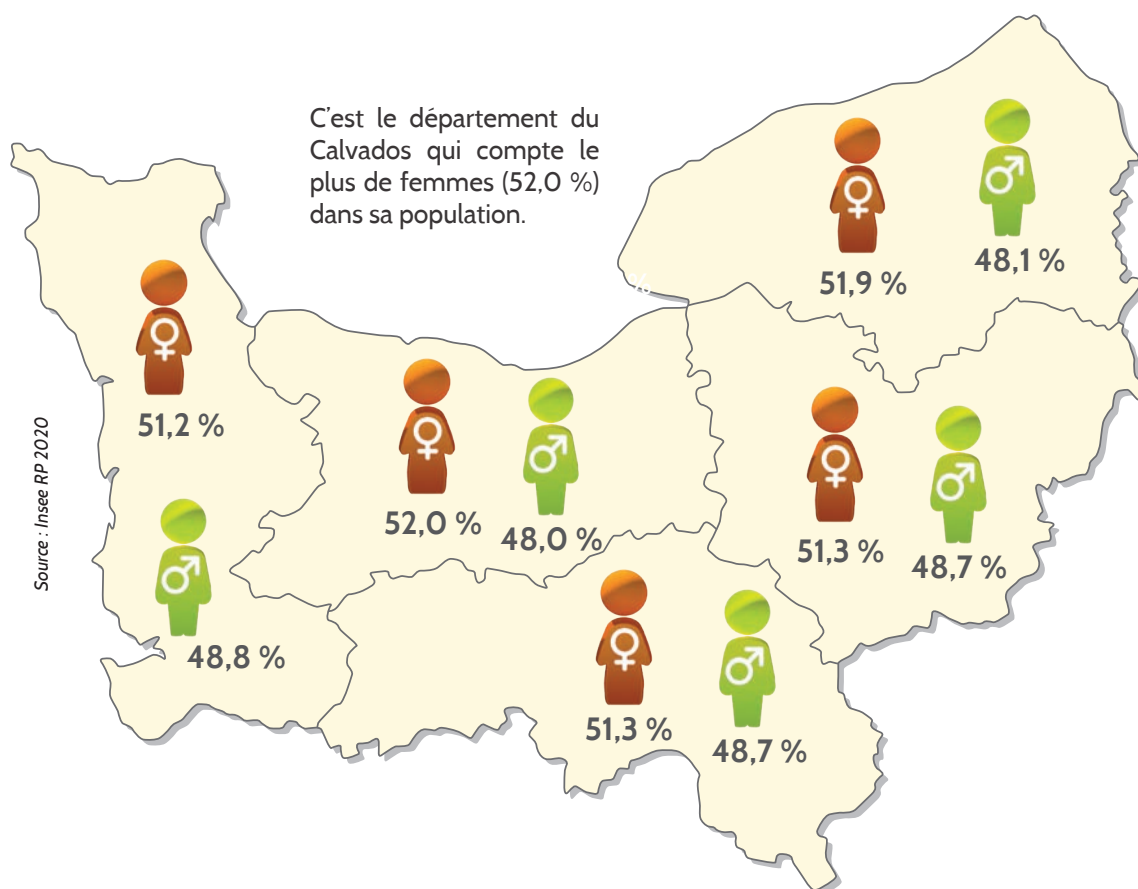
Les femmes sont en moyenne plus âgées que les hommes : 30,4 % d'entre elles ont 60 ans ou plus (+ 5,2 points que les hommes). En 2014, la part des femmes de 60 ans ou plus était de 28,1 %.

Grille de lecture : 50,9 % des normands âgés de 45 à 59 ans sont des femmes

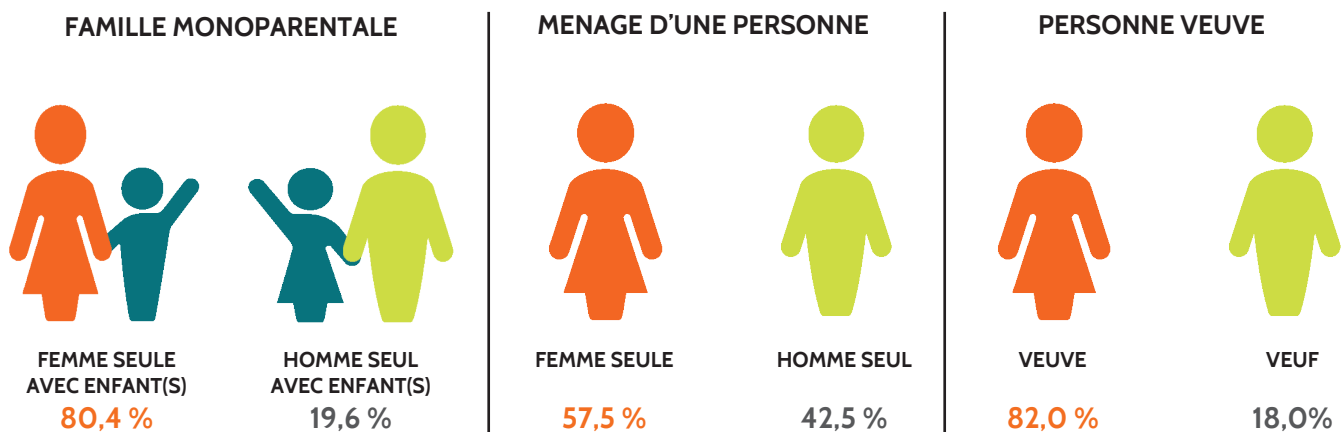
Source : Insee-RP 2020



LA PART DES FEMMES PAR DÉPARTEMENT



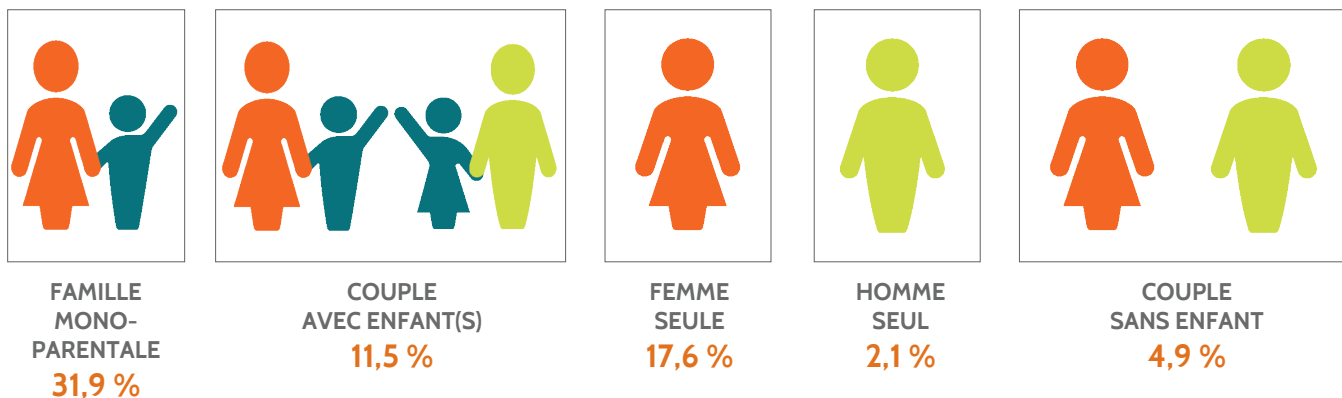
UNE MONOPARENTALITÉ LARGEMENT FÉMININE ET D'AVANTAGE DE FEMMES SEULES



SITUATION DE PAUVRETÉ DES FEMMES EN NORMANDIE

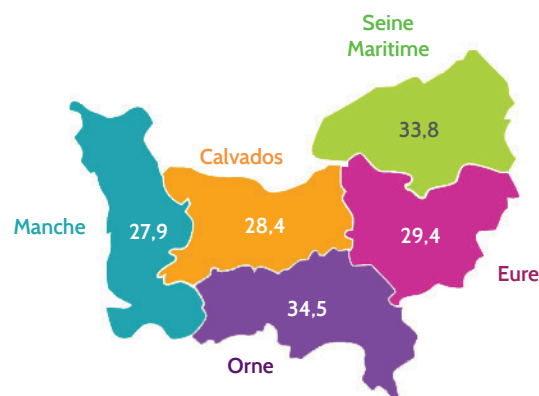
LES FAMILLES MONOPARENTALES PLUS TOUCHÉES PAR LA PAUVRETÉ

Taux de pauvreté (au seuil de 60 %*) selon le type de ménage



En Normandie, ce sont toujours les femmes qui sont les plus exposées à la pauvreté :

- ▶ près de 32,0 % des familles monoparentales vivent sous le seuil de pauvreté. Huit sur dix de ces familles ont une femme comme personne référente. Ce taux (%) varie selon les départements : ▶
- ▶ la pauvreté touche 18,0 % des femmes vivant seules.



* Le seuil fixé à 60,0 % du revenu médian équivaut à un revenu disponible de 1 100 € par mois pour une personne seule, 1 650 € pour un couple ou encore 2 300 € pour un couple avec deux enfants de moins de 14 ans.

Source : Insee, Filosofi 2018

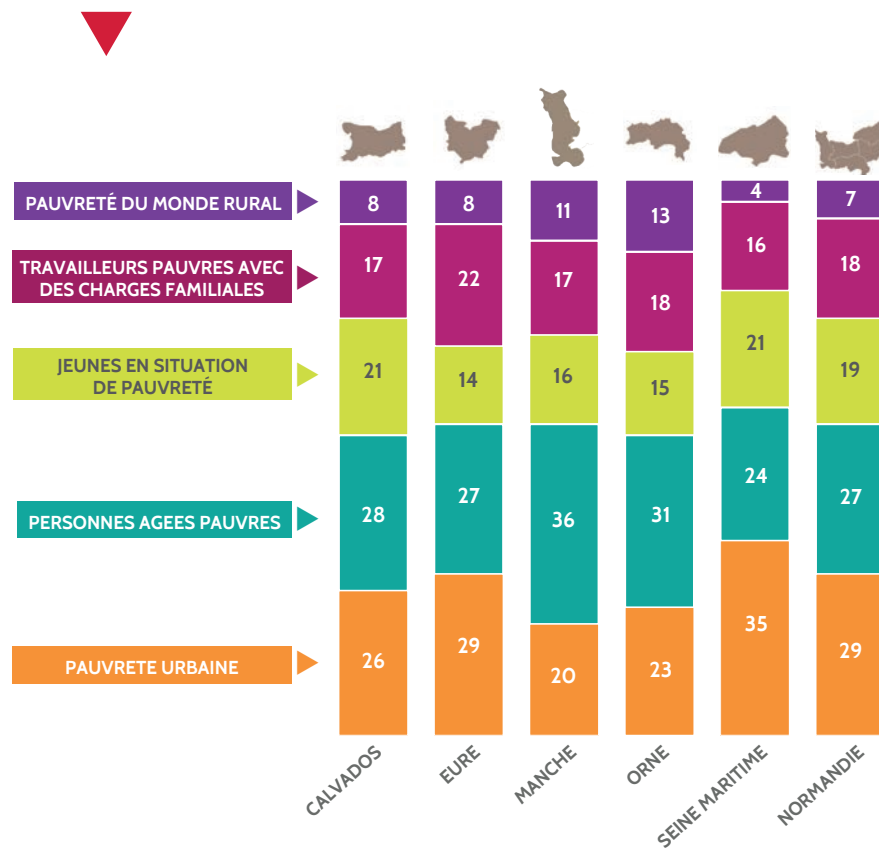


UNE DIVERSITÉ DÉPARTEMENTALE DES PROFILS DE PAUVRETÉ

Si cinq profils socio-démographiques vivant sous le seuil de pauvreté sont identifiés, certains sont plus marqués selon les départements :

- En Seine-Maritime, une part de la pauvreté urbaine et des jeunes en situation de pauvreté plus marquée. Dans le profil de pauvreté urbaine, les familles monoparentales se trouvent fortement surreprésentées.
- Des retraités pauvres et la pauvreté du monde rural surreprésentés pour la Manche et l'Orne. Pour les retraités pauvres, ce sont surtout des femmes vivant seules.

Répartition des cinq profils de pauvreté par département (en %)



Source : Insee, Filosofi 2018

Bénéficiaires du RSA (revenu de solidarité active)

TAUX D'ALLOCATAIRES DU RSA	FRANCE**	NORMANDIE	CALVADOS	EURE	MANCHE	ORNE	SEINE-MARITIME
FEMMES SEULES*	12,3 %	11,6 %	9,3 %	11,5 %	8,4 %	13,2 %	13,8 %
HOMMES SEULS	20,0 %	20,3 %	18,0 %	20,5 %	12,5 %	19,7 %	24,6 %

* nombre de femmes seules allocataires du revenu de solidarité active (RSA) versé par la Caf ou la MSA / nombre de femmes de 25-64 ans vivant seules au RP * 100.

** France métropolitaine

Source : CCMSA, Cnaf, Insee - Exploitation ORS-CREAI Normandie - 2022

Champ : Normandie, France métropolitaine, population normande
Source : Insee, RP 2020 et RP 2014, Filosofi 2018, CCMSA, Cnaf, Insee - Exploitation ORS - 2022
Traitement Carif-Oref de Normandie

LES FEMMES EN EMPLOI EN NORMANDIE



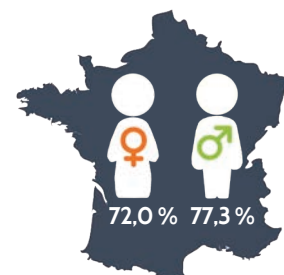
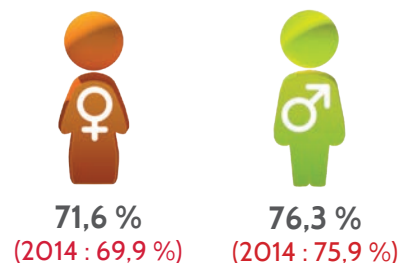
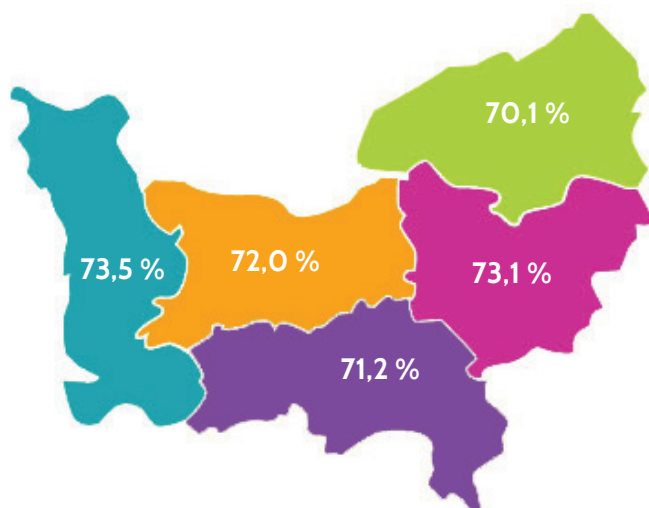
LE PROFIL DES FEMMES EN EMPLOI EN NORMANDIE

LE TAUX D'ACTIVITÉ DES FEMMES SUPÉRIEUR À LA MOYENNE NATIONALE DANS 2 DÉPARTEMENTS NORMANDS

Taux d'activité* des femmes en 2020 en Normandie



Source : Insee RP 2020



En Normandie, l'écart de taux d'activité femmes-hommes est de 4,7 points contre 6 points en 2014.

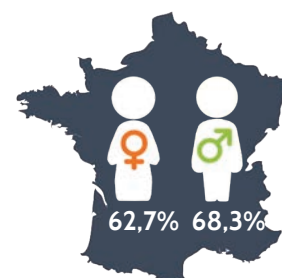
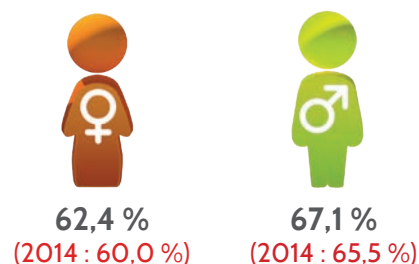
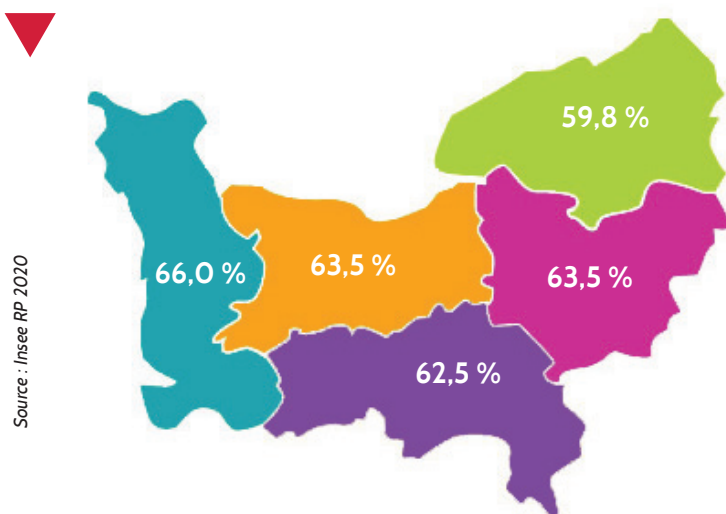
La Manche et l'Eure sont les départements qui ont un taux d'activité supérieur à la moyenne nationale.

* Le taux d'activité est le rapport entre le nombre d'actifs (personnes en emploi et chômeurs) et l'ensemble de la population correspondante.



UN TAUX D'EMPLOI DES FEMMES ENCORE INFÉRIEUR À CELUI DES HOMMES

Taux d'emploi* des femmes en 2020 en Normandie



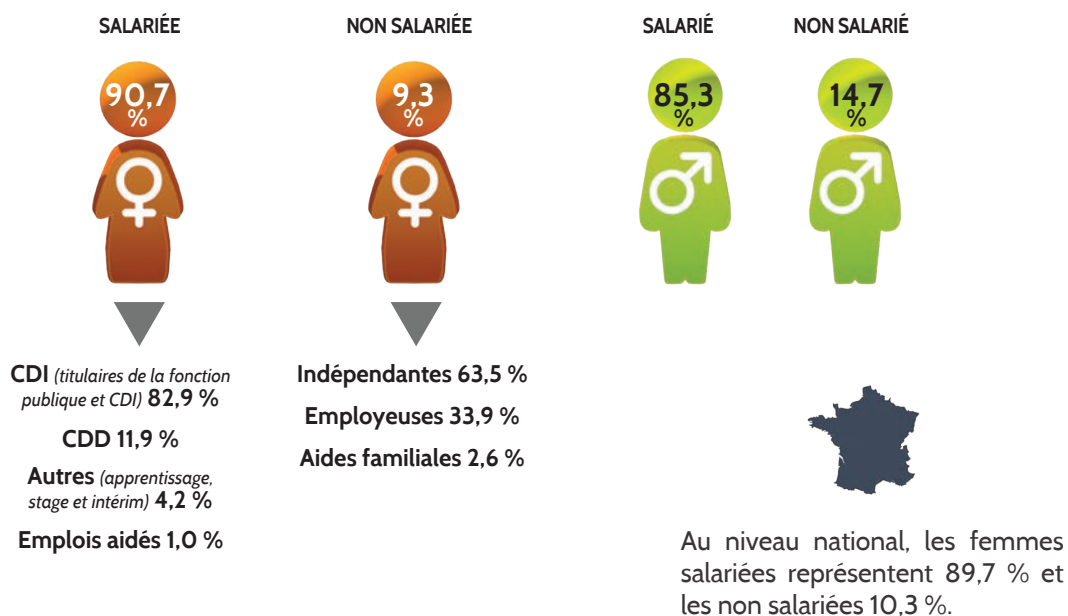
En Normandie, 62,4 % des femmes en âge de travailler sont en emploi. Même si l'écart de taux d'activité femmes-hommes se réduit : 4,7 points en 2020 contre 5,5 points en 2014, elles restent moins nombreuses à travailler que les hommes.

La Manche, le Calvados et l'Eure ont un taux d'emploi supérieur à la moyenne nationale.

* Le taux d'emploi est le rapport entre le nombre de personnes en emploi et le nombre total de personnes.

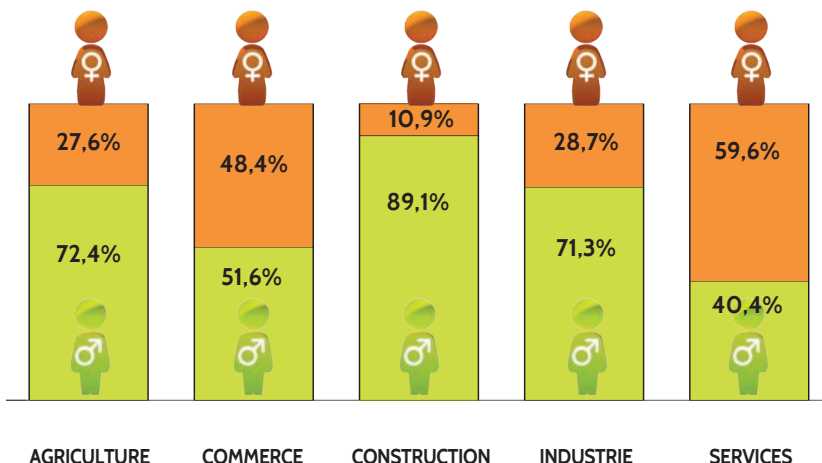
En Normandie, 48,5 % des personnes en emploi sont des femmes

UN SALARIAT PLUS ÉLEVÉ CHEZ LES FEMMES



Source : Insee, RP 2020

UN SECTEUR DES SERVICES TRÈS FÉMINISÉ

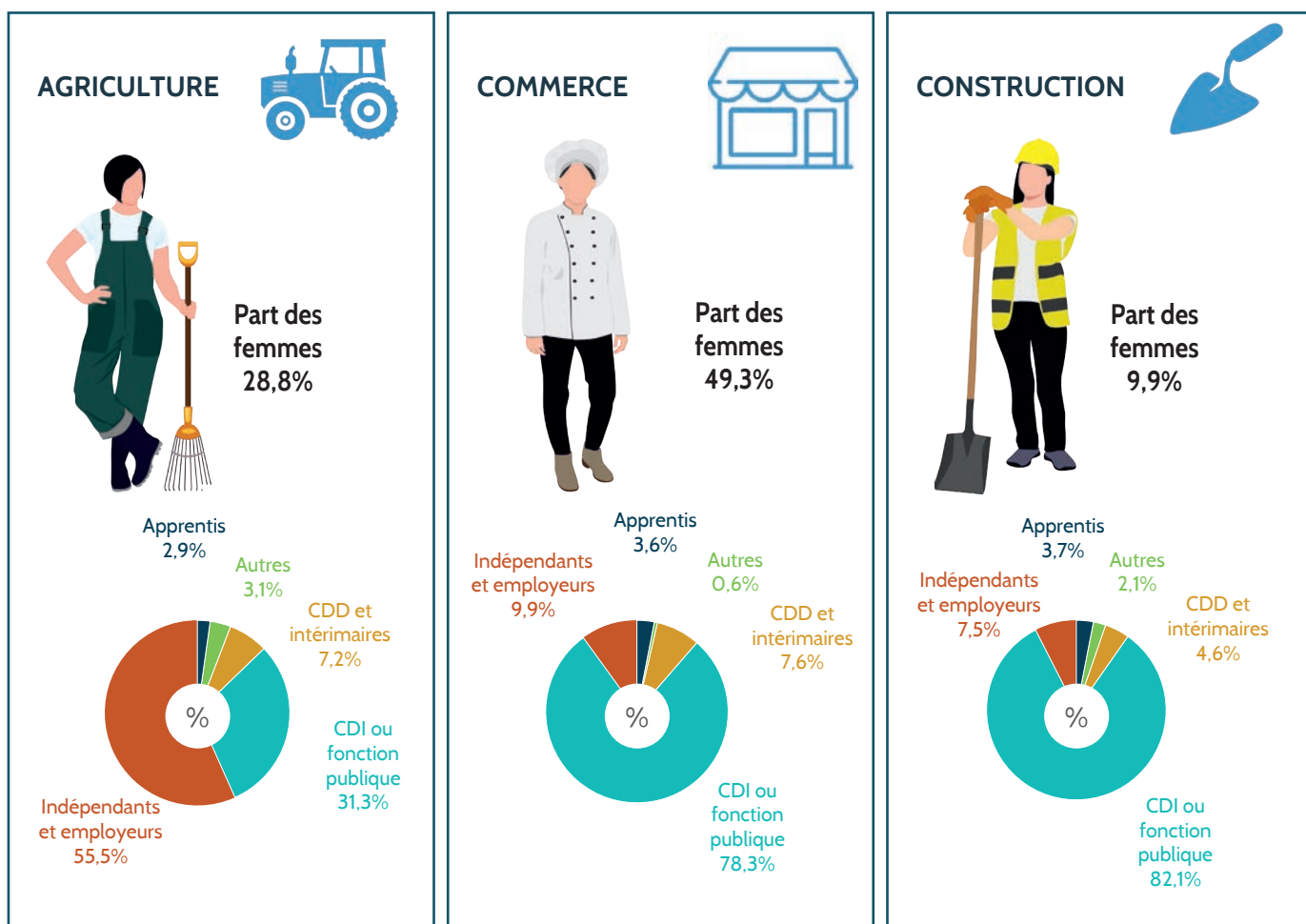


Si une femme sur dix travaille dans le domaine de la construction, c'est toujours le secteur des services qui emploie le plus de femmes.

Le secteur du commerce présente une quasi-parité.

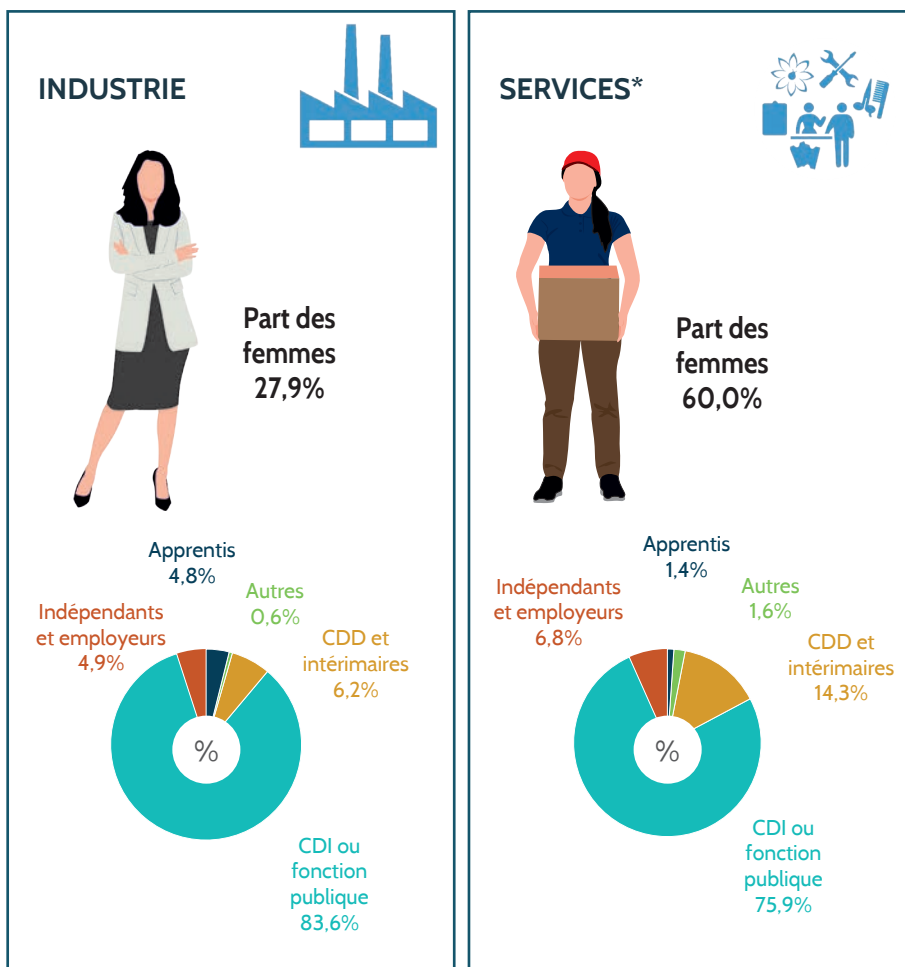
Source : Insee RP 2020

LE STATUT DES FEMMES PAR GRAND SECTEUR D'ACTIVITÉ



Source : Insee-RP 2020





Le secteur de l'agriculture a une part majoritaire de femmes indépendantes (55,5 %).

La part des CDI chez les femmes est la plus importante dans l'industrie et la construction

Source : Insee-RP 2020

Part des femmes dans les 5 grands secteurs d'activité



Evolution de la part des femmes en Normandie entre 2014 et 2020

AGRICULTURE	- 1,2 point
COMMERCE	- 0,9 point
CONSTRUCTION	+ 1,1 point
INDUSTRIE	+ 0,7 point
SERVICES	- 0,4 point

Comparaison de la part des femmes entre la Normandie et la France

AGRICULTURE	- 1,5 point
COMMERCE	+ 1,4 point
CONSTRUCTION	- 1,0 point
INDUSTRIE	- 1,4 point
SERVICES	+ 3,2 points

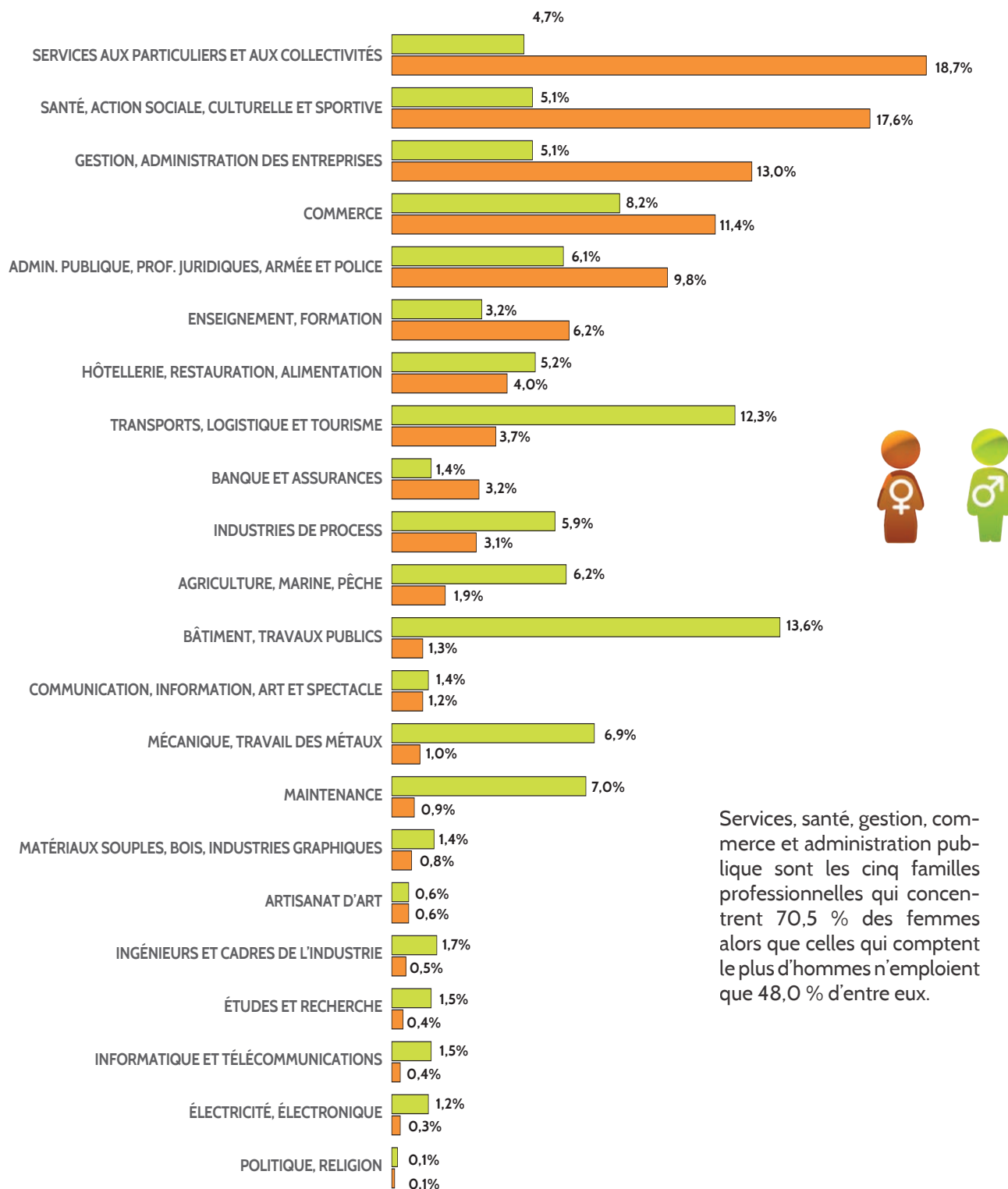
Grille de lecture :

En Normandie, entre 2014 et 2020, la part des femmes travaillant dans l'industrie a augmenté de 0,7 point.

En 2020, en Normandie, la part des femmes dans le secteur des services est de + 3,2 points comparé à la France métropolitaine

LES MÉTIERS DE SERVICES AUX ENTREPRISES ET AUX PARTICULIERS MAJORITAIRES CHEZ LES FEMMES

Part des femmes et des hommes par grande famille professionnelle



Services, santé, gestion, commerce et administration publique sont les cinq familles professionnelles qui concentrent 70,5 % des femmes alors que celles qui comptent le plus d'hommes n'emploient que 48,0 % d'entre eux.

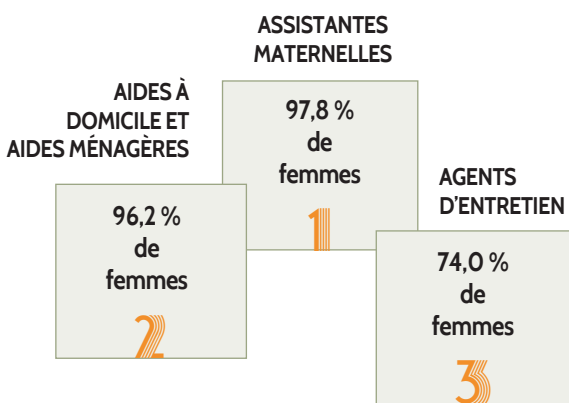
Source : Insee, RP 2020



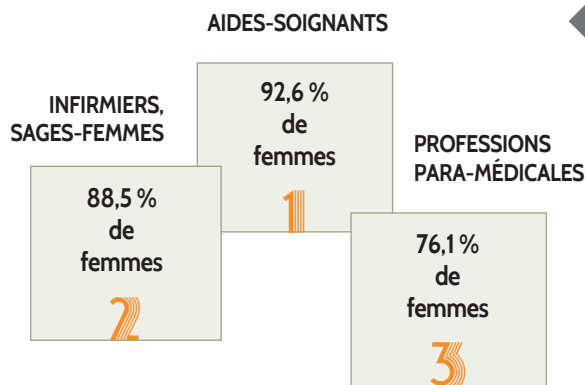
LES TROIS PREMIERS MÉTIERS EXERCÉS PAR LES FEMMES DANS LES CINQ PREMIÈRES FAMILLES PROFESSIONNELLES QUI COMPTENT LE PLUS DE FEMMES



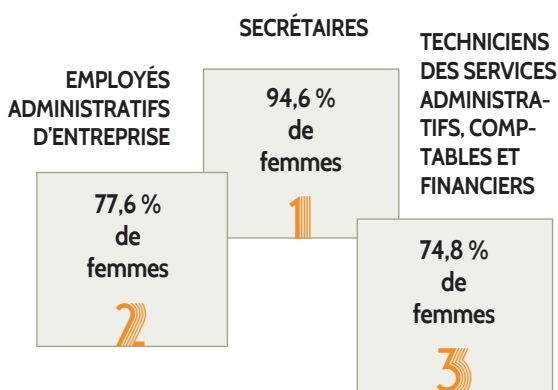
SERVICES AUX PARTICULIERS ET AUX COLLECTIVITÉS



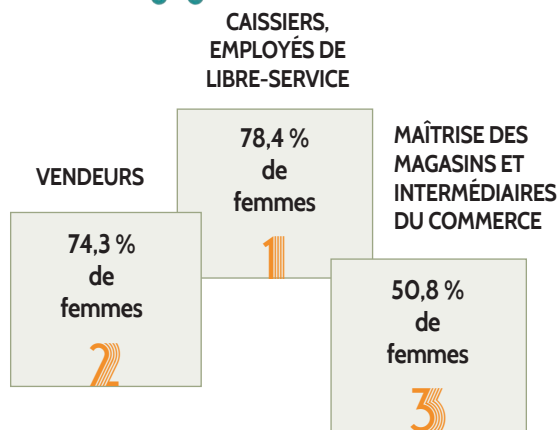
SANTÉ, ACTION SOCIALE, CULTURELLE ET SPORTIVE



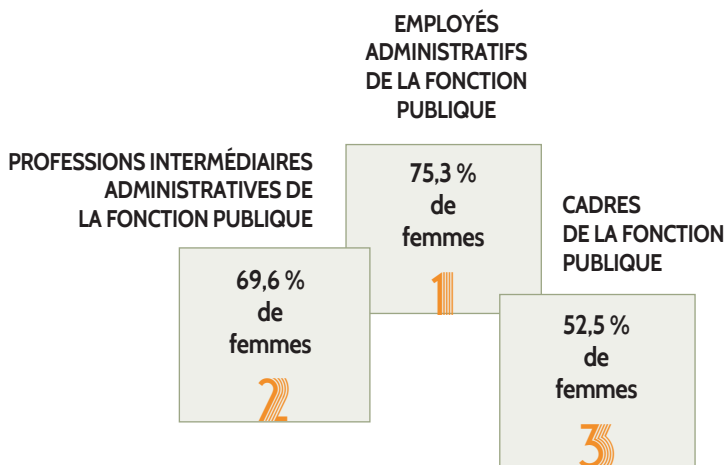
GESTION, ADMINISTRATION DES ENTREPRISES



COMMERCE

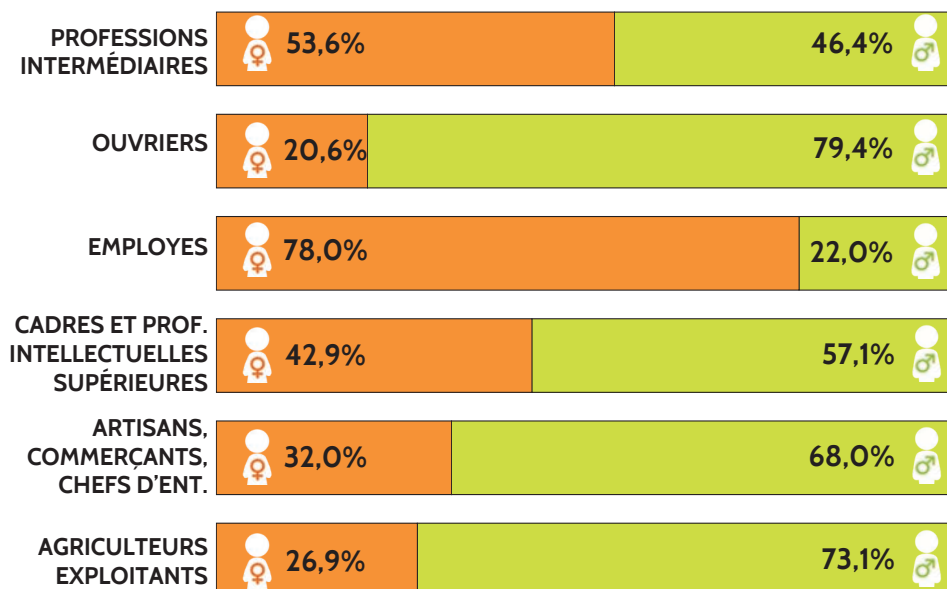


ADMINISTRATION PUBLIQUE, PROFESSIONS JURIDIQUES, ARMÉE ET POLICE



LES FEMMES MAJORITAIRES CHEZ LES EMPLOYÉS ET LES PROFESSIONS INTERMÉDIAIRES

Répartition femmes / hommes par catégorie professionnelle



Les femmes représentent respectivement 78,0 % et 53,6 % dans les catégories socioprofessionnelles « Employés » et « Professions intermédiaires ».

Si l'écart diminue chez les cadres (42,9 % de femmes), il se creuse chez les ouvriers, les agriculteurs et chez les artisans, commerçants et chefs d'entreprise.

Source : Insee, RP 2020

Grille de lecture :
En Normandie, entre 2014 et 2020, la part de femmes cadres a progressé de 2 points.

En 2020, en Normandie, la part des femmes artisans, commerçantes et cheffes d'entreprise est toujours supérieure de 2,1 points à celle de la France métropolitaine.

Evolution de la part des femmes par catégorie socio-professionnelle en Normandie entre 2014 et 2020

Agriculteurs exploitants	- 2,1 points
Artisans, commerçants et chefs d'entreprise	+ 1,6 point
Cadres et professions intellectuelles supérieures	+ 2 points
Employés	- 1,9 point
Ouvriers	+ 1,3 point
Professions intermédiaires	+ 0,8 point

Comparaison de la part des femmes entre la Normandie et la France en 2020

Agriculteurs exploitants	+ 1 point
Artisans, commerçants et chefs d'entreprise	+ 2,1 points
Cadres et professions intellectuelles supérieures	- 0,4 point
Employés	+ 4,5 points
Ouvriers	+ 0,4 point
Professions intermédiaires	- 0,8 point

Source : Insee, RP 2020

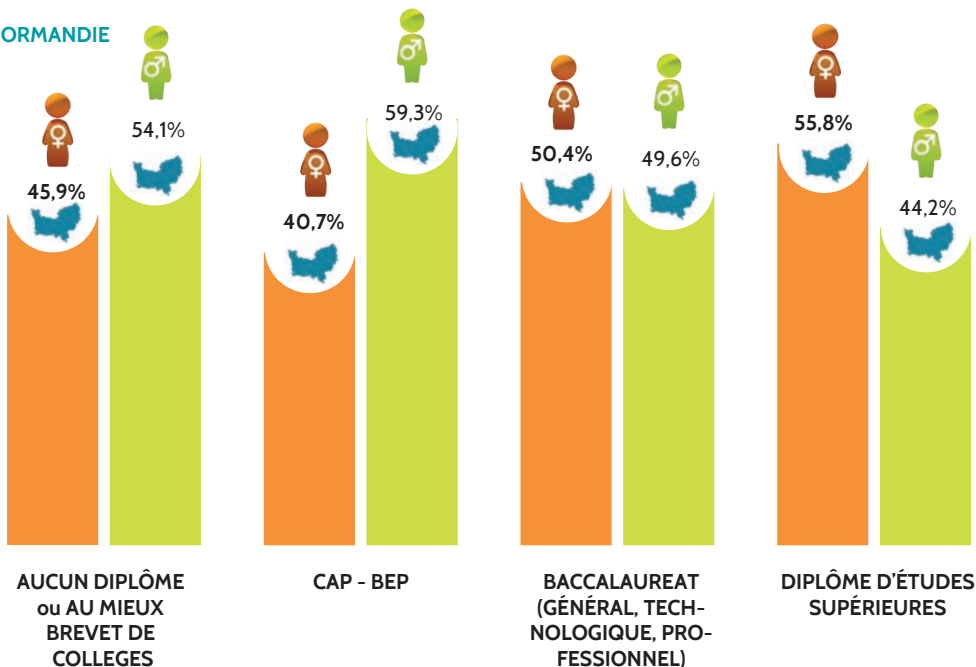


LE NIVEAU DE DIPLÔME EST PLUS ÉLEVÉ CHEZ LES FEMMES QUE CHEZ LES HOMMES

Répartition femmes - hommes par niveau de diplôme

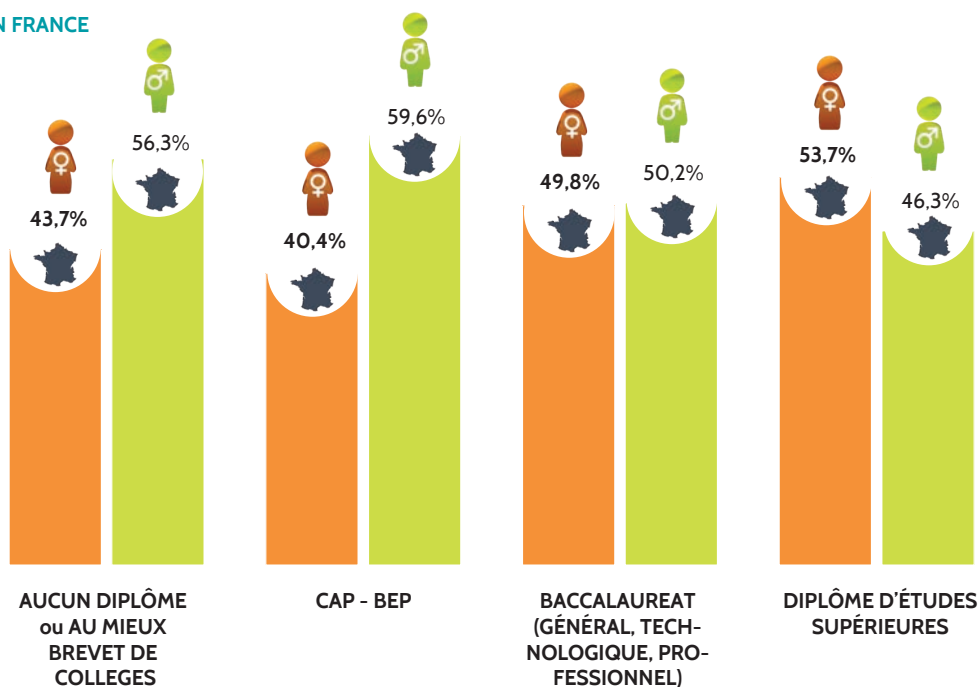


EN NORMANDIE



Source : Insee, RP 2020

EN FRANCE



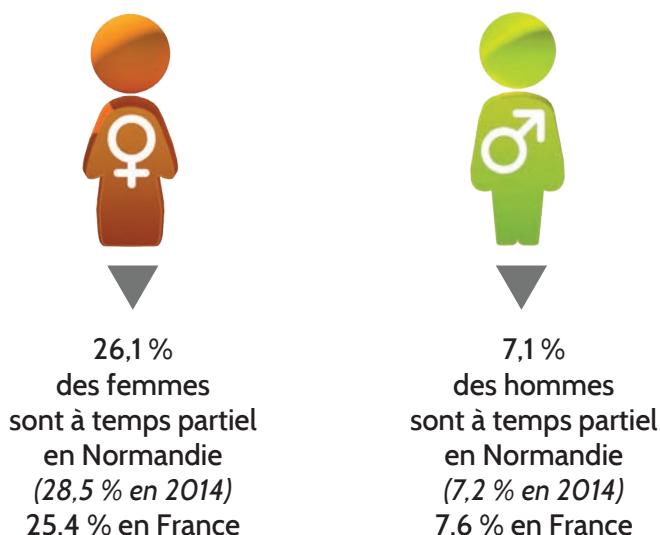
Source : Insee, RP 2020

Champ : Normandie, France métropolitaine, population normande active en emploi, exploitation au lieu de résidence (taux d'activité et d'emploi) et au lieu de travail (autres indicateurs)
 Source : Insee, RP 2020 et RP 2014
 Traitement Carif-Oref de Normandie



LES CONDITIONS D'EMPLOI DES FEMMES EN NORMANDIE

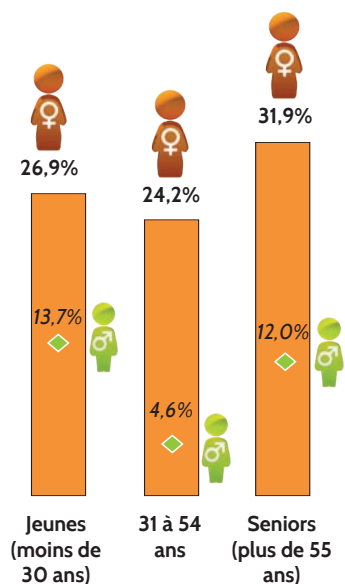
PLUS D'UN QUART DES FEMMES EST À TEMPS PARTIEL



Source : INSEE, RP 2014 et RP 2020

EN MILIEU DE CARRIÈRE, UN QUART DES FEMMES TRAVAILLE À TEMPS PARTIEL

Part du temps partiel selon la tranche d'âge

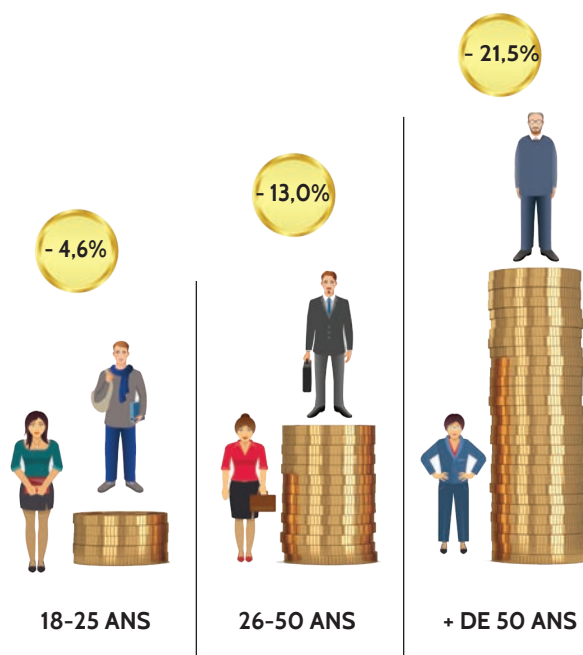


Les femmes sont davantage concernées par le temps partiel que les hommes. Entre 31 et 54 ans, 24,2 % des femmes travaillent à temps partiel (4,6 % pour les hommes). Après 55 ans, le travail à temps partiel ne cesse d'augmenter chez les femmes puis qu'il concerne 31,9 % d'entre elles.

Source : INSEE, RP 2020



L'ÉCART SALARIAL ENTRE LES FEMMES ET LES HOMMES SE POSE DÈS LE DÉBUT DE CARRIÈRE



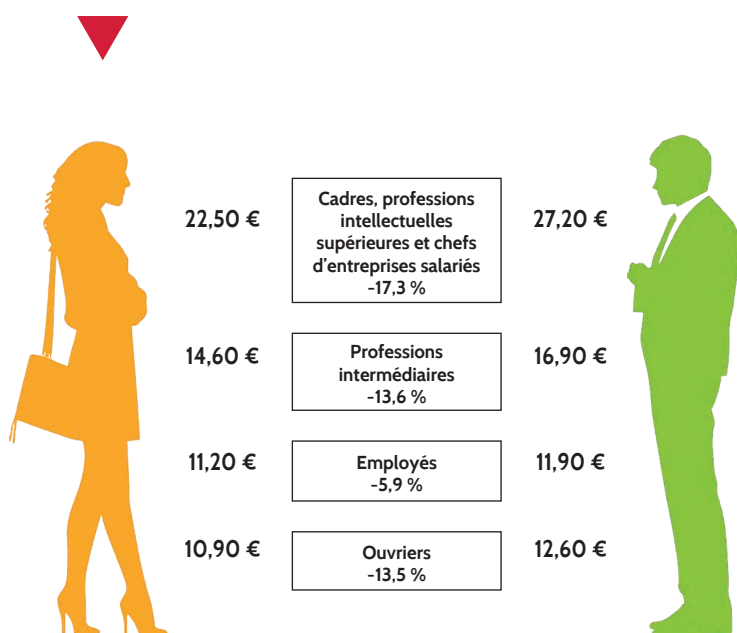
En Normandie, les femmes gagnent en moyenne 12,8 € net de l'heure contre 15 € pour les hommes soit 14,5 % de moins. Le salaire des femmes comme celui des hommes progresse avec l'âge mais cette évolution reste plus faible pour les femmes. Ainsi, le salaire net horaire moyen d'une femme entre 26 et 50 ans est inférieur de 2 € (-13 %) à celui d'un homme du même âge et cet écart se creuse encore en fin de carrière, puisque la différence est de 4 € soit un écart salarial de 21,5 %.

Normandie			
	18-25 ans	26-50 ans	+ de 50 ans
Ecart salarial en 2014	-7,0%	-15,6%	-24,0%

Source : Insee, FTS 2021, salariés au lieu de travail

L'ÉCART SALARIAL LE PLUS ÉLEVÉ EN DÉFAVEUR DES FEMMES CONCERNE LES CADRES

Salaires net horaire moyen selon la catégorie socioprofessionnelle

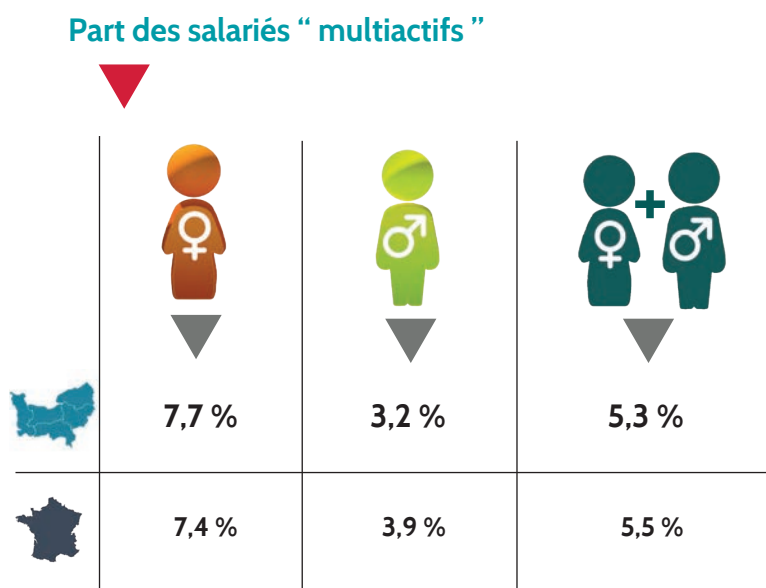


Salaires net horaire moyen des femmes en euros en 2021

	Normandie	France
Cadres, professions intellectuelles supérieures et chefs d'entreprises salariées	22,5	25,1
Professions intermédiaires	14,6	14,9
Employées	11,2	11,5
Ouvrières	10,9	10,7

Source : Insee, FTS 2021, salariés au lieu de travail

Les statistiques sont établies à partir des informations recueillies sur les entreprises du secteur privé et les entreprises publiques localisées en France.



Les femmes occupent plus fréquemment que les hommes au moins deux emplois simultanément (7,7 % contre 3,2 %).

Source : Insee, FTS 2021

LES FEMMES NORMANDES PLUS FRÉQUEMMENT UTILISATRICES DES TRANSPORTS EN COMMUN ET DE LA MOBILITÉ DOUCE

	FEMMES %	HOMMES %	ENSEMBLE %
VOITURE, CAMION OU FOURGONNETTE	78,4	82	80,2
TRANSPORTS EN COMMUN	7,7	5,5	6,6
MARCHE À PIED (OU ROLLERS, PATINETTE)	6,7	4,9	5,8
PAS DE DÉPLACEMENT	5,5	3,6	4,5
VÉLO (Y COMPRIS À ASSISTANCE ÉLECTRIQUE)	1,3	2	1,7
DEUX-ROUES MOTORISÉ	0,5	2	1,2
ENSEMBLE	100	100	100





Le mode de transport le plus utilisé pour se rendre à son travail reste la voiture (78,4 % pour les femmes et 82,0 % pour les hommes)

Les femmes utilisent la mobilité douce plus souvent que les hommes (8 % contre 6,9 %).

La mobilité douce englobe les modes de mobilité dits "actifs", qui ne font appel qu'à la seule énergie humaine (marche, vélo, trottinette...) mais aussi tout moyen de mobilité, collectif ou individuel, contribuant à une baisse des émissions de CO2.

Source : vie-publique.fr

Source : Insee, recensement de la population 2020 - exploitation complémentaire

LA DISTANCE DOMICILE-TRAVAIL MOINS IMPORTANTE POUR LES FEMMES



Les femmes normandes parcourent en moyenne 17,2 km pour se rendre sur leur lieu de travail.



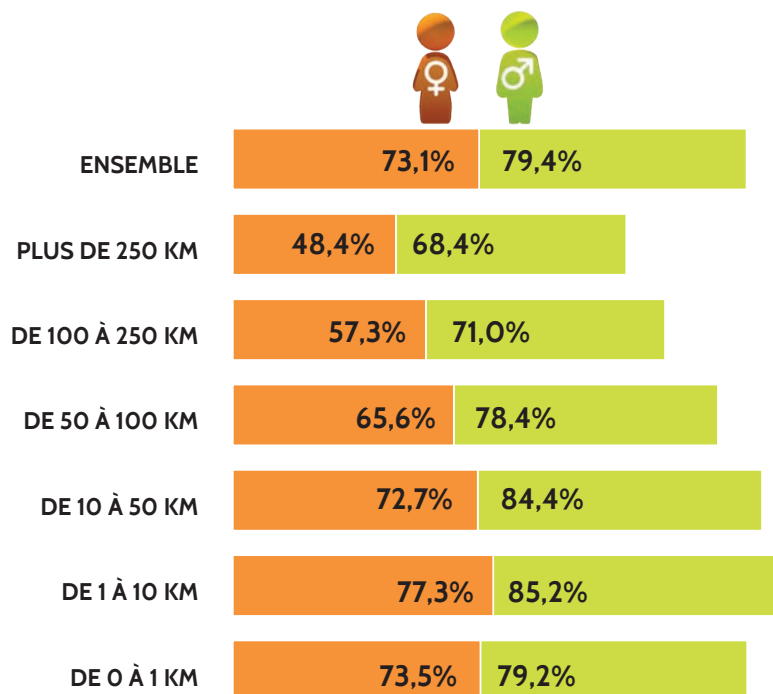
Pour les hommes, cette distance est en moyenne de 26,4 km.



Sources : Insee, recensement de la population 2020 - exploitation complémentaire ; distancier Metric-OSRM

EN CAS DE MOBILITÉ RÉSIDENTIELLE, LE TAUX D'EMPLOI DES FEMMES EST INFÉRIEUR À CELUI DES HOMMES

Taux d'emploi des personnes en couple selon la distance de mobilité géographique



Le taux d'emploi des femmes est inférieur de 6,3 points à celui des hommes parmi les couples ayant déménagé entre 2015 et 2016 de leur lieu de résidence initial.

Pour les couples qui ont déménagé à plus de 250 km de leur résidence initiale, 48,4 % des femmes sont en emploi contre 68,4 % des hommes soit un écart de 20,0 points.

*Champ : personnes de moins de 65 ans vivant en couple
Source : Insee, recensement de la population 2016 exploitation complémentaire*


*Champ : Normandie, France métropolitaine, population normande active en emploi, exploitation au lieu de travail.
Sources : Insee, RP 2020 et RP 2016, fichiers salariés 2021
Traitement Carif-Oref de Normandie*



L'INDEX DE L'ÉGALITÉ PROFESSIONNELLE

L'Index de l'égalité entre les femmes et les hommes a été créé pour que soit appliqué le principe « à travail égal, salaire égal » inscrit dans la loi depuis plus de 45 ans. Sous la forme d'une note sur 100, l'index se compose de 5 grands critères qui définissent l'index d'égalité salariale. Avec cet index, les entreprises peuvent mesurer où elles en sont sur le plan de l'égalité professionnelle. Chaque année avant le 1^{er} mars, les entreprises d'au moins 50 salariés doivent calculer et publier sur leur site internet leur Index de l'égalité femmes-hommes. *Source : DREETS*

Note moyenne des entreprises ayant déclaré l'index



	NORMANDIE	CALVADOS	EURE	MANCHE	ORNE	SEINE MARITIME	FRANCE**
ANNÉE 2021	85	88	85	86	85	85	85
ANNÉE 2022	88	89	86	88	89	88	86
ANNÉE 2023	89	91	86	88	90	89	88

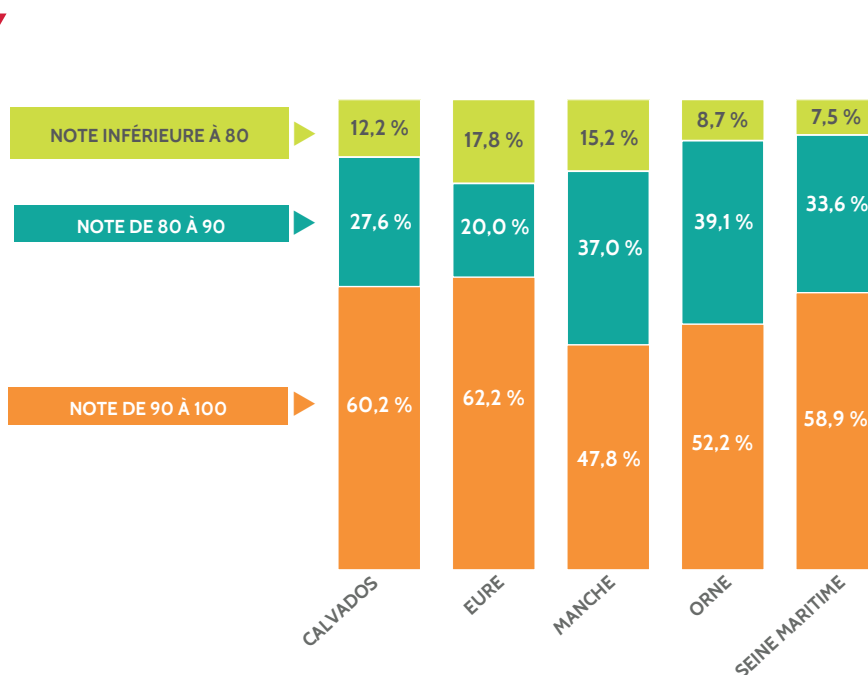
Au 1^{er} mars 2024*, en Normandie, la note moyenne à l'index de l'égalité professionnelle est de 89 sur 100 soit un point de plus qu'au niveau national. Cette note a progressé de quatre points depuis 2021. C'est le département du Calvados qui obtient la « meilleure » note avec 91 sur 100.

**Jusqu'à cette date légale, les données peuvent évoluer sur le site egapro.travail.gouv.fr, site sur lequel les notes sont transmises par les entreprises.*

Pour rappel, la note se décompose de :

- l'écart de rémunération femmes-hommes, sur 40 points
- l'écart de répartition des augmentations individuelles, sur 20 points
- l'écart de répartition des promotions, sur 15 points
- le nombre de salariées augmentées à leur retour de congé de maternité, sur 15 points
- le nombre de personnes du sexe sous-représenté parmi les 10 plus hautes rémunérations, sur 10 points

Les notes obtenues par les entreprises normandes pour l'année 2023



En Normandie,
4,0 % des entreprises
ont obtenu la note
de 100



Champ : entreprises de plus de 50 salariés ayant déclaré leur index pour l'année 2023
Source : ministère du Travail, du Plein Emploi et de l'Insertion

L'ENTREPRENEURIAT PAR LES FEMMES EN NORMANDIE

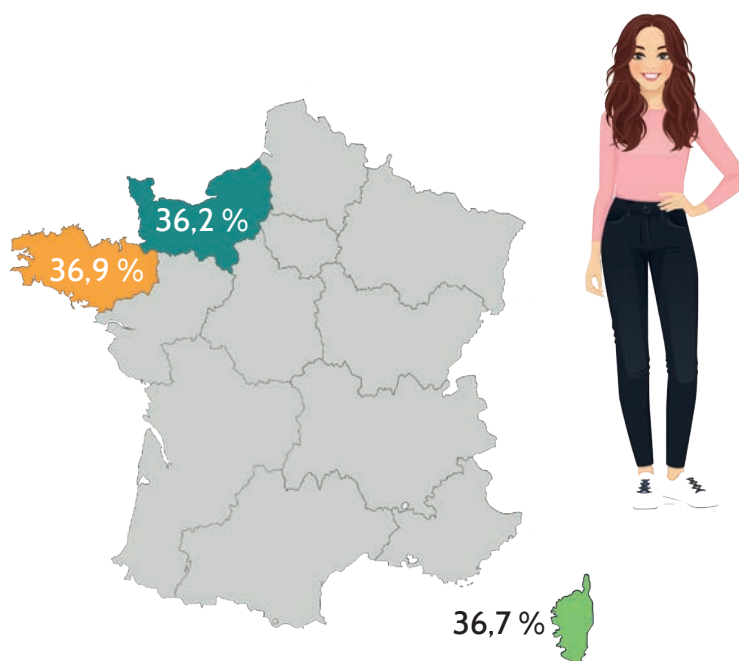
PART DES FEMMES ENTREPRENEURES



En 2022, en Normandie, 36,2 % des créateurs d'entreprise sont des femmes soit 2,7 points de plus qu'au niveau national.

LES FEMMES ET L'ENTREPRENEURIAT EN FRANCE

En 2022, la Bretagne (36,9 %) conserve la première position. La Corse (36,7 %) fait son entrée dans le top trois prenant ainsi la deuxième place et la Normandie (36,2 %) occupe la troisième place dans le classement.



DISPOSITIF “ICI, JE MONTE MA BOÎTE”

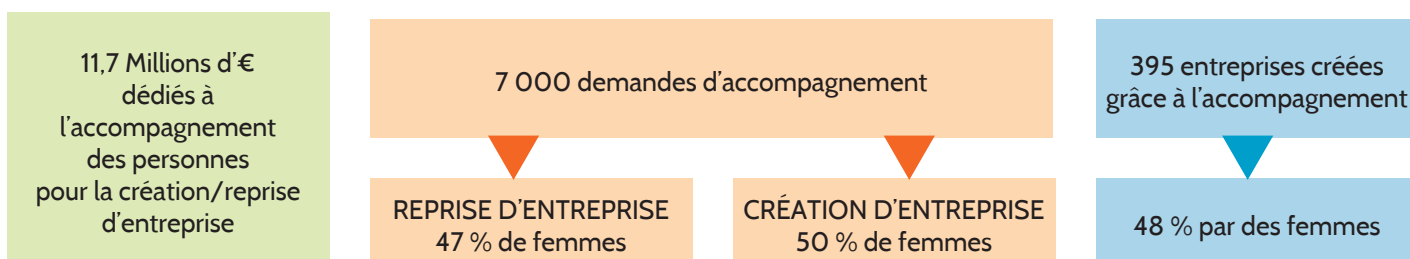
La Région Normandie soutient la création et la reprise d'entreprise notamment grâce au dispositif « Ici, Je Monte Ma Boîte ».

Ce dispositif est déployé sur l'ensemble du territoire normand. 10 structures sont labélisées par la Région pour accompagner les porteurs de projets.

Ce dispositif, financé par la Région Normandie, propose un accompagnement ante et post « création/reprise » jusqu'à 3 ans après l'immatriculation. Il est accessible et gratuit pour les porteurs de projets et permet, sous conditions, d'accéder à une formation entièrement prise en charge par la Région et à des aides financières octroyées par la Région.

Pour en savoir plus : [Ici, je monte ma boîte | Région Normandie](#)

Depuis la création du dispositif

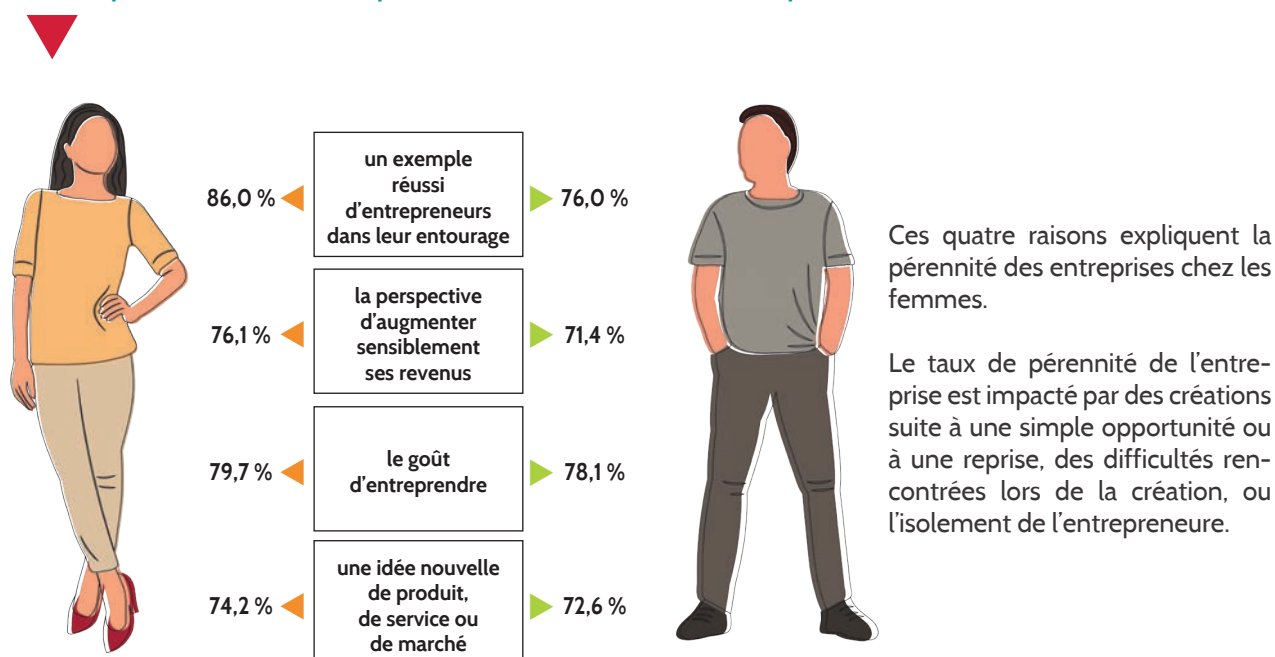


Source : Région Normandie - Chiffres 2023

PÉRENNITÉ DES ENTREPRISES NORMANDES CRÉÉES PAR LES FEMMES

En Normandie, 70,0 % des entreprises créées (en 2014) par des femmes sont toujours pérennes trois ans après leur création. Ce taux de pérennité est un peu inférieur à celui des entreprises créées par des hommes (75,0 %).

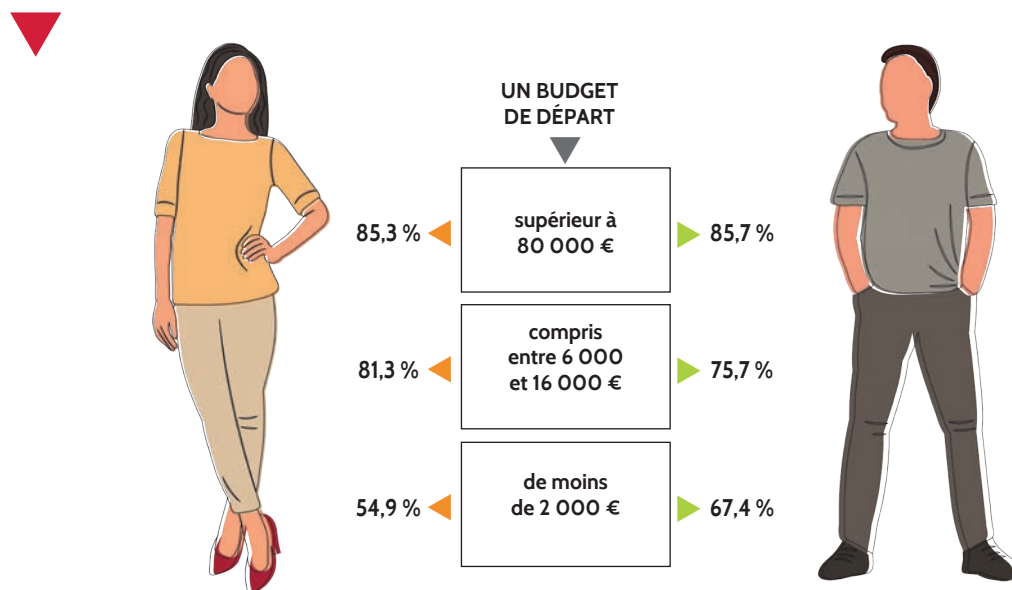
Taux de pérennité des entreprises selon certaines raisons qui ont motivé la création :



Source : Insee, enquête Sine 2014, interrogations 2014 et 2017

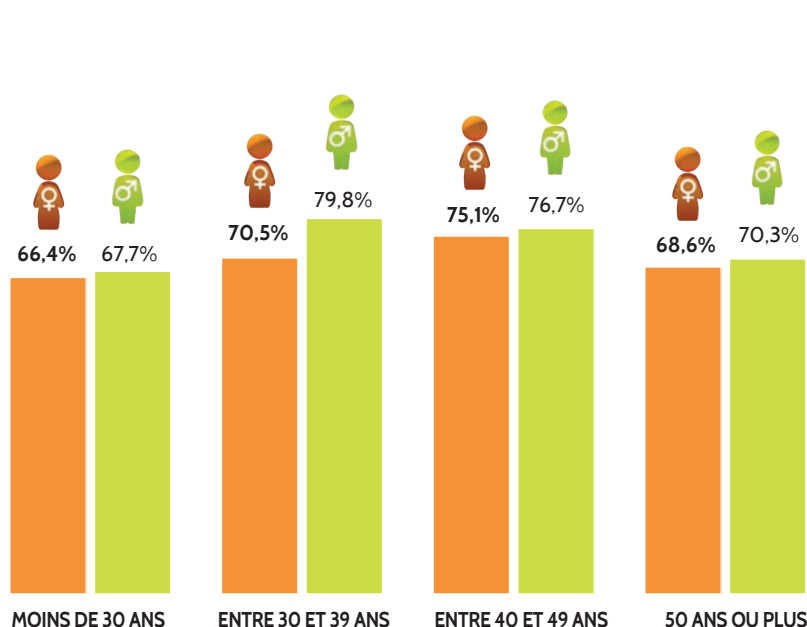
Champ : entreprises créées au premier semestre 2014, exerçant des activités marchandes non agricoles (hors auto-entrepreneurs)

Taux de pérennité des entreprises selon l'investissement financier initial



Source : Insee, enquête Sine 2014, interrogations 2014 et 2017
 Champ : entreprises créées au premier semestre 2014, exerçant des activités marchandes non agricoles (hors auto-entrepreneurs)

Taux de pérennité des entreprises selon l'âge de la créatrice et du créateur



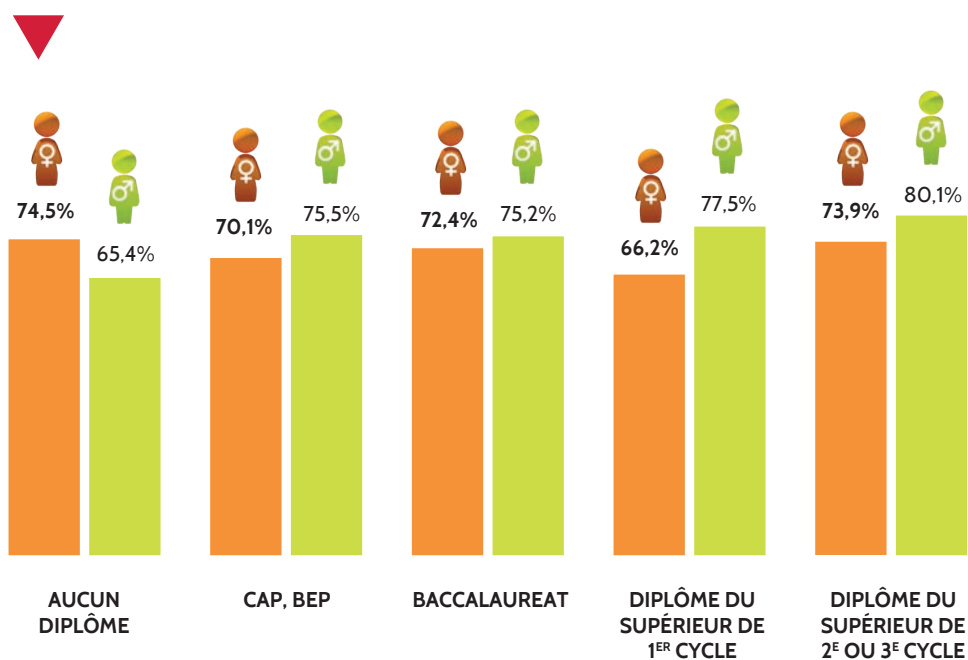
Le taux de pérennité des entreprises créées par des femmes est plus faible que celui des entreprises créées par les hommes pour toutes les tranches d'âge.

La différence la plus marquée est la tranche d'âge des 30-39 ans (70,5 % pour les femmes contre 79,8 % pour les hommes).

Source : Insee, enquête Sine 2014, interrogations 2014 et 2017
 Champ : entreprises créées au premier semestre 2014, exerçant des activités marchandes non agricoles (hors auto-entrepreneurs)



Taux de pérennité selon le diplôme le plus élevé de la créatrice et du créateur



L'expérience dans la création d'entreprises semble davantage profiter aux hommes. En effet, le taux de pérennité pour ceux-ci croît en fonction du nombre de créations antérieures (81,1 % pour 2 créations ou plus) alors qu'il est stable pour les femmes (71 %).

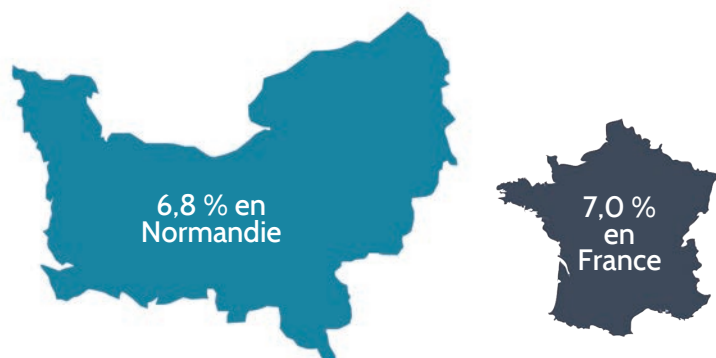
Source : Insee, enquête Sine 2014, interrogations 2014 et 2017
 Champ : entreprises créées au premier semestre 2014, exerçant des activités marchandes non agricoles (hors auto-entrepreneurs)

Sources : Infogreffe, Région Normandie, enquête Sine
 Traitement Carif-Oref de Normandie



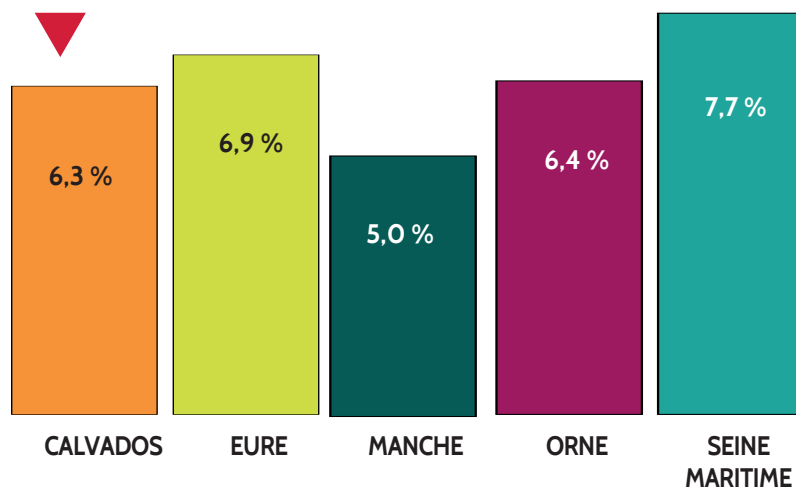
LES FEMMES NORMANDES SUR LE MARCHÉ DU TRAVAIL

TAUX DE CHÔMAGE EN NORMANDIE



Le taux de chômage au 2^e trimestre 2023 est de 6,8 % en Normandie soit 0,2 point de moins que la moyenne nationale.

Taux de chômage par département

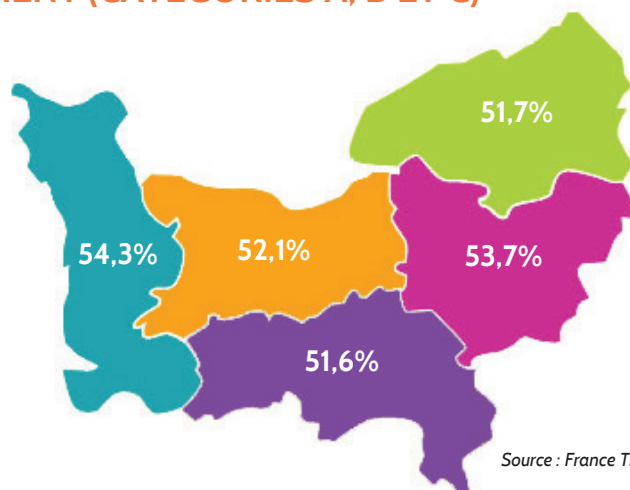


Source : Insee, taux de chômage localisés et taux de chômage au sens du BIT

Rappel de la définition Insee :
Un chômeur au sens du Bureau International du Travail (BIT) est une personne âgée de 15 ans ou plus :
- sans emploi durant une semaine donnée ;
- disponible pour travailler dans les deux semaines ;
- qui a effectué, au cours des quatre dernières semaines, une démarche active de recherche d'emploi ou a trouvé un emploi qui commence dans les trois mois. Les démarches actives incluent étudier des annonces d'offres d'emploi, demander à ses amis, sa famille ou son entourage, contacter Pôle emploi, etc.
Être inscrit à Pôle emploi n'est pas en soi une démarche de recherche active.

Le taux de chômage varie de 5,0 % à 7,7 % selon le département.

PROPORTION DES FEMMES DANS LA DEMANDE D'EMPLOI PAR DÉPARTEMENT (CATÉGORIES A, B ET C)

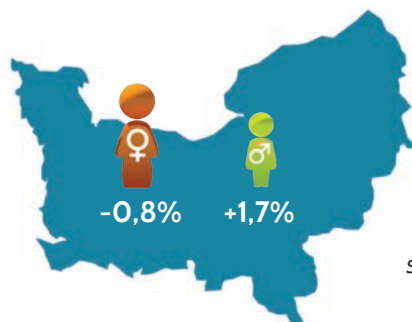


Catégories A, B et C : demandeurs d'emploi inscrits à Pôle emploi tenus de faire des actes positifs de recherche d'emploi

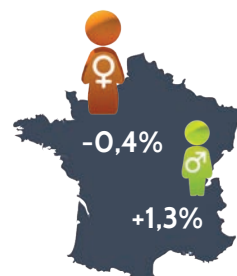
Source : France Travail, 3^e trimestre 2023



UNE LEGERE BAISSSE DU NOMBRE D'INSCRITES EN CATEGORIES A, B ET C QUI SE POURSUIT ENTRE 2022 ET 2023



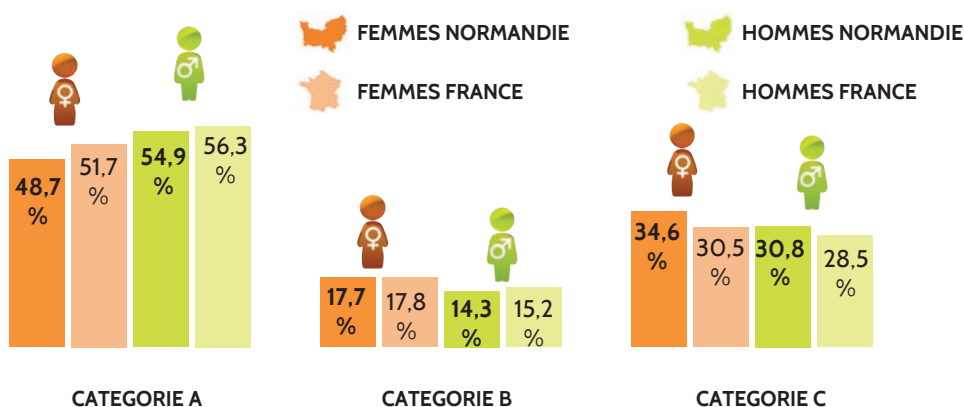
EVOLUTION ANNUELLE



Source : France Travail-Dares, STMT, 4^e trimestre 2023

FIN SEPTEMBRE 2023, EN NORMANDIE, 129 120 FEMMES INSCRITES A FRANCE TRAVAIL EN CATEGORIES A, B ET C

Répartition des demandeurs d'emploi par catégorie d'inscription (A, B et C) en Normandie et en France

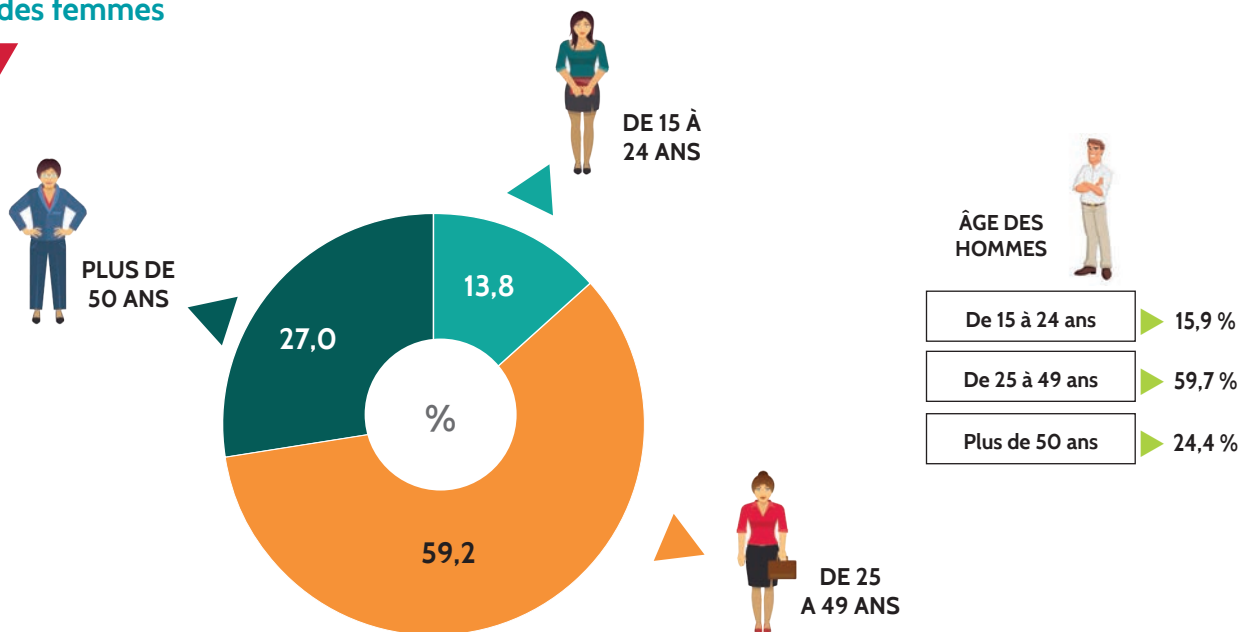


Source : France Travail, 3^e trimestre 2023



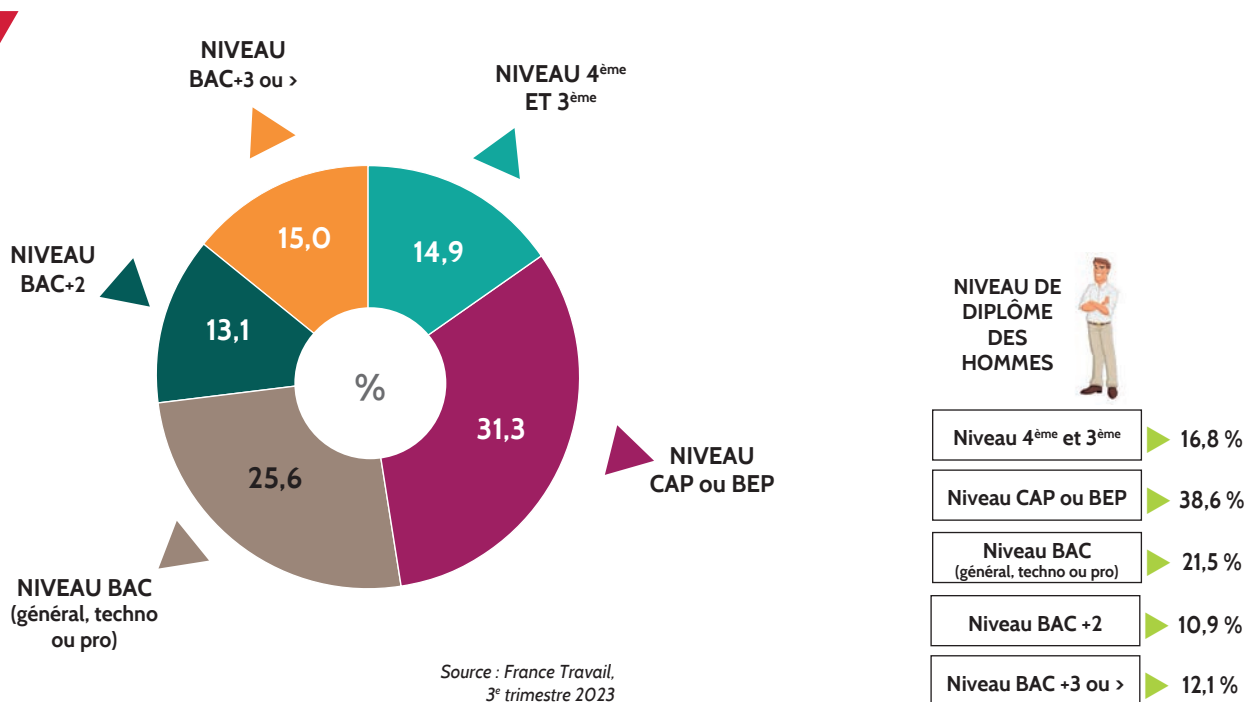
PROFIL DES FEMMES INSCRITES À FRANCE TRAVAIL EN CATEGORIES A, B ET C

Âge des femmes



Source : France Travail, 3^e trimestre 2023

Niveau de diplôme



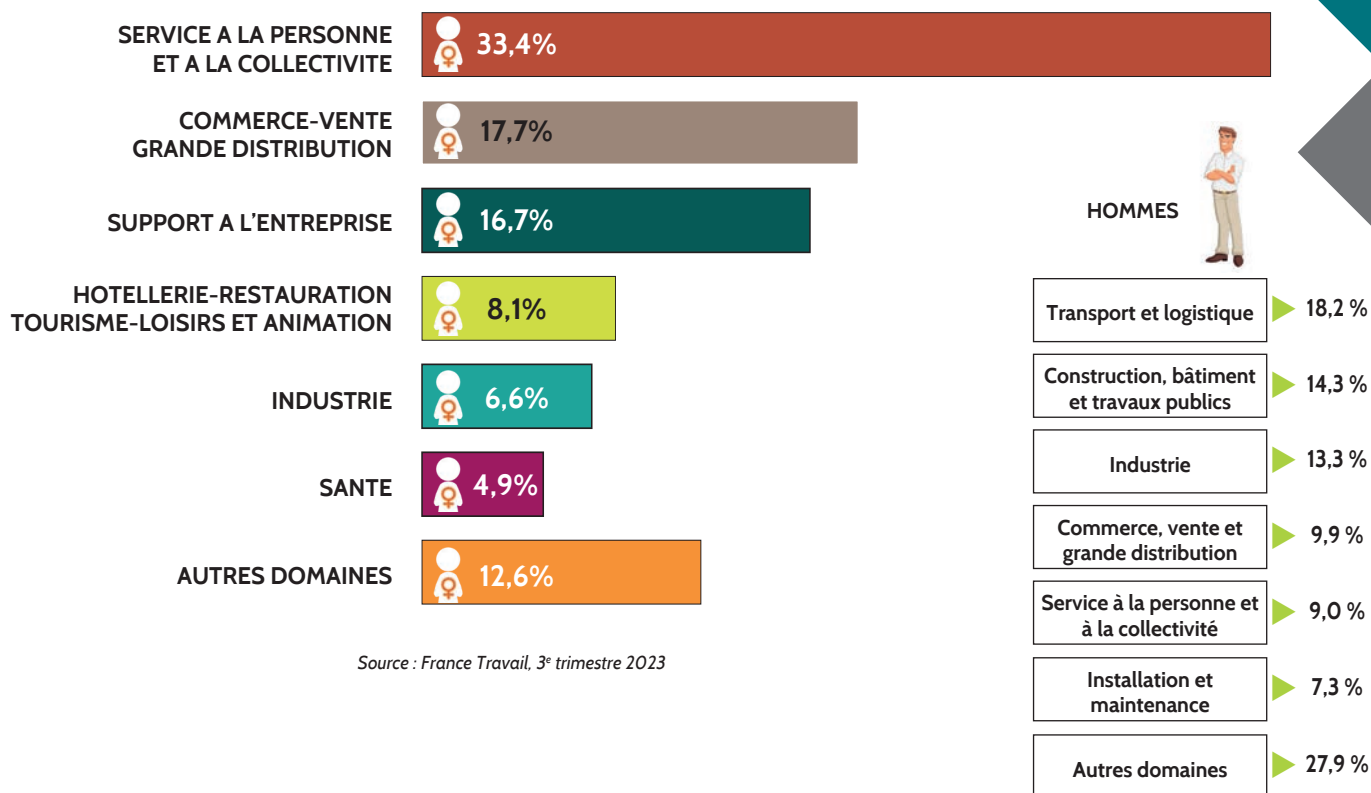
Source : France Travail, 3^e trimestre 2023

En Normandie, 54,8 % des femmes sont inscrites* à France Travail depuis moins d'un an (57,9 % pour les hommes). Au niveau national, la part est respectivement de 55,5 % et 57,5 %.

*catégorie A, B et C



PRINCIPAUX DOMAINES DE RECHERCHE D'EMPLOI DES FEMMES



Source : France Travail, 3^e trimestre 2023

MÉTIERS LES PLUS RECHERCHÉS PAR LES FEMMES



Source : France Travail, 3^e trimestre 2023

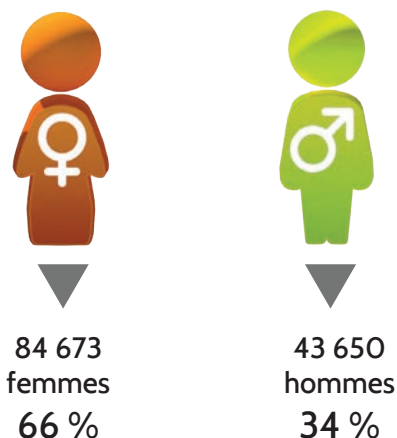
Champ : Normandie, France métropolitaine, demandeurs d'emploi inscrits à France Travail en catégorie A, B et C au 3^e trimestre 2023 (les effectifs sont arrondis à la dizaine).

Source : France Travail, Insee
Traitement Carif-Oref de Normandie



L'ÉGALITÉ FEMMES-HOMMES DANS L'ÉCONOMIE SOCIALE ET SOLIDAIRE

UNE PRÉSENCE MAJORITAIRE DES FEMMES DANS L'EMPLOI LIÉ À L'ÉCONOMIE SOCIALE ET SOLIDAIRE



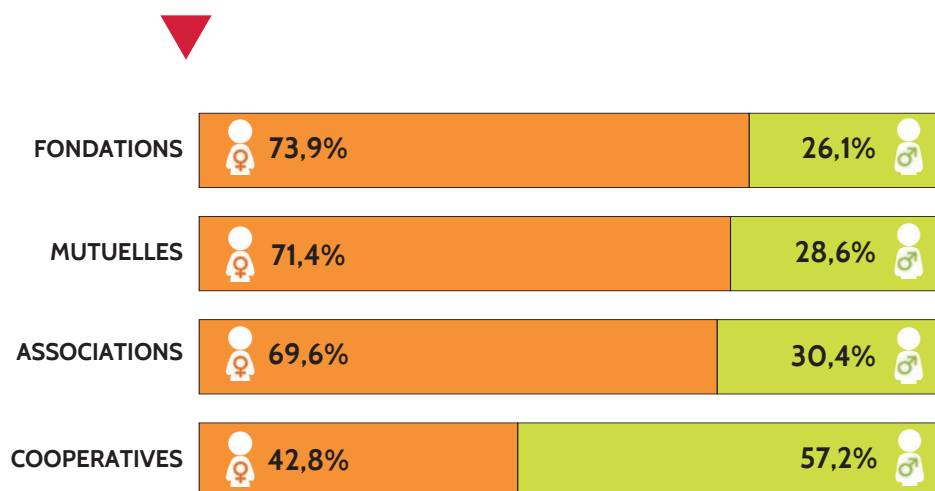
Source : Observatoire régional de l'ESS / CRESS Normandie, d'après INSEE FLORES 2019
Champ : Postes non annexes au 31/12 de l'année 2019

En Normandie, sur les 128 323 salariés de l'ESS, 66,0 % sont des femmes alors que dans le reste de l'économie privée, elles représentent 40,0 % des salariés. Cette part importante de femmes dans l'ESS s'explique par le profil des métiers dit « féminisés » liés principalement à l'action sociale et à la santé et aux conditions d'emploi, notamment les temps partiels choisis.



UNE PART DE FEMMES SUPÉRIEURE À 70,0 % POUR LES FONDATIONS, ASSOCIATIONS ET MUTUELLES

Répartition femmes / hommes par famille de l'ESS



Les structures les plus « féminisées » sont les fondations (73,9 %), les mutuelles (71,4 %) et les associations (69,6 %).

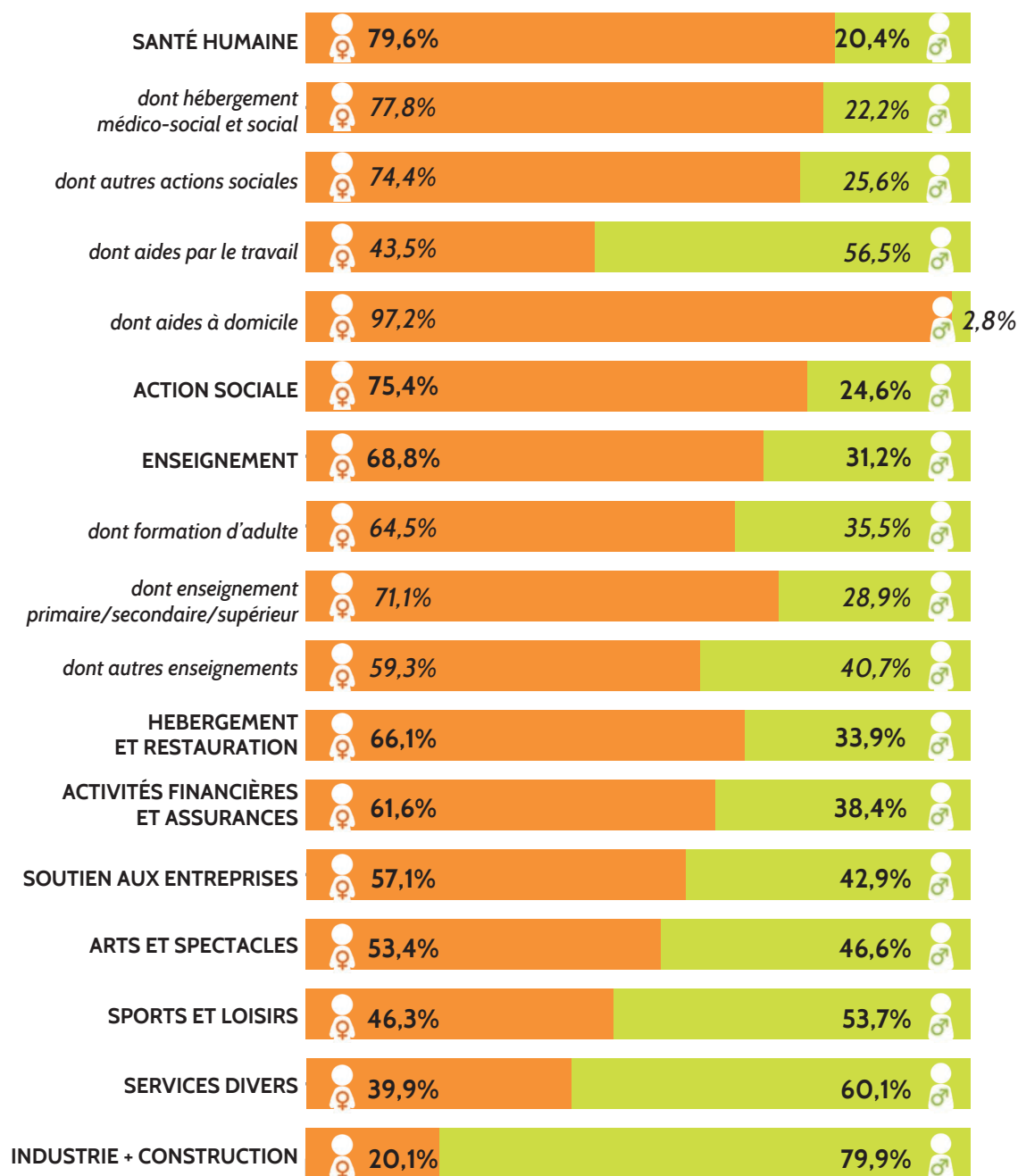
Seules, les coopératives ont une part de femmes salariées minoritaires (42,8 %).

Source : Observatoire régional de l'ESS / CRESS Normandie, d'après INSEE FLORES 2019
Champ : Postes non annexes au 31/12 de l'année 2019



LE SECTEUR DE LA SANTÉ EST CELUI QUI REGROUPE LA PART LA PLUS IMPORTANTE DE FEMMES

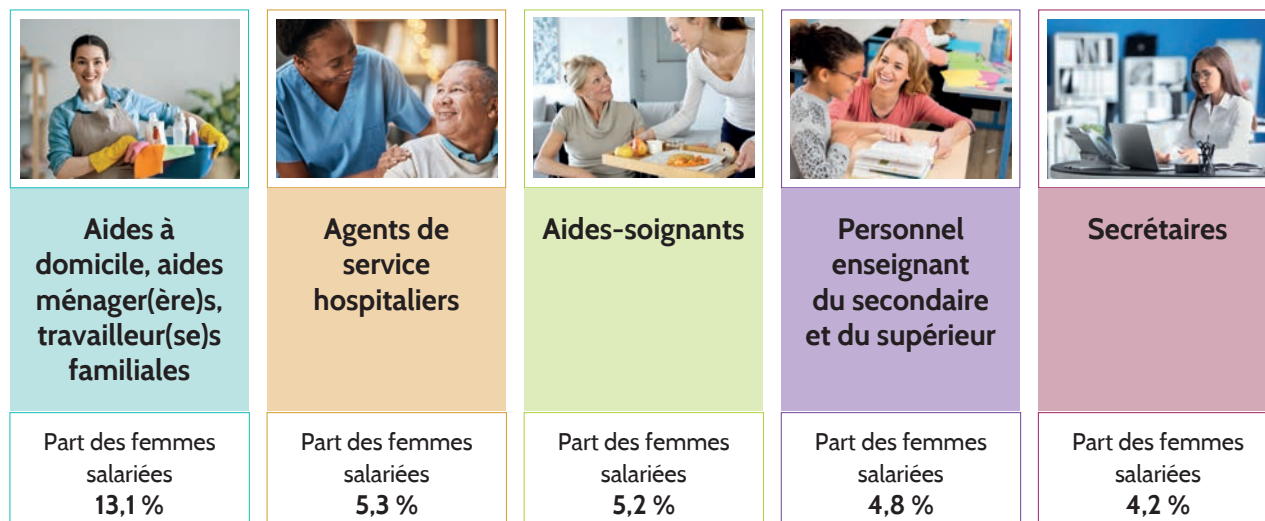
Répartition femmes / hommes dans les secteurs de l'ESS



Source : Observatoire régional de l'ESS / CRESS Normandie, d'après INSEE FLORES 2019
Champ : Postes non annexes au 31/12 de l'année 2019

En Normandie, les secteurs santé, action sociale, enseignement et hébergement et restauration sont les quatre secteurs où la part des femmes est largement majoritaire.

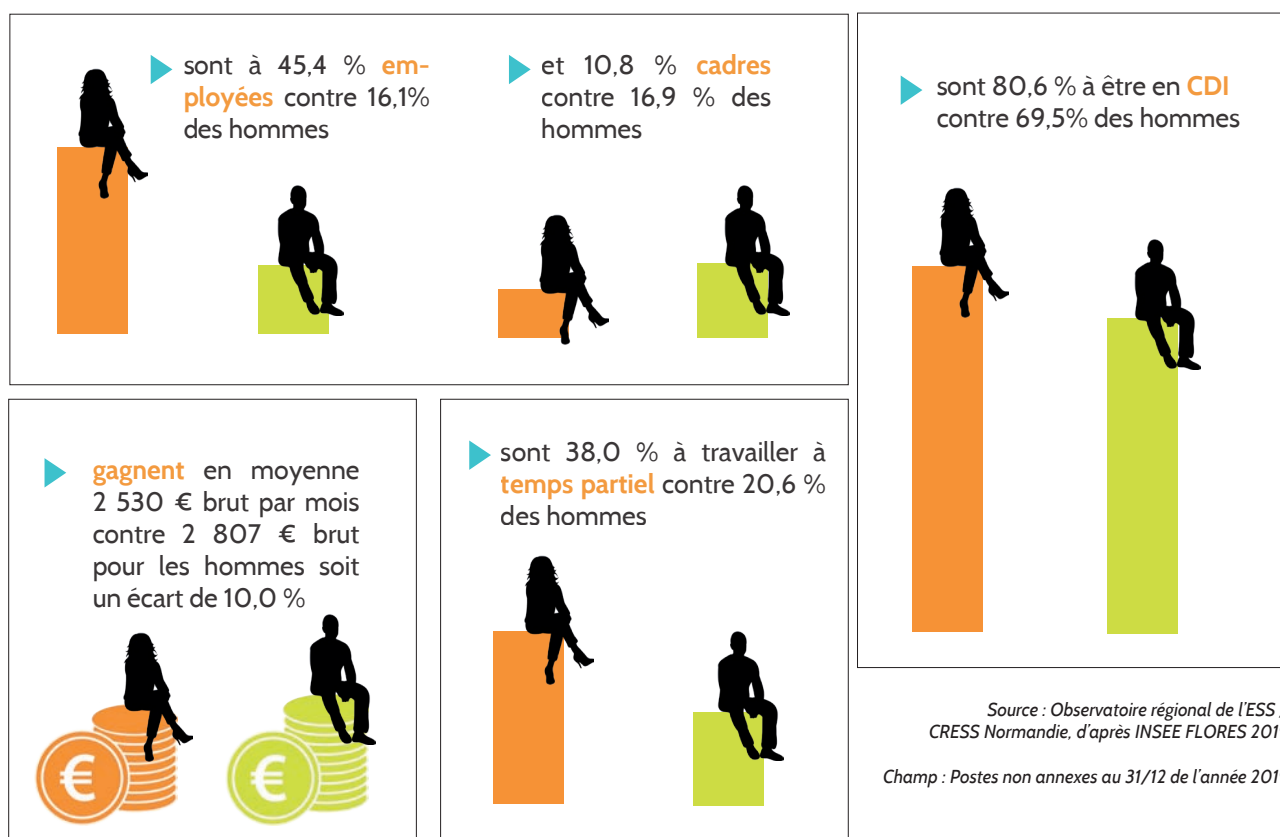
LES 5 PRINCIPAUX MÉTIERS EXERCÉS PAR LES FEMMES SALARIÉES DE L'ESS



Source : Observatoire régional de l'ESS / CRESS Normandie, d'après INSEE FLORES 2019
Champ : Postes non annexes au 31/12 de l'année 2019

L'ESS EST ÉGALEMENT CONCERNÉE PAR LES INÉGALITÉS PROFESSIONNELLES ENTRE LES FEMMES ET LES HOMMES

En quelques chiffres, dans l'ESS, les femmes salariées :



Champ : Postes non annexes au 31/12 de l'année 2019

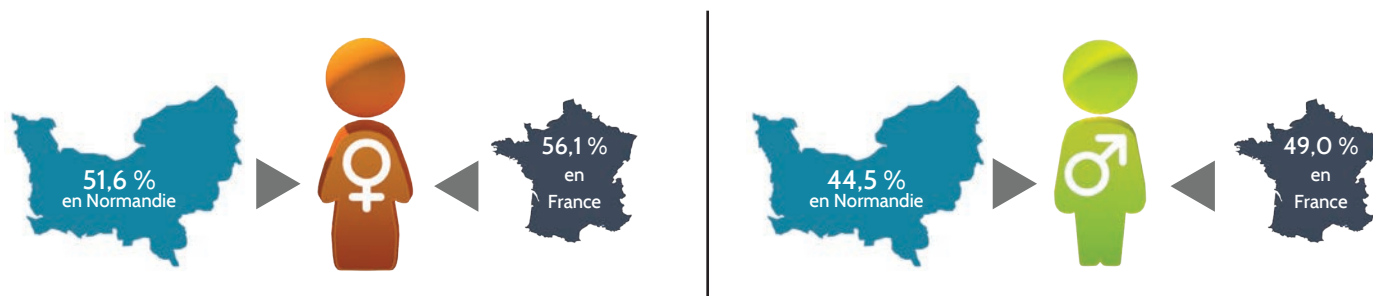
Sources : Observatoire régional de l'ESS / Cress Normandie, d'après Insee flores 2019 - Traitement Carif-Oref de Normandie



LES ÉLÈVES ET ÉTUDIANTES EN NORMANDIE



UN TAUX DE SCOLARISATION DES 18-24 ANS PLUS ÉLEVÉ CHEZ LES FEMMES



Source : Insee, RP 2020

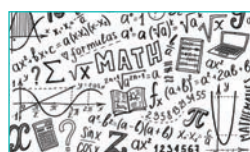
REPARTITION FEMMES - HOMMES DANS LES DIFFERENTES FILIERES DE BACCALAUREAT

Baccalauréat général



55,8 % des élèves en Terminale générale sont des filles et 44,2 % sont des garçons.

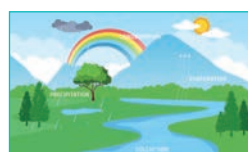
A la rentrée 2023, les trois enseignements de spécialité les plus choisis pour la terminale par les filles sont :



les
mathématiques
16,4%



les sciences
économiques et
sociales
15,4%



les sciences
de la vie et
de la terre
14,2%


Pour les garçons, ce sont les mathématiques (23,5 %), la physique-chimie (16,5 %) et les sciences économiques et sociales (13,5 %).

Source : Région académique Normandie -
Repères pour l'orientation -
Bilan Orientation -
Affectation rentrée 2023

Baccalauréat technologique




En terminale technologique, la part des filles est de 50,2 % et celle des garçons est de 49,8 %.

	NB D'INSCRITES	% DE FILLES
S2TMD sciences et techniques danse	13	92,9
ST2S sciences et technologies de la santé et du social	880	85,2
STD2A sciences et technologies du design et des arts appliqués	92	83,6
STMG Ressources humaines et communication	705	70,7
BT Métiers du spectacle option machiniste constructeur de spectacle	7	63,6
STL Biochimie, biologie, biotechnologie	133	61,9
S2TMD Sciences et techniques de la musique	15	57,7
STHR Sciences et technologies de l'hôtellerie et de la restauration	59	53,2
STMG Marketing	945	50,2

Source : Menjs, BCP, Constat de rentrée 2023

Champ : élèves de Normandie, part des filles supérieure à 50 %

	NB D'INSCRITS	% DE GARÇONS
STI2D Système d'Information et Numérique	419	93,7
STI2D Innovation technologique et éco-conception	500	92,9
STI2D Energies et environnement	258	92,5
STI2D Architecture et construction	130	77,8
STMG Systèmes d'Information de Gestion	25	67,6
STL sciences physiques et chimiques en laboratoire	63	54,3
STMG Gestion et finance	495	53,6

Source : Menjs, BCP, Constat de rentrée 2023

Champ : élèves de Normandie, part des garçons supérieure à 50 %

GLOSSAIRE DIPLÔME :

S2TMD : sciences et techniques du théâtre, de la musique et de la danse

BT : brevet de technicien

STMG : sciences et technologies du management et de la gestion


STL : sciences et technologies de laboratoire

STI2D : sciences et technologies de l'industrie et du développement durable

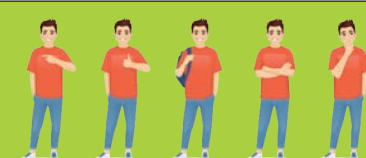




En terminale professionnelle, la part des filles est de 43,2 % et celle des garçons est de 56,8 %.

	NB D'INSCRITES	% DE FILLES
Esthétique cosmétique parfumerie	133	100,0
Artisanat et métiers d'art option tapisserie d'ameublement	12	100,0
Métiers du cuir : maroquinerie	10	100,0
Perruquier posticheur	8	100,0
Accompagnement, Soins et Services à la Personne, option à domicile	125	96,9
Métiers de la coiffure	88	95,7
Accompagnement, Soins et Services à la Personne, option en structure	600	95,4
Métiers de la mode : vêtement	163	91,6
Artisanat et métiers d'art option marchandisage visuel	10	83,3
Agencement espace architectural	28	82,4
Hygiène propreté stérilisation	55	82,1
Productions horticoles	9	81,8
Bio-industrie de transformation	12	75,0
Métiers de l'accueil	201	71,8
Gestion des organisations et de leurs activités	494	71,1

Source : Menjs, BCP, Constat de rentrée 2023
Champ : élèves de Normandie, les 15 premiers baccalauréats majoritairement féminins

	NB D'INSCRITS	% DE GARÇONS
Gestion des pollutions et protection de l'environnement	5	100,0
Maintenance nautique	7	100,0
Maintenance des matériels option matériels de construction et de manutention	9	100,0
Menuiserie aluminium-verre	4	100,0
Systèmes numériques option audiovisuels, réseau et équipement domestiques	59	100,0
Technicien d'intervention sur installation nucléaire	10	100,0
Installateur en chauffage, climatisation et énergies renouvelables	38	100,0
Métiers du froid et des énergies renouvelables	50	100,0
Technicien en réalisation de produits mécaniques option réalisation et suivi de productions	13	100,0
Systèmes numériques option sûreté et sécurité des infrastructures, de l'habitat et du tertiaire	68	98,6
Electricité et environnements connectés	534	98,2
Systèmes numériques, option réseaux informatiques et systèmes communicants	171	96,6
Maintenance des systèmes de production connectés	334	96,5
Maintenance des matériels option matériels agricoles	51	96,2
Technicien en chaudronnerie industrielle	170	96,0
Technicien en réalisation de produits mécaniques option réalisation et suivi de productions	114	95,8
Technicien du bâtiment : organisation et réalisation du gros oeuvre	38	95,0

Source : Menjs, BCP, Constat de rentrée 2023
Champ : élèves de Normandie, les 15 premiers baccalauréats majoritairement masculins

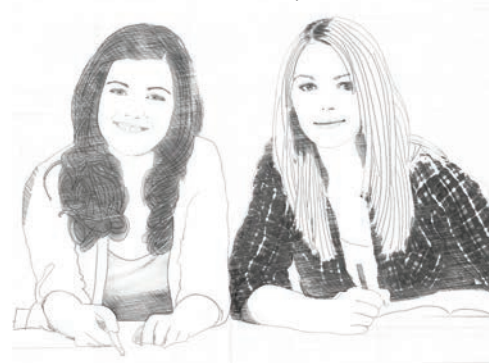
TAUX DE RÉUSSITE SELON LE TYPE DE BAC

BACCALAU- RÉAT	SPÉCIALITÉ	TAUX DE RÉUSSITE POUR LES FILLES (%)	TAUX DE RÉUSSITE POUR LES GARÇONS (%)	ECART FILLES / GARÇONS (POINTS)
BACCALAURÉAT GÉNÉRAL		96,1	95,1	1,0
BACCALAURÉAT TECHNOLOGIQUE		89,5	86,6	2,9
	Sciences et techniques du théâtre, de la musique et de la danse	81,8	93,8	-11,9
	Sciences et technologies de l'hôtellerie et de la restauration	96,0	98,0	-2
	Sciences et technologies de l'industrie et du développement durable	95,7	92,1	3,5
	Sciences et technologies de la santé et du social	90,9	86,3	4,6
	Sciences et technologies de laboratoire	89,9	83,0	7,0
	Sciences et technologies du design et des arts appliqués	98,9	100,0	-1,1
	Sciences et technologies du management et de la gestion	88,0	81,8	6,2
BACCALAURÉAT PROFESSIONNEL		86,9	81,6	5,3
	Production	86,3	81,8	4,5
	Services	87,0	81,1	5,9

Source : DESP, résultats des examens session 2023
Champ : Candidats de Normandie

Cette année encore, le taux de réussite à l'examen chez les filles est plus élevé que ce soit pour le baccalauréat général, technologique ou professionnel,

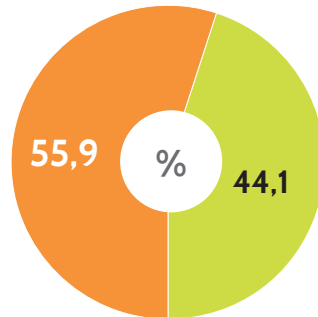
Pour les baccalauréats technologiques, l'écart le plus marqué concerne le baccalauréat Sciences et technologies de laboratoire avec un taux de réussite supérieur de 7 points pour les filles. Pour les baccalauréats professionnels la différence est plus importante en ce qui concerne la spécialité « Services » avec une proportion supérieure de 5,9 points pour les filles.



Ensemble du supérieur



Femmes

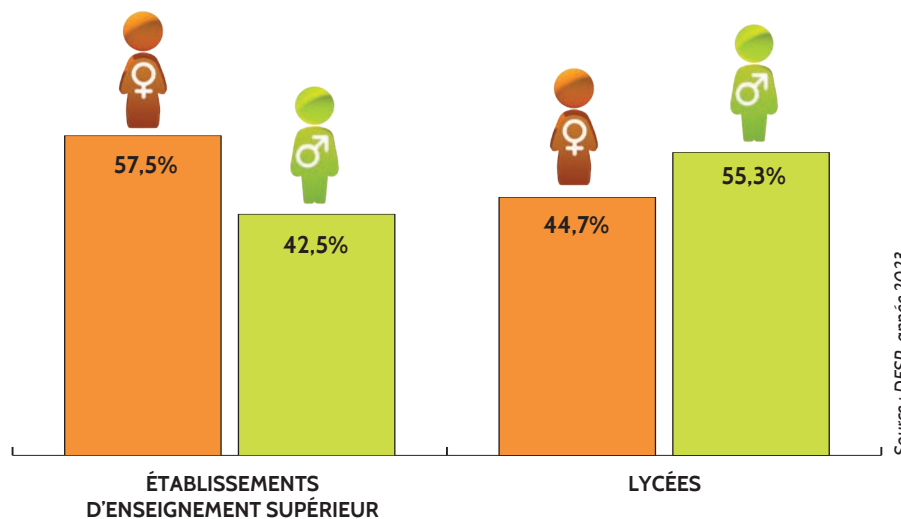


Hommes



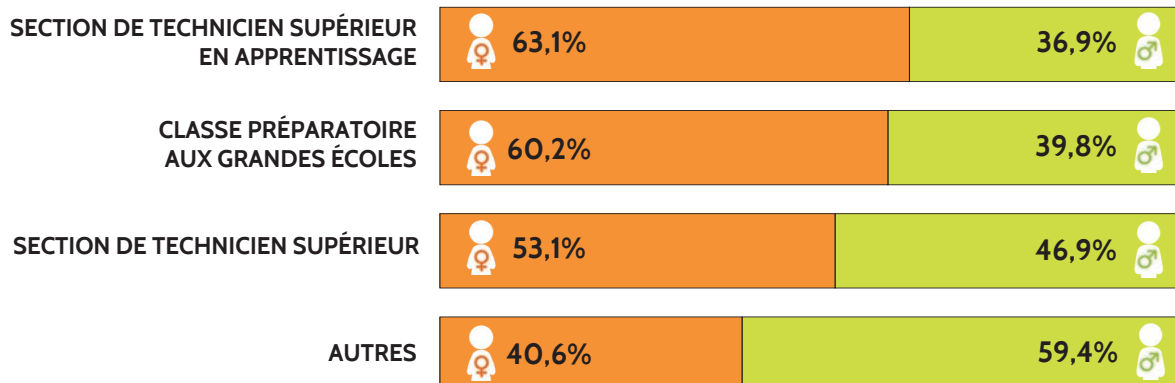
Source : DESP, année 2023

Répartition femmes / hommes dans les établissements d'enseignement supérieur



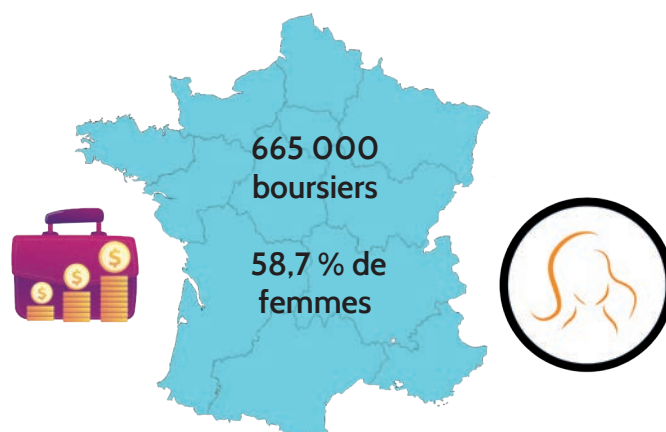
Source : DESP, année 2023

Répartition femmes / hommes par type de formation



Source : DESP, année 2023

LES JEUNES FEMMES BOURSIÈRES PLUS NOMBREUSES QUE LES JEUNES HOMMES



Source : ministère de l'Enseignement et de la Recherche,
« Les boursiers sur critères sociaux en 2022-2023 »,
Note flash du SIES n° 20, septembre 2023

Champ : élèves et étudiants de Normandie
Sources : MENJS, BCP, DESP, constat de rentrée 2023, MESR
Traitement Carif-Oref de Normandie



LA SITUATION DES FEMMES EN MILIEU RURAL

Le 14 octobre 2021, la veille de la journée internationale des femmes rurales, la délégation aux droits des femmes du Sénat a présenté le rapport « Femmes et ruralités » qui fait le point sur la situation des femmes dans les territoires ruraux de France et les difficultés qu'elles rencontrent.



UNE FEMME FRANÇAISE SUR TROIS VIT DANS UN TERRITOIRE RURAL

Les territoires ruraux représentent :



32 %
des femmes
en France

Repères en Normandie :

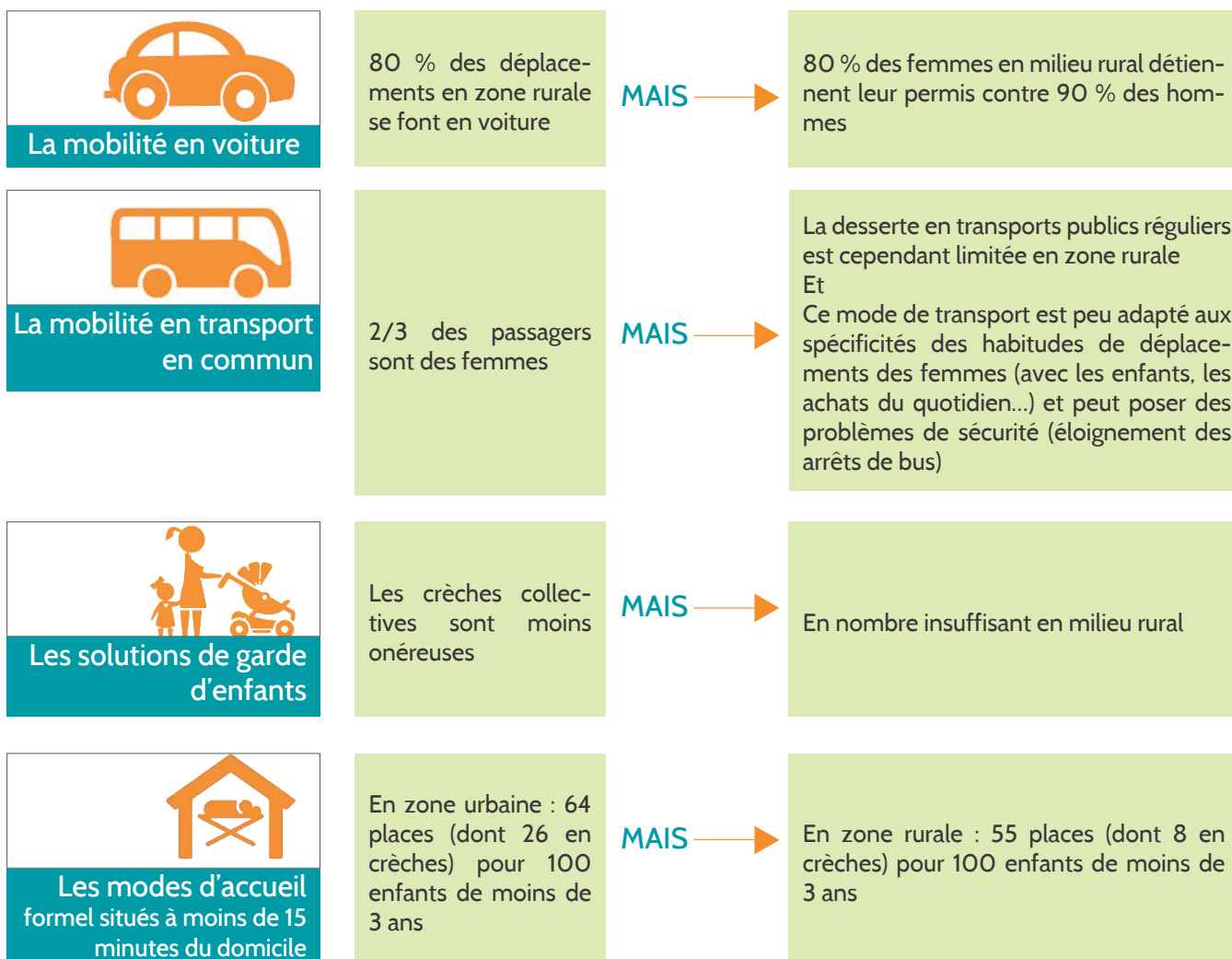
2 425 communes
soit 90 % des communes

92 % de la superficie
de la Normandie

49 % de la population
normande



DES DIFFICULTÉS DE MOBILITÉ PESANT SUR LA VIE PERSONNELLE ET PROFESSIONNELLE EN MILIEU RURAL



UN CHOIX DE FORMATION PLUS LIMITÉ ET CONTRAINT

Certaines jeunes filles en milieu rural quittent le territoire pour poursuivre des études ou travailler

MAIS →

Elles ne reviennent pas une fois diplômées faute de métiers correspondant à leur qualification

Les autres restent en zone rurale pour soutenir leur famille et leur territoire

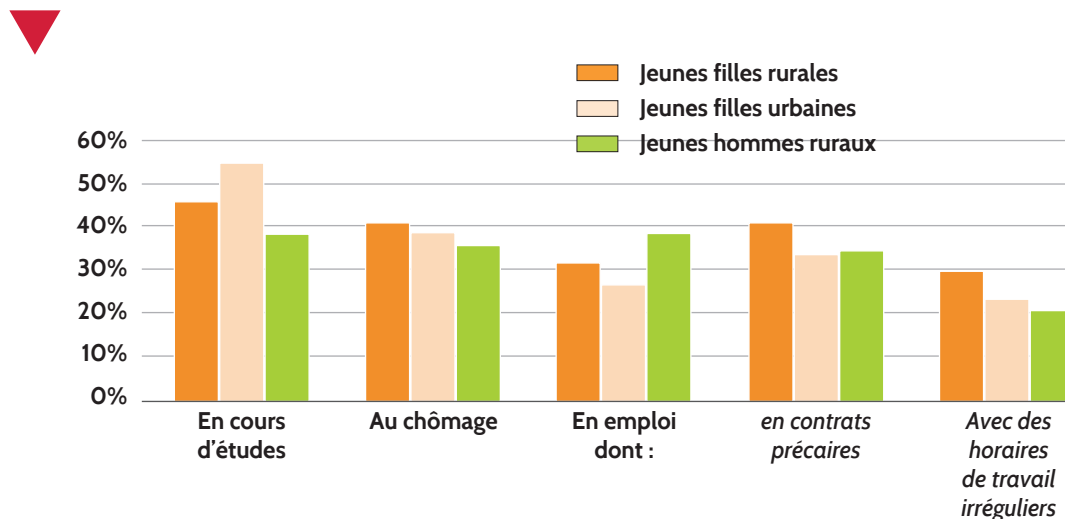
MAIS →

Elles font face à :

- une offre de formation faible et peu diversifiée
- des opportunités professionnelles plus limitées
- pour certains choix d'orientation, un manque d'accompagnement
- un manque de confiance en soi et en l'avenir
- l'absence de « modèles » féminins...



Caractéristiques des jeunes en fonction de leur genre et de leur lieu de vie



Les jeunes filles qui restent dans leur territoire poursuivent moins d'études et occupent davantage d'emplois précaires. Elles travaillent essentiellement dans les secteurs du soin et de l'aide à la personne.

DES EMPLOIS SOUVENT PRÉCAIRES ET PEU MIXTES

Les femmes des territoires ruraux sont moins touchées par le chômage que les femmes urbaines

MAIS

Elles le sont davantage que les hommes.

Pour celles qui travaillent dans une commune rurale, elles sont plus concernées par des emplois :

- Précaires : 17,5 % des femmes salariées contre 13,4 % des femmes qui travaillent en commune urbaine
- À temps partiel : 31,0 % des femmes salariées contre 25,0 % des femmes qui travaillent en commune urbaine
- Moins mixtes : 60,0 % des emplois dans les territoires ruraux sont dans des secteurs peu mixtes contre 47,0 % dans les territoires urbains
- Dans le secteur médico-social (25,0 % des femmes y travaillent contre 11,0 % en ville) où les emplois sont plus souvent précaires, faiblement rémunérés et/ou à horaires atypiques.

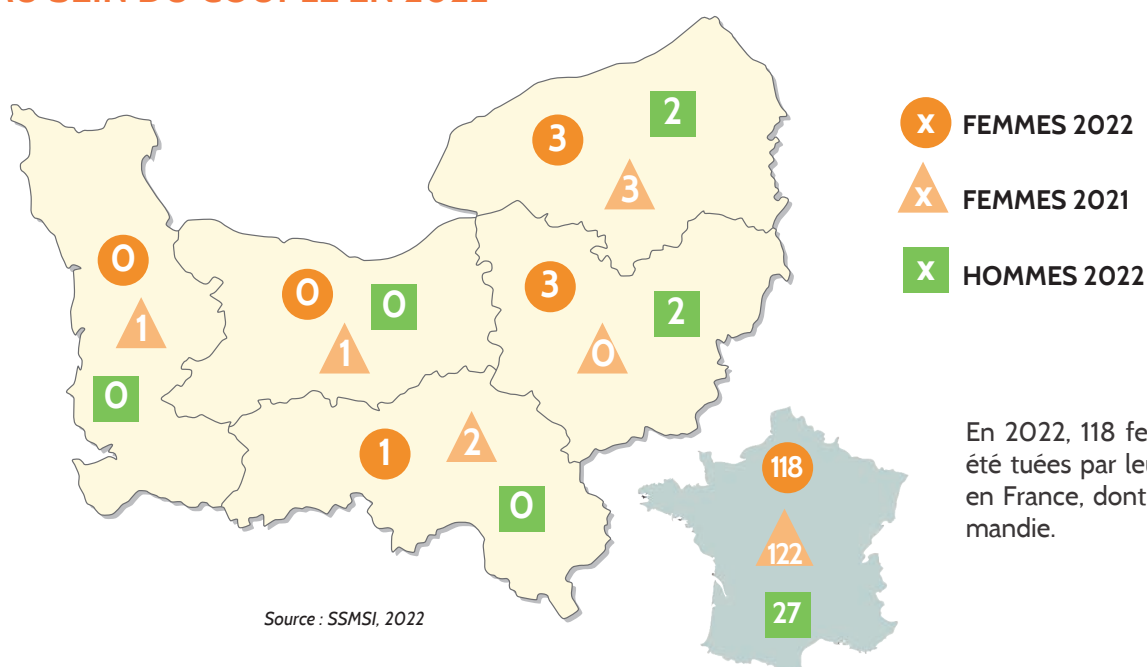
L'ensemble de ces constats, plus précisément, ceux de l'orientation des jeunes filles et les spécificités de l'emploi des femmes dans les territoires ruraux, peut engendrer une pauvreté croissante et une dépendance financière vis-à-vis de leur conjoint. Pour une autonomie et une émancipation des femmes vivant en zone rurale, les enjeux sont nombreux, notamment, une orientation incarnée et inversant les stéréotypes, les solutions encourageant les études supérieures et la pérennisation des emplois et une mixité des offres d'emploi.



LES VIOLENCES FAITES AUX FEMMES



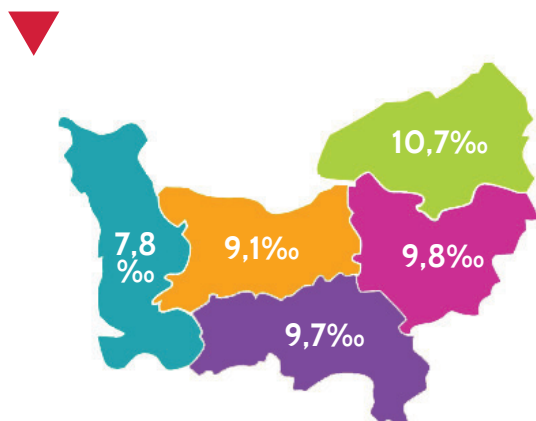
NOMBRE DE MORTS VIOLENTES AU SEIN DU COUPLE EN 2022



En 2022, 118 femmes ont été tuées par leur conjoint en France, dont 7 en Normandie.

NOMBRE DE VICTIMES DE VIOLENCES CONJUGALES

Femmes âgées de 15 à 64 ans victimes de violences conjugales enregistrées par les forces de police et de gendarmerie en 2022 (pour 1 000 habitantes du même âge)



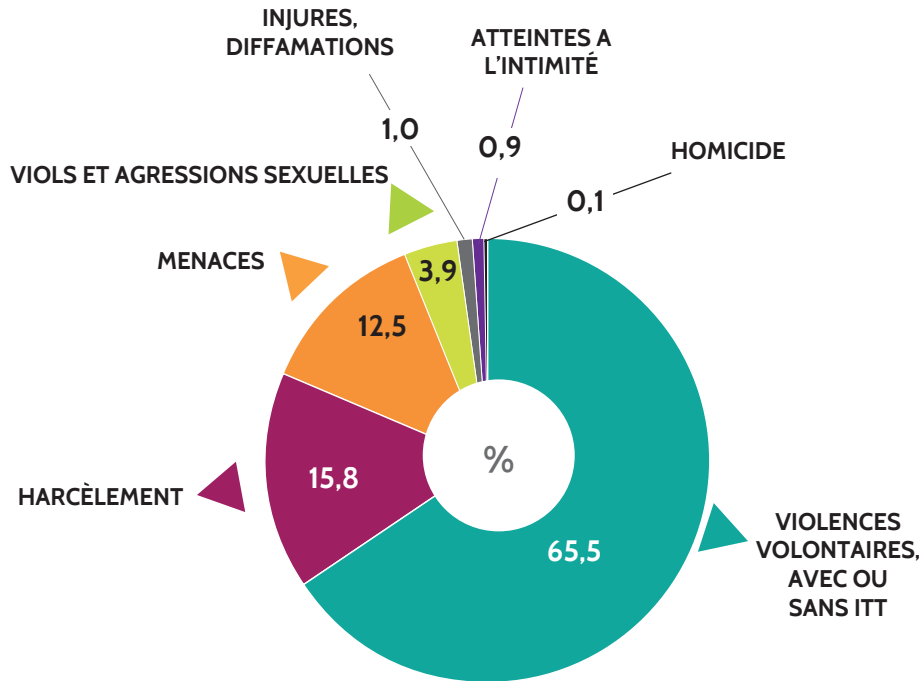
En Normandie, le taux de victimisation des femmes varie de 7,8 ‰ à 10,7 ‰ selon le département. Au niveau national, le taux le plus « faible » est 6,7 ‰ (Puy-de-Dôme) et le plus élevé 14 ‰ (Seine-Saint-Denis).

Note de lecture : En 2022, on dénombrait en Seine-Maritime plus de 10 victimes de violences conjugales pour 1 000 habitantes âgées de 15 à 64 ans.

Source : SSMSI, base statistique des victimes de crimes et délits enregistrés par la police et la gendarmerie en 2022 ; INSEE, recensement de la population 2019.



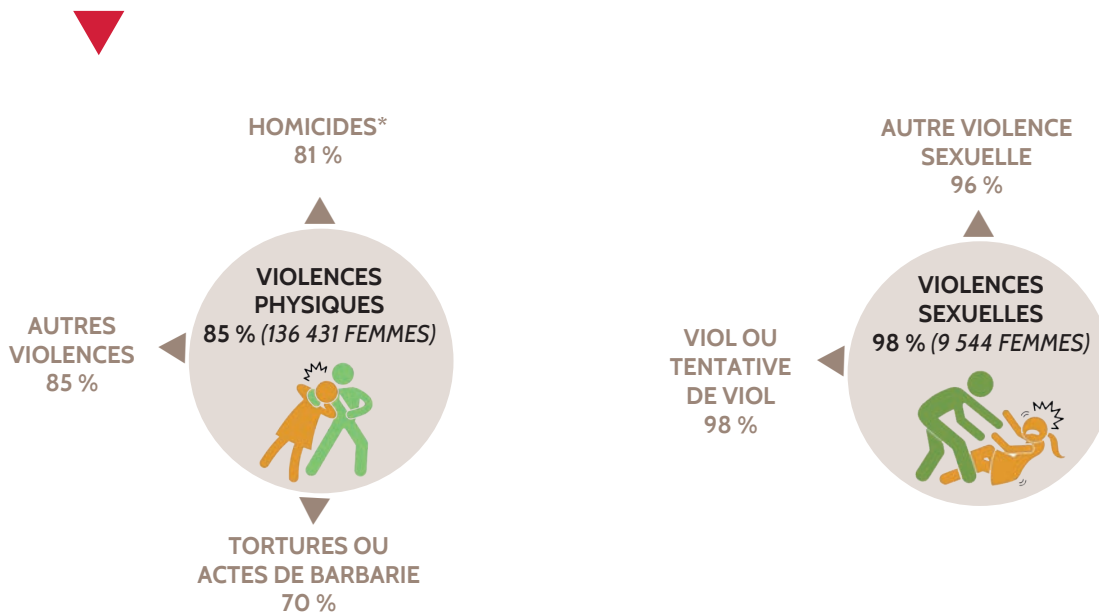
RÉPARTITION DES CRIMES ET DÉLITS COMMIS AU SEIN DU COUPLE ET ENREGISTRÉS PAR LA POLICE ET LA GENDARMERIE EN FRANCE EN 2022

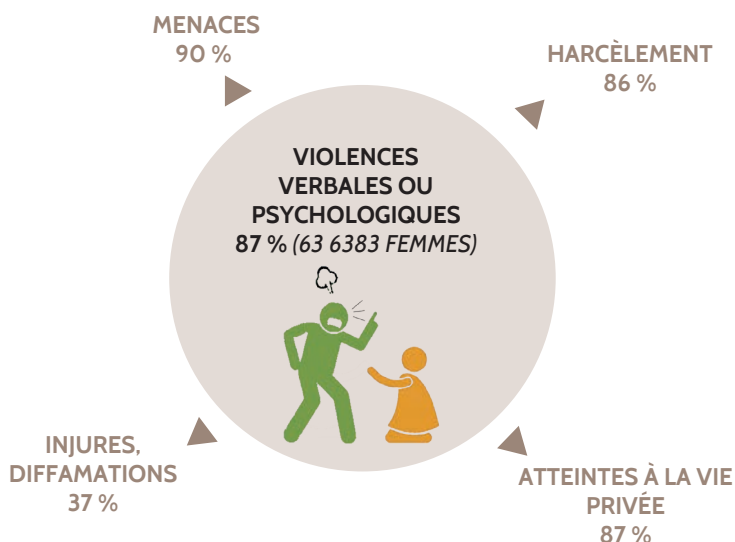


Champ : France (métropole + Drom), personnes physiques âgées de 15 ans et plus.
 Source : SSMIS, base des victimes de crimes et délits enregistrés par la police et la gendarmerie en 2022

LES TYPES DE VIOLENCES COMMISES AU SEIN DU COUPLE ET ENREGISTRÉES PAR LA POLICE ET LA GENDARMERIE EN FRANCE EN 2022

Part des femmes parmi les différents types de violences conjugales





En 2022, en France, 86,0 % des victimes de violences conjugales sont des femmes. Ce taux atteint 98,0 % pour les violences sexuelles. Les services de sécurité ont enregistré 244 301 victimes de violences commises par leur partenaire ou ex-partenaire soit une hausse de 15,0 % par rapport à 2021. Pour un quart d'entre elles, les faits dénoncés sont antérieurs à 2022. Il est donc important de noter que l'évolution du nombre de victimes n'induit pas directement une évolution de la délinquance conjugale mais plutôt un contexte social qui favorise la libération de la parole et des meilleures conditions d'accueil réservées aux victimes.

Champ : France (métropole + Drom), personnes physiques âgées de 15 ans et plus.
Source : SSMSI, base des victimes de crimes et délits enregistrés par la police et la gendarmerie en 2022
(* Source chiffres homicides : DAV, étude nationale sur les morts violentes au sein du couple 2022)

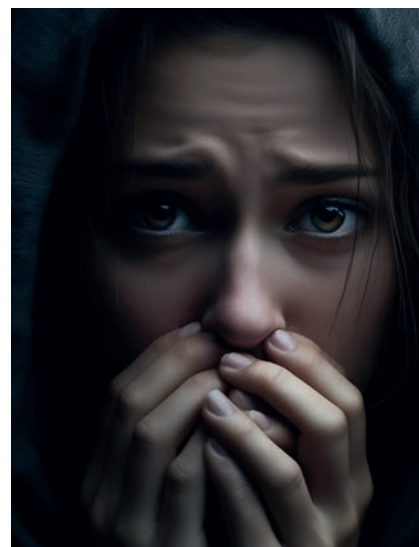
LA DOUBLE PEINE DES FEMMES VIVANT EN MILIEU RURAL

50 % des interventions de la gendarmerie pour des faits de violence intrafamiliales dans les territoires ruraux

47 % des féminicides ont lieu en milieu rural. Compte-tenu que les femmes rurales ne représentent qu'un tiers de la population féminine nationale, les féminicides sont plus nombreux en milieu rural

26 % des appels au 3919 par des femmes rurales. Du fait, entre autres, du manque d'informations, de structures adaptées et de leur isolement, elles sollicitent moins les dispositifs d'aide existants.

Source : Rapport Belin 2021



Champ : France (métropole + Drom), personnes physiques âgées de 15 ans et plus.
Source : SSMSI, base des victimes de crimes et délits enregistrés par la police et la gendarmerie en 2022
(* Source chiffres homicides : DAV, étude nationale sur les morts violentes au sein du couple 2022)



LES VIOLENCES SEXISTES ET SEXUELLES EN FRANCE

Nombre de victimes d'infractions sexistes* enregistrées par les services de police et de gendarmerie en 2022



247 000 personnes dont
217 000 femmes



*Selon la nomenclature établie pour les besoins du Haut Conseil à l'Égalité, les infractions sexistes regroupent : les infractions commises en raison du sexe, les crimes et délits commis au sein du couple, les crimes et délits à caractère sexuel hors cadre conjugal et les crimes et délits relatifs aux mariages forcés.

Champ : France
Source : SSMSI-2022

Nombre de victimes de viols et d'agressions sexuelles enregistrées par les services de sécurité en 2022



Viols ou tentatives de viol

37 474 personnes dont 89 % de femmes

Agressions sexuelles

47 026 personnes dont 86 % de femmes

Champ : France métropolitaine + DROM
Source : SSMSI-2022

Nombre d'outrages sexistes* enregistrés par les services de police et de gendarmerie sur la période 2021-2022

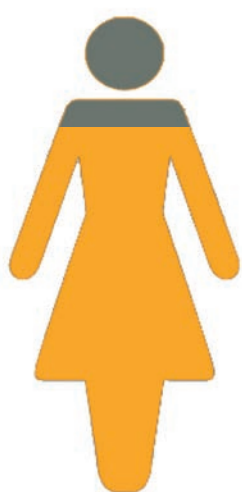


2 800

*L'outrage sexiste, contravention prévue à l'article 6211 du code pénal, a été créé par la loi n° 2018-703 du 3 août 2018. Il consiste dans le fait d'imposer à une personne tout propos ou comportement à connotation sexuelle ou sexiste qui, soit porte atteinte à sa dignité en raison de son caractère dégradant ou humiliant, soit crée à son encontre une situation intimidante, hostile ou offensante.

Champ : France
Source : SSMSI-2022

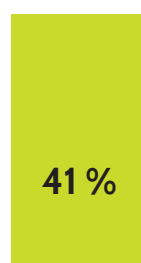
Part des femmes ayant vécu personnellement un acte sexiste ou ayant été destinataires de propos sexistes



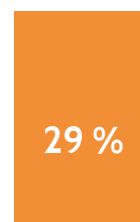
80 %
dont



Blagues ou
remarques
sexistes



Sifflements et
gestes déplacés
de la part d'un
homme

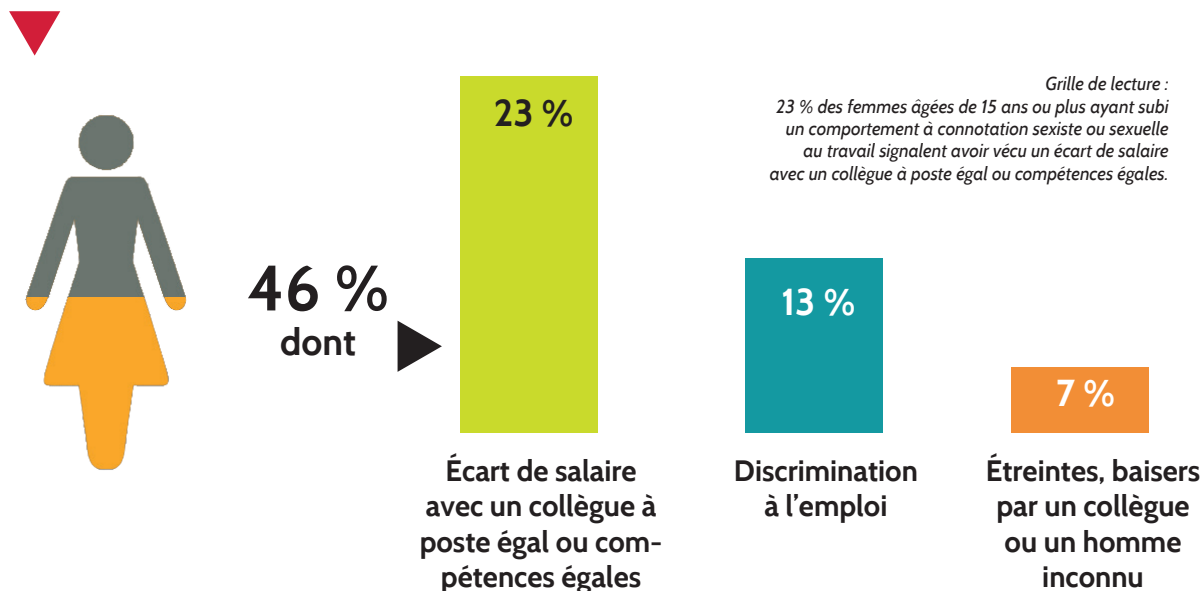


Remarques sur
la tenue vestimen-
taire ou le
physique

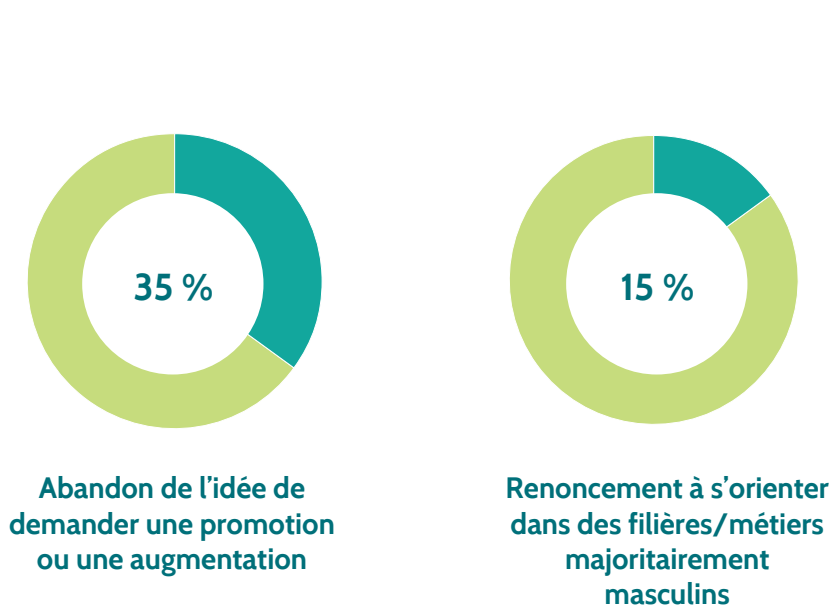
Grille de lecture : 57 % des femmes âgées de 15 ans ou plus ayant subi un comportement à connotation sexiste ou sexuelle signalent avoir été destinataires de blagues ou remarques sexiste.

LES VIOLENCES SEXISTES ET SEXUELLES AU TRAVAIL EN FRANCE

Part des femmes victimes de comportements sexistes et sexuels au travail au moins une fois dans leur vie professionnelle



Conséquences des violences sexistes et sexuelles dans le parcours professionnel des femmes



Grille de lecture : 35 % des femmes âgées de 15 ans ou plus déclarent avoir abandonné l'idée de demander une promotion ou une augmentation.

Champ : échantillon représentatif de 2500 personnes âgées de 15 ans et plus
Source : Haut Conseil à l'Égalité entre les femmes et les hommes
Rapport annuel 2023 sur l'état des lieux du sexisme en France

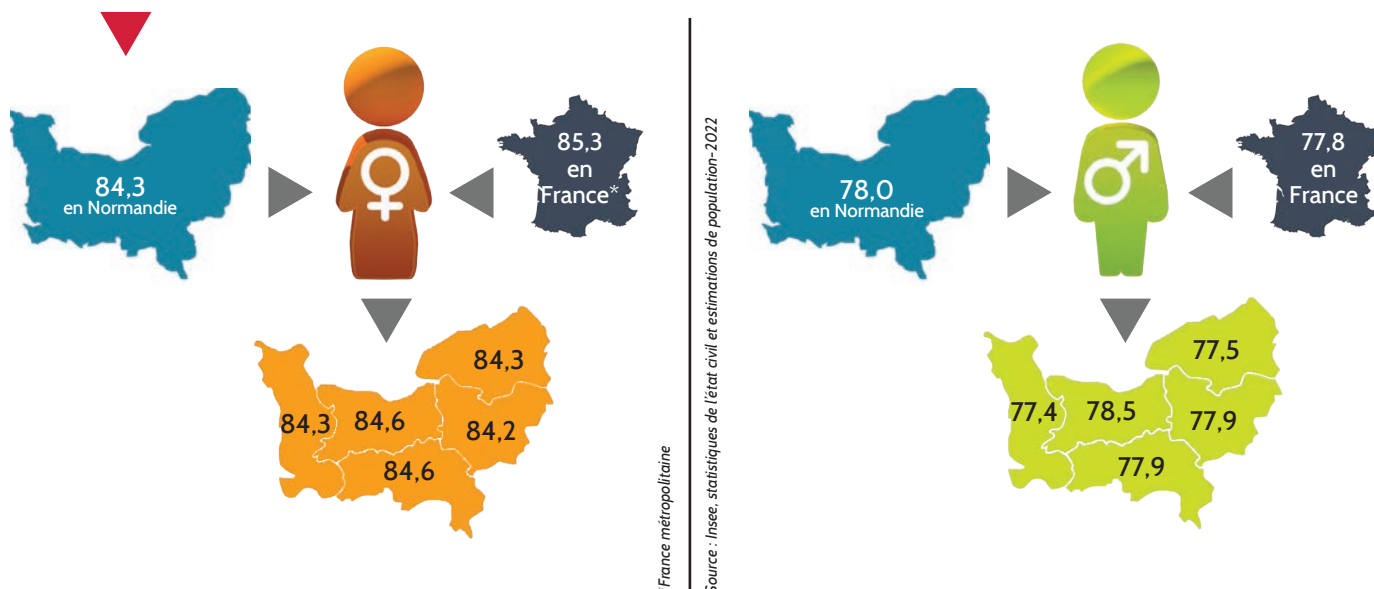
Champ : France (métropole + Drom), personnes physiques âgées de 15 ans et plus
Sources : SSMSI, base des victimes de crimes et délits enregistrés par la police et la gendarmerie en 2022, Insee, DAV et rapport Belin 2021, Rapport annuel 2023 sur l'état des lieux du sexisme en France - Haut Conseil à l'Égalité entre les femmes et les hommes, Eurostat
Traitement Carif-Oref de Normandie



LA SANTÉ DES FEMMES



Espérance de vie en années



Bénéficiaires de l'AAH (allocation aux adultes handicapés)

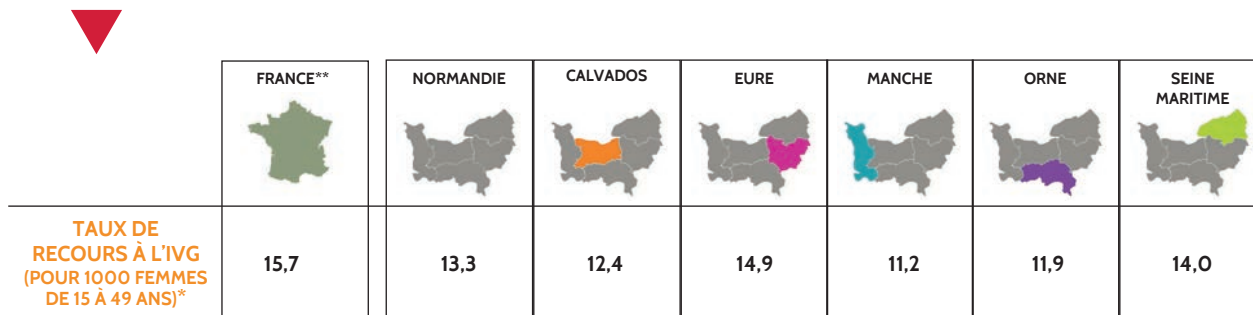
TAUX D'ALLOCATAIRES DE L'AAH	FRANCE**	NORMANDIE	CALVADOS	EURE	MANCHE	ORNE	SEINE MARITIME
FEMMES*	3,2 %	4,0 %	2,9 %	4,3 %	4,4 %	3,4 %	4,4 %
HOMMES	3,6 %	4,2 %	3,2 %	4,2 %	4,4 %	3,9 %	4,7 %

* nombre de femmes allocataires de l'allocation aux adultes handicapés (AAH) versée par la Caf ou la MSA / nombre de femmes de 20-64 ans au RP * 100.

** France métropolitaine

Source : Source : CCMSA, Cnaf, Insee / Exploitation ORS-Creai Normandie- 2022

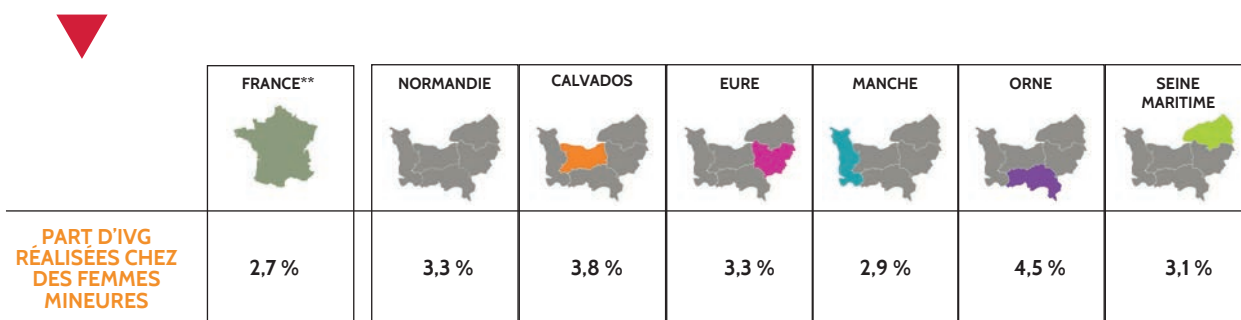
Recours à l'interruption volontaire de grossesse (IVG)



*calculé en rapportant des IVG de 15 à 49 ans (yc âge inconnu) aux femmes domiciliées âgées de 15 à 49 ans
 ** France métropolitaine

Sources : ORS/Creai Normandie - année 2022

Part d'IVG réalisées chez des femmes mineures parmi l'ensemble des IVG réalisées selon le lieu de résidence de la femme (en %)

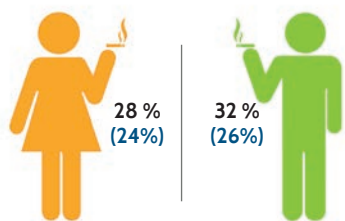


* France métropolitaine

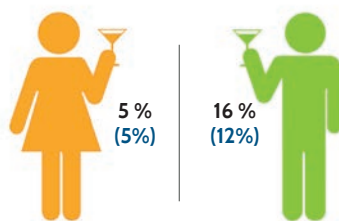
Sources : ORS/Creai Normandie - année 2022

Conduites à risques

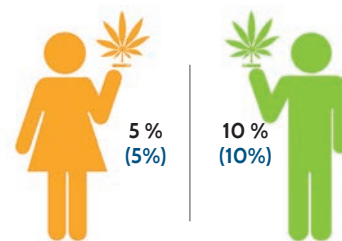
CONSOMMATION TABAC, ALCOOL, CANNABIS À 17 ANS EN NORMANDIE



TABAC QUOTIDIEN EN % (AU MOINS UNE CIGARETTE PAR JOUR)



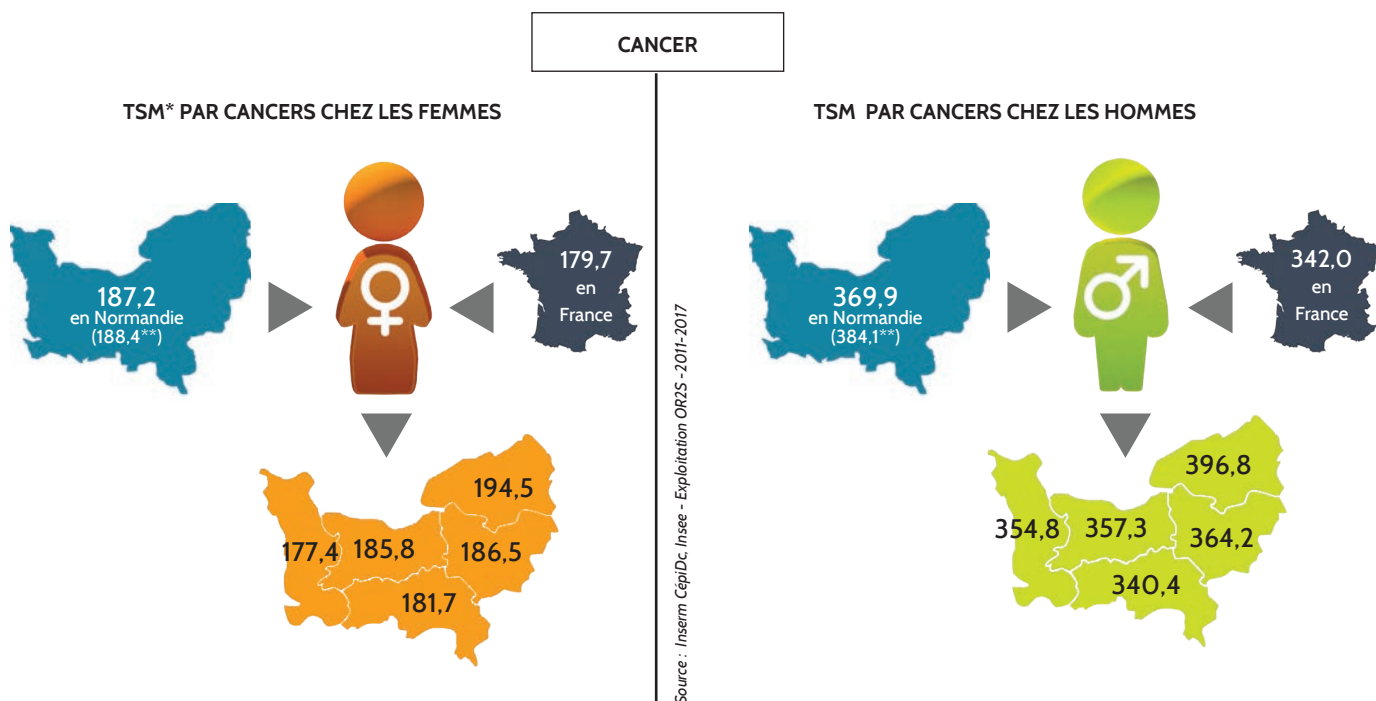
ALCOOL RÉGULIER EN % (AU MOINS DIX USAGES DANS LE MOIS)



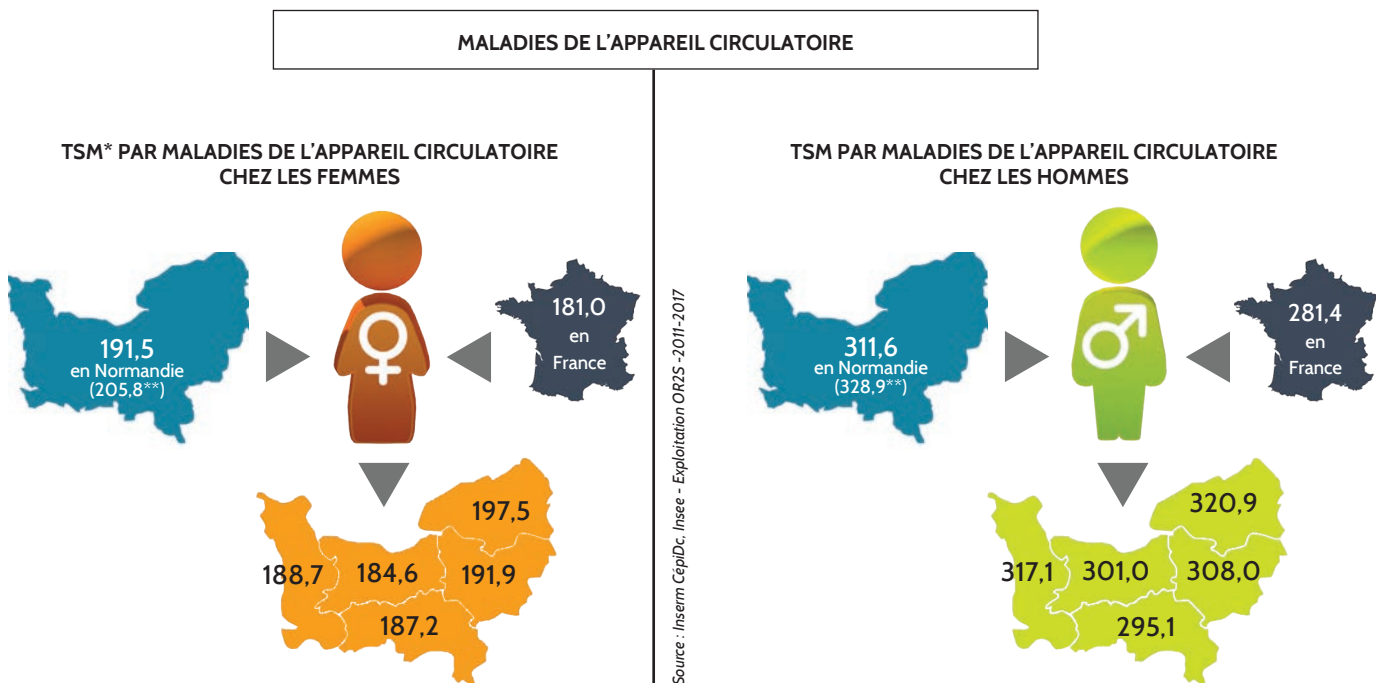
CANNABIS RÉGULIER EN % (AU MOINS DIX USAGES DANS LE MOIS)

Les chiffres entre parenthèses sont ceux de la France métropolitaine
 Sources : OFDT, Enquête Escapad, année 2017





En Normandie, les décès par cancer sont deux fois moins élevés dans la population féminine que masculine.



En Normandie, la proportion de décès par une maladie de l'appareil circulatoire est de 3 hommes pour 2 femmes (cardiopathie, insuffisance cardiaque et maladie vasculaire cérébrale).

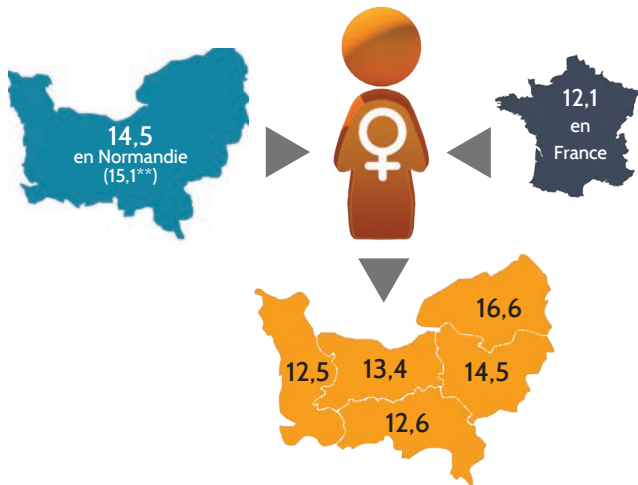
*taux standardisé de mortalité chez les femmes pour 100 000 femmes.

Il s'agit d'une standardisation directe suivant l'âge à partir de la population de France hexagonale au RP 2015.

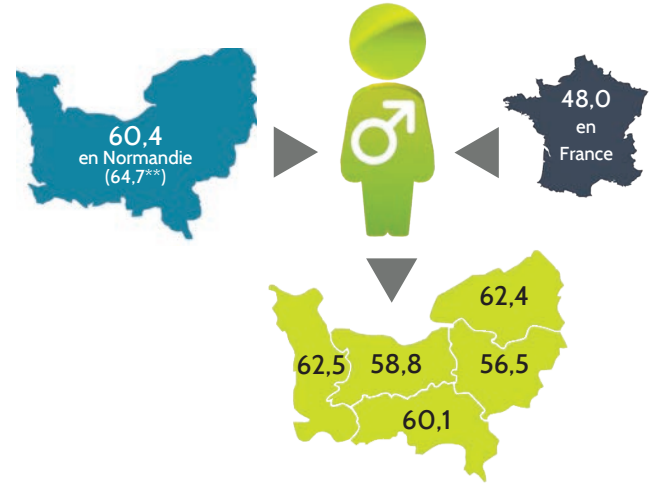
Pour comparer globalement la mortalité dans des populations différentes, on ne peut utiliser le taux brut de mortalité car il ne tient pas compte des différences de structure d'âge de ces populations. Ainsi une région dont la population est âgée peut avoir un taux brut de mortalité relativement élevé uniquement du fait de sa structure d'âge. Pour éliminer cet effet de l'âge, on utilise des taux standardisés.

** le chiffre entre parenthèses couvre la période 2009-2015

TSM* PAR PATHOLOGIES LIÉES À L'ALCOOL
CHEZ LES FEMMES



TSM* PAR PATHOLOGIES LIÉES À L'ALCOOL
CHEZ LES HOMMES



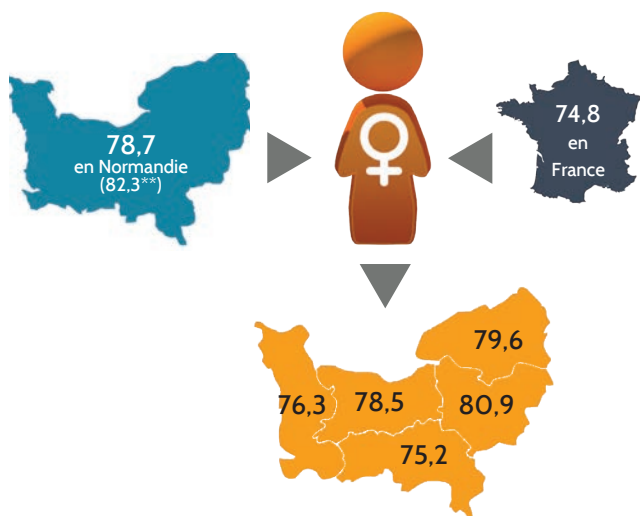
Source : Inserm CépiDc, Insee - Exploitation ORZS - 2011-2017

² L'analyse de la mortalité en lien avec la consommation d'alcool, est menée en retenant la totalité des décès de trois causes qui sont considérées comme majoritairement liées à une consommation excessive d'alcool : cirrhose du foie, troubles mentaux et du comportement liés à l'utilisation d'alcool ainsi que le cancer des voies aéro-digestives supérieures (VADS).

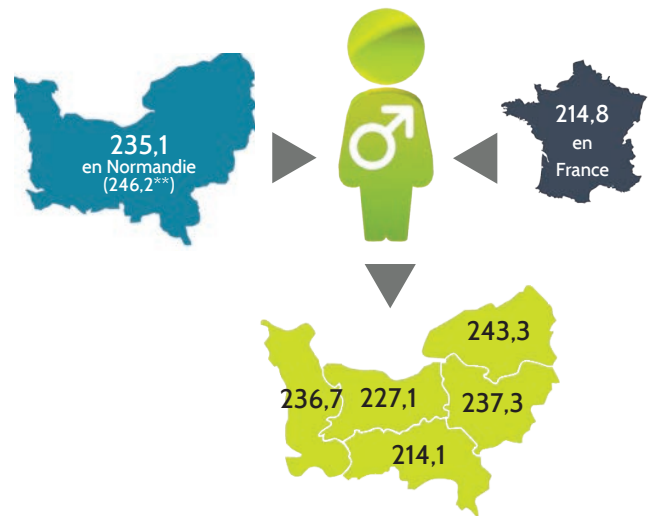
En Normandie, les décès dus à des pathologies liées à l'alcool sont 4 fois plus bas chez les femmes que chez les hommes.

PATHOLOGIES LIÉES AU TABAC³

TSM* PAR PATHOLOGIES LIÉES AU TABAC
CHEZ LES FEMMES



TSM* PAR PATHOLOGIES LIÉES AU TABAC
CHEZ LES HOMMES

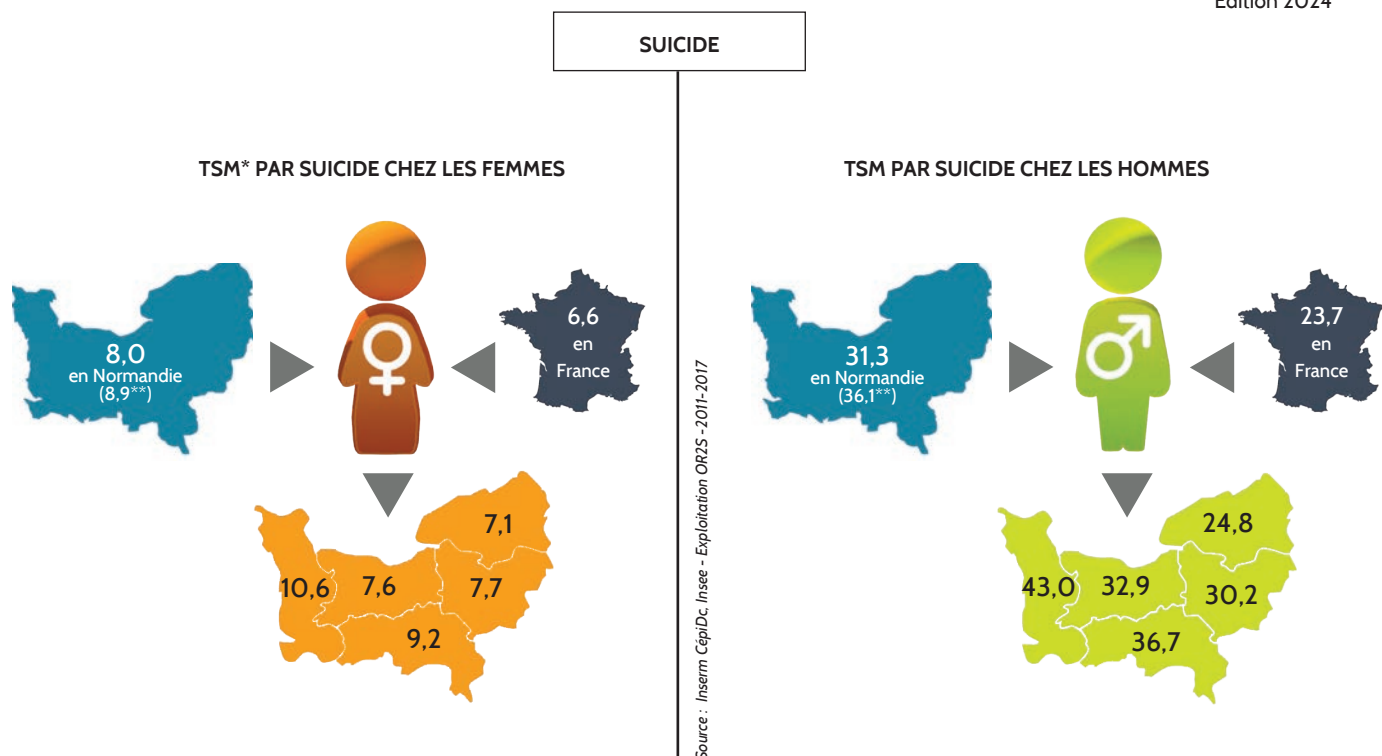


Source : Inserm CépiDc, Insee - Exploitation ORZS - 2011-2017

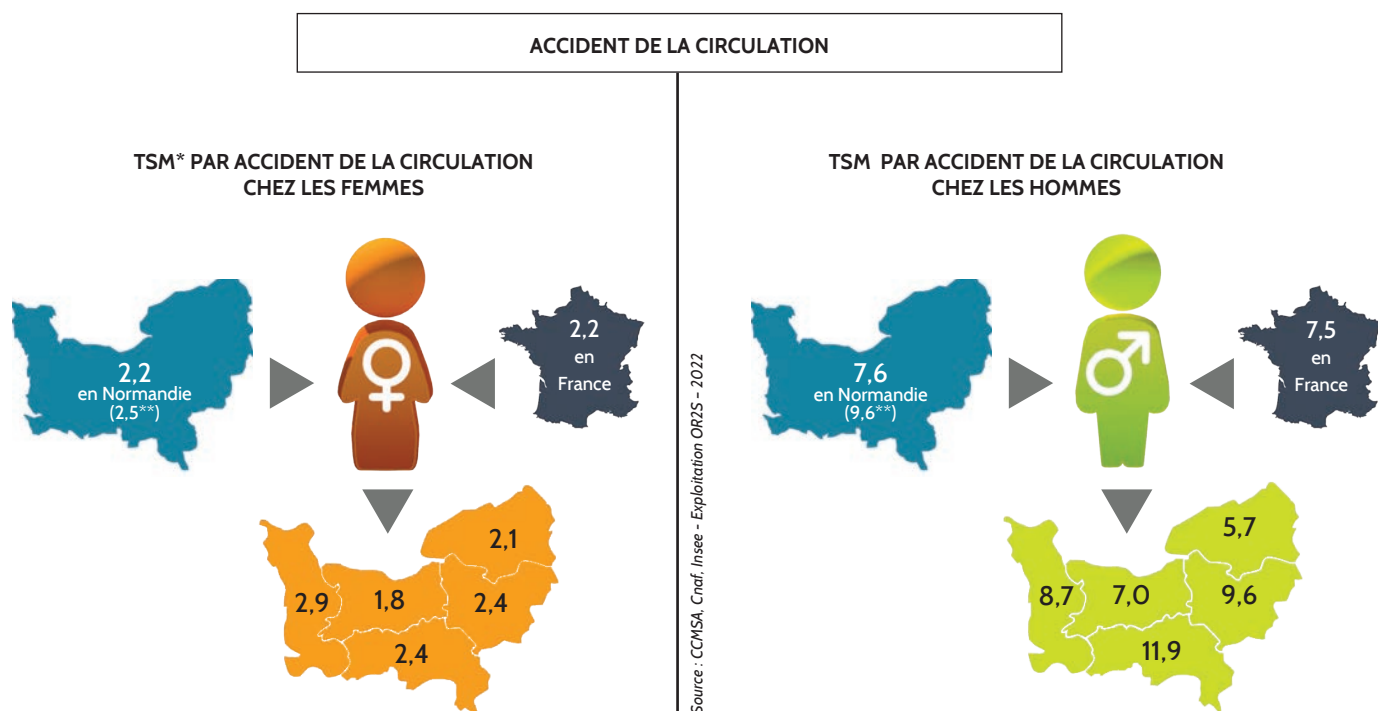
³ L'analyse de la mortalité en lien avec le tabac, est menée à partir des trois causes de décès considérées comme majoritairement imputables au tabagisme : le cancer de la trachée, des bronches et du poumon, la bronchopneumopathie chronique obstructive et les cardiopathies ischémiques.

En Normandie, les décès dus à des pathologies liées au tabac sont 3 fois plus élevés chez les hommes que chez les femmes.





En Normandie, la proportion de décès par suicide est de 4 hommes pour 1 femme.



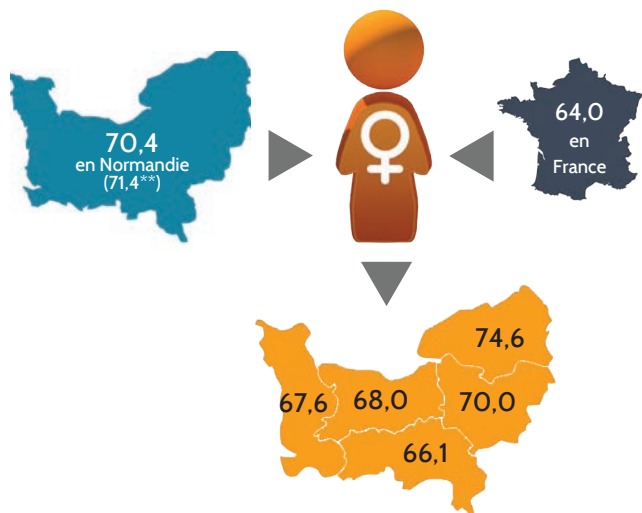
En Normandie, les femmes sont 3,5 fois moins nombreuses que les hommes à décéder dans un accident de la circulation.

**taux standardisé de mortalité chez les femmes pour 100 000 femmes.
Il s'agit d'une standardisation directe suivant l'âge à partir de la population de France hexagonale au RP 2015.
Pour comparer globalement la mortalité dans des populations différentes, on ne peut utiliser le taux brut de mortalité car il ne tient pas compte des différences de structure d'âge de ces populations.
Ainsi une région dont la population est âgée peut avoir un taux brut de mortalité relativement élevé uniquement du fait de sa structure d'âge. Pour éliminer cet effet de l'âge, on utilise des taux standardisés.
^{**} le chiffre entre parenthèses couvre la période 2009-2015*

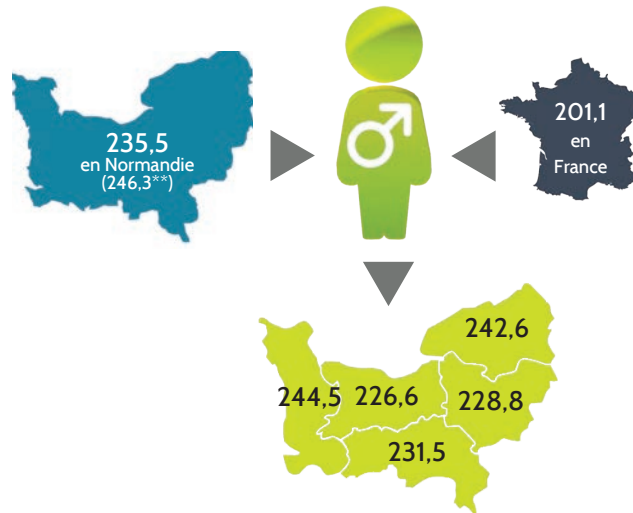
MORTALITÉ ÉVITABLE LIÉE À LA PRÉVENTION¹

TSM* POUR LA MORTALITÉ ÉVITABLE LIÉE
À LA PRÉVENTION SELON LA DÉFINITION OCDE 2019
CHEZ LES FEMMES DE MOINS DE 75 ANS

TSM* POUR LA MORTALITÉ ÉVITABLE LIÉE
À LA PRÉVENTION SELON LA DÉFINITION OCDE 2019
CHEZ LES HOMMES DE MOINS DE 75 ANS



Source : Inserm CépiDc, Insee - Exploitation ORS-2011-2017



¹ D'après les définitions OCDE/Eurostat de 2019, on entend par mortalité évitable par prévention les causes de décès que des interventions de santé publique et de prévention primaire efficaces (c'est-à-dire avant le déclenchement des maladies/traumatismes, pour en réduire l'incidence) permettraient essentiellement d'éviter.

En Normandie, le taux de mortalité évitable lié à la prévention est 3,3 fois plus élevé chez les hommes que chez les femmes. A titre d'exemple, le cancer du poumon principalement lié au tabagisme est considéré comme une cause de décès évitable par prévention.

SANTÉ - Champ : Normandie, France métropolitaine, bénéficiaires de l'AAH versée par la Caf ou la MSA, IVG domiciliées, recensement de la population
Sources : CCMSA, Cnaf, Insee, Inserm CépiDc : exploitation ORS-Creai, PMSI : calcul Drees



LES FEMMES DANS LE SPORT, LA CULTURE ET EN POLITIQUE

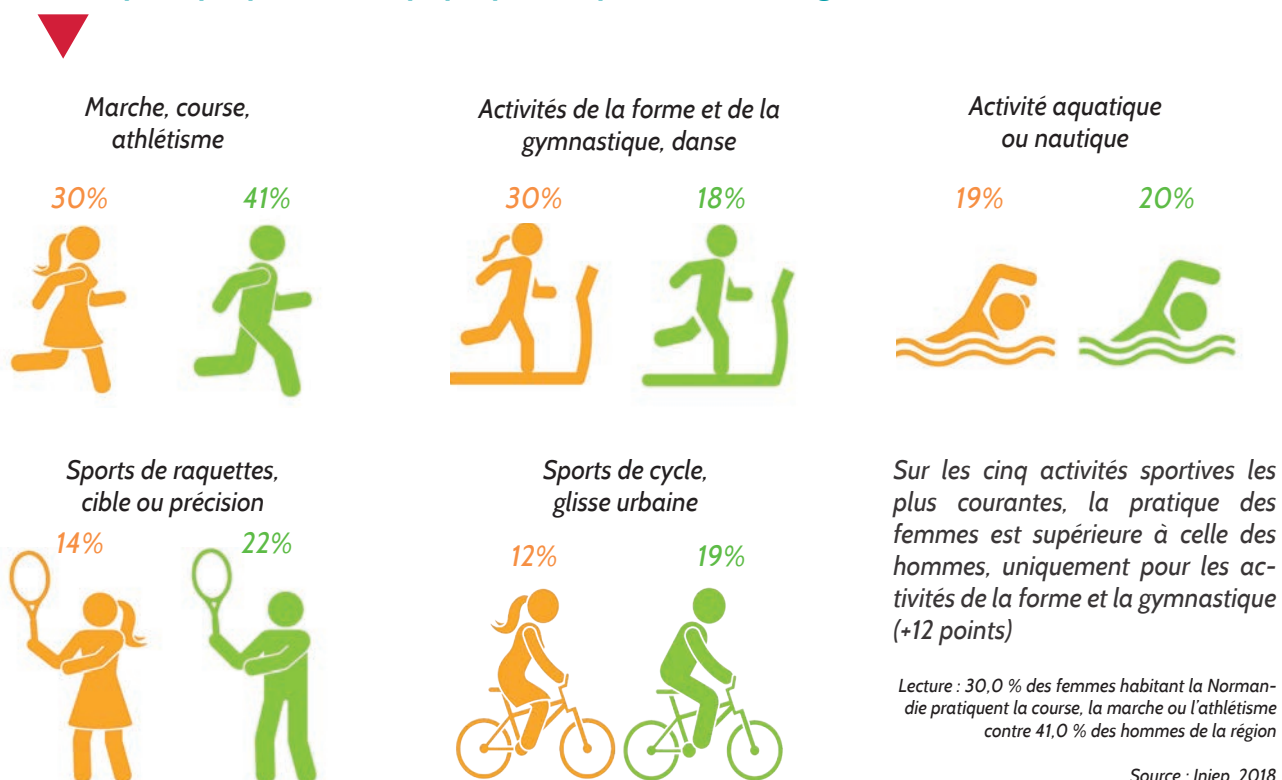


SPORT

Part des femmes qui pratiquent au moins une fois dans l'année une activité sportive (hors structure)



Taux de pratique par activité physique ou sportive selon le genre



Licences sportives en Normandie



LICENCES
FÉMININES
34,6 %

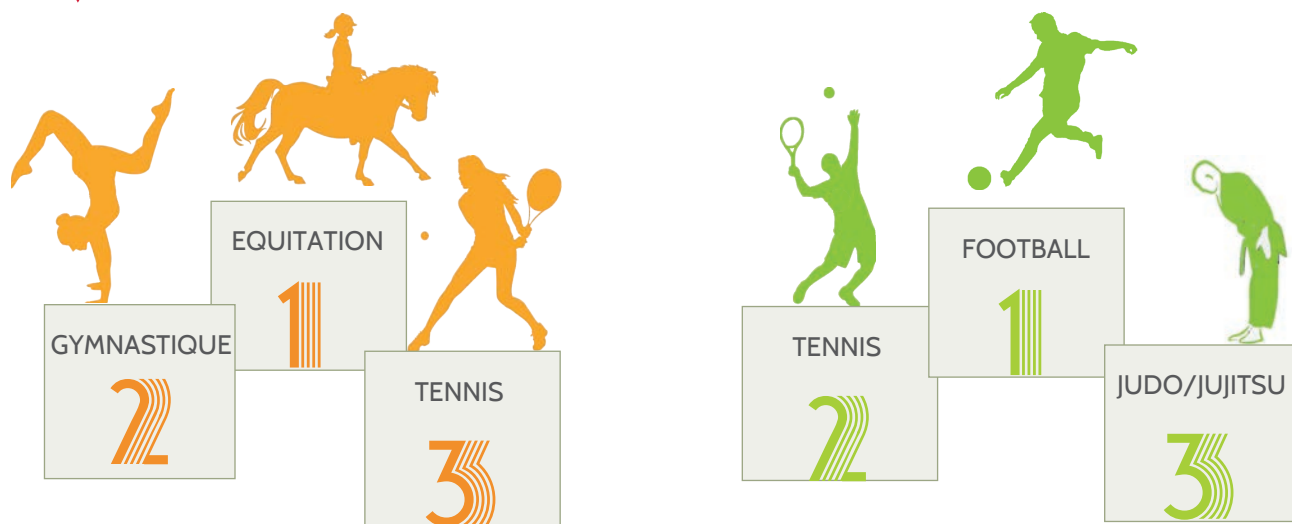


LICENCES
MASCULINES
65,4 %

L'écart pour la détention d'une licence sportive, est le plus marqué entre 10 et 14 ans, où six jeunes garçons sur dix (62,0 %) possèdent une licence contre quatre jeunes filles sur dix (42,9 %).

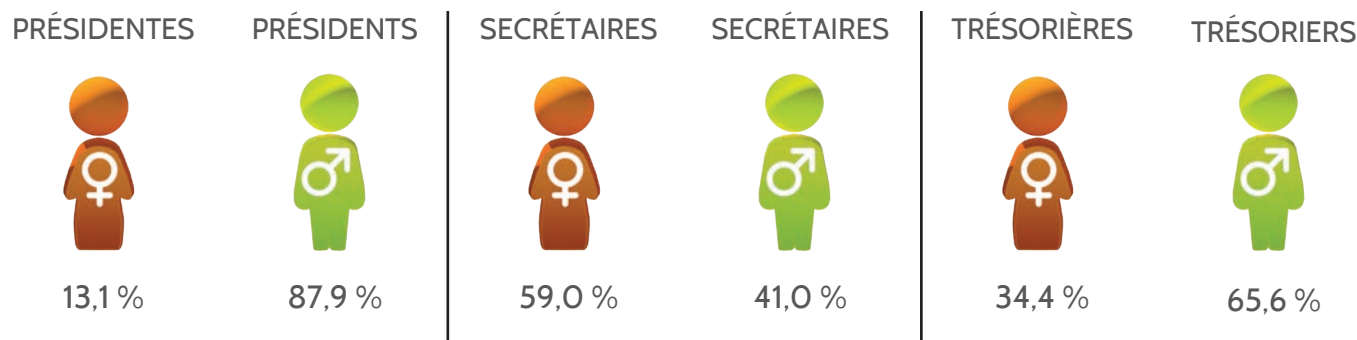
Source : Drajes, 2022

Podium des fédérations sportives chez les femmes en Normandie



Source : Injep-Medes, 2023

Part des femmes dans les fonctions dirigeantes en Normandie



Source : Drajes, au 1er janvier 2024, résultats obtenus auprès de 61 ligues

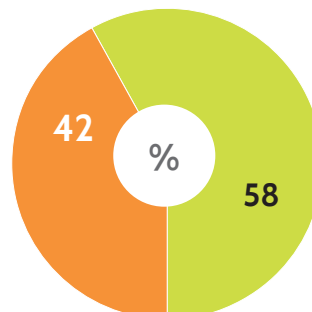


Part des femmes en emploi salarié dans le sport en Normandie

En Normandie, les secteurs d'activités liés au domaine du sport représentent 12 000 emplois soit 0,8 % de l'emploi régional.

Pour les activités directement liées au sport soit 9 120 emplois (enseignement de disciplines sportives et d'activités de loisirs, gestion d'installation sportives, exploitation de clubs de sport, activités des centres de culture physique et de fitness et autres activités liées au sport), la part des femmes en emploi salarié est de : (cf. ci-contre) ▶

Femmes



Hommes



Source : Drajes, 2021

La part des femmes est de 35 % pour les emplois de moniteurs et éducateurs sportifs (professions dominantes dans le sport)

Formations et diplômes en Normandie

BPJEPS

(Brevet Professionnel de la Jeunesse, de l'Éducation Populaire et du Sport)

Le diplôme du BPJEPS atteste de la possession des compétences professionnelles indispensables à l'exercice du métier d'animateur, de moniteur, d'éducateur sportif

Part des diplômés selon le genre BPJEPS



46,0 %



54,0 %

Source : Drajes, 2023

DEJEPS

(Diplôme d'État de la Jeunesse, de l'Éducation Populaire et du Sport)

Ce diplôme atteste de l'acquisition d'une qualification dans l'exercice d'une activité professionnelle de coordination et d'encadrement à finalité éducative dans les domaines d'activités physiques, sportives, socio-éducatives ou culturelles.

Part des diplômés selon le genre DEJEPS



36,2 %



63,8 %

DESJEPS

(Diplôme d'État Supérieur de la Jeunesse, de l'Éducation Populaire et du Sport), spécialité performance sportive

Ce diplôme atteste de l'acquisition d'une qualification dans l'exercice d'une activité professionnelle d'expertise technique et de direction à finalité éducative dans les domaines d'activités physiques, sportives, socio-éducatives ou culturelles

Part des diplômés selon le genre DESJEPS



33,7 %



66,3 %

Haut-niveau (sportifs de haut niveau et d'accession au haut niveau) en Normandie



Les sportifs de haut niveau sont **les sportifs sélectionnés dans une équipe de France pour préparer les compétitions internationales de référence** (JO, championnat du monde et d'Europe). Par exemple, un joueur de football du Paris Saint-Germain (PSG) ou de l'Olympique de Marseille (OM), s'il n'est pas en équipe de France, n'est pas considéré comme sportif de haut niveau. Les inscriptions sur la liste des sportifs de haut niveau sont réalisées annuellement sur proposition des directeurs techniques nationaux des fédérations sportives concernées dans la limite de quotas (maximum d'inscriptions à ne pas dépasser), définis par la Commission nationale du sport de haut niveau (CNSHN).

Source : mission des Études, de l'Observation et des Statistiques (MEOS) au ministère en charge des sports



270
FEMMES



439
HOMMES

LA PART DES FEMMES DANS LES CINQ PLUS GRANDES FÉDÉRATIONS DE HAUT NIVEAU

36 ATHLÈTES
FEMMES

Handball

62,1 %
de femmes



37,9 % d'hommes

32 ATHLÈTES
FEMMES

Judo

40,0 %
de femmes



60,0 % d'hommes

26 ATHLÈTES
FEMMES

Basket-ball

47,3 %
de femmes



52,7 % d'hommes

18 ATHLÈTES
FEMMES

Equitation

36,7 %
de femmes



63,3 % d'hommes

18 ATHLÈTES
FEMMES

Athlétisme

40,9 %
de femmes



59,1 % d'hommes

Source : Drajés, janvier 2024



CULTURE : L'ÉGALITÉ FEMMES-HOMMES DANS LES ARTS ET LA CULTURE SUR LE TERRITOIRE DE LA MÉTROPOLE ROUENNAISE

Edition 2024

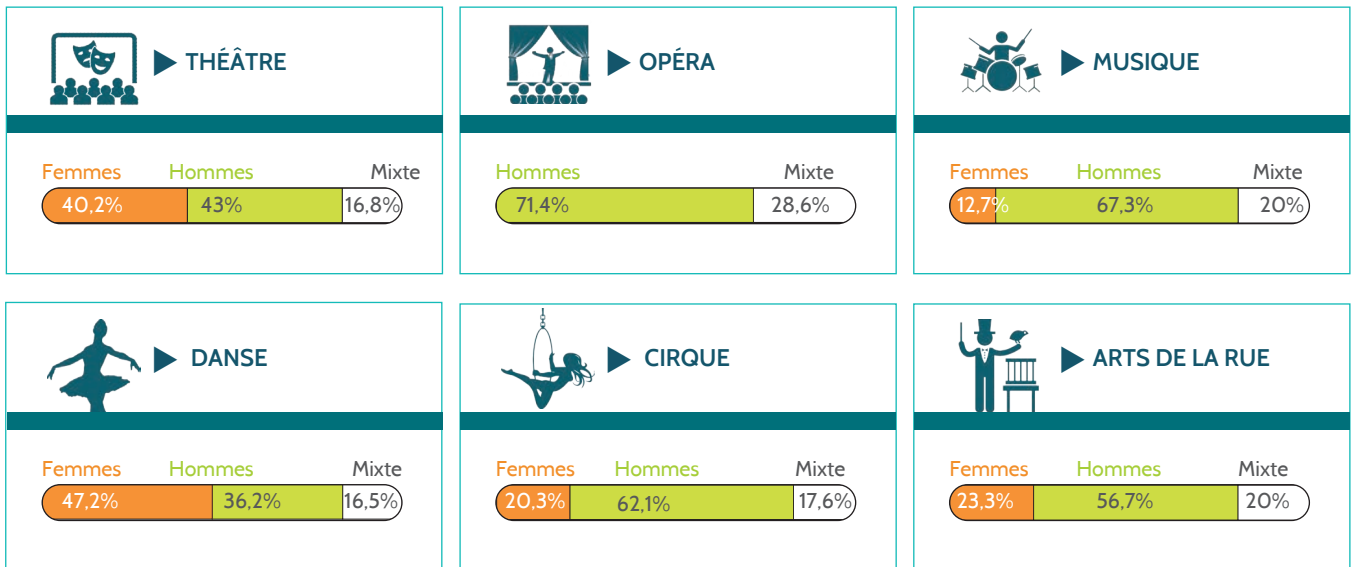
Répartition femmes / hommes dans le spectacle vivant



DIRECTION ARTISTIQUE : la ou les personnes qui portent le projet artistique (*mise en scène, chorégraphie, direction d'orchestre ...*).

Femmes : 34,9 % - Hommes : 48 % - Mixte : 17,1 %

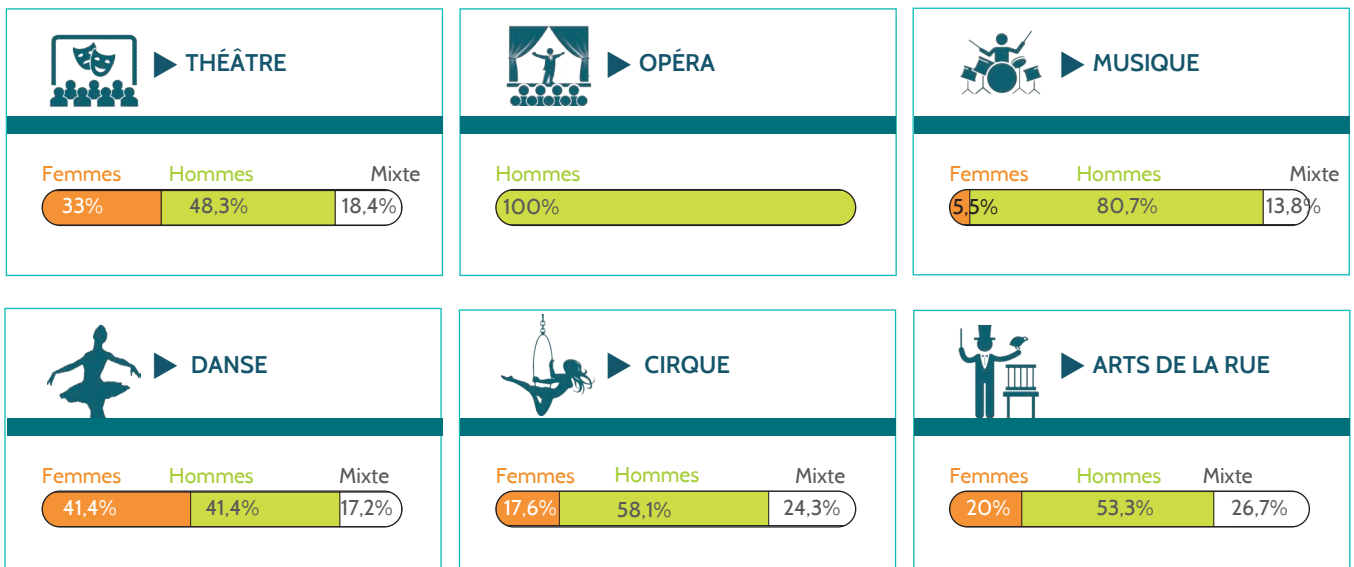
En fonction de la discipline artistique



AUTRICES / AUTEURS : La ou les personnes créditées pour avoir écrit le texte, la musique, la chorégraphie... utilisés pour le spectacle. Il est fréquent que ce soit aussi le ou la responsable artistique, notamment dans le cas des spectacles de danse.

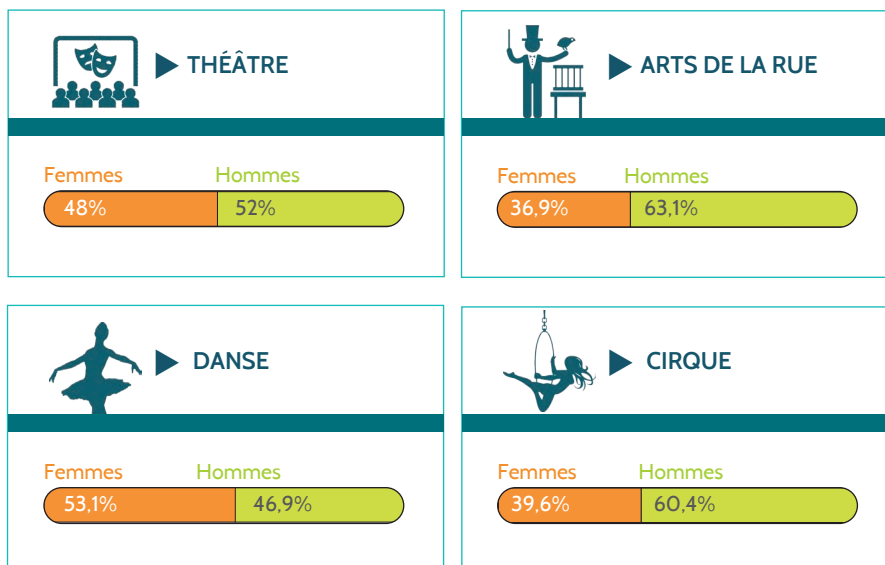
Femmes : 28,1 % - Hommes : 53,7 % - Mixte : 18,0 %

En fonction de la discipline artistique



ARTISTES SUR SCÈNE

Femmes : 46,3 % - Hommes : 53,7 %

En fonction de la discipline artistique**DIRECTION DES STRUCTURES**

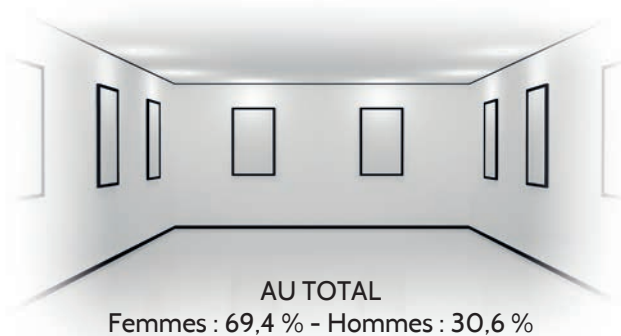
Femmes : 45,0 % - Hommes : 55,0 % - Mixte : 5,0 %

Répartition femmes / hommes dans les arts visuels

ARTISTES EXPOSÉS
Femmes : 42,4 % - Hommes : 57,60 %



DIRECTION DES STRUCTURES
Femmes : 56,3 % - Hommes : 43,8 %

Répartition femmes / hommes du personnel dans les musées de la métropole rouennaise

Source : HF Normandie, Egalité Hommes-Femmes dans les Arts & la Culture

Champ : les structures culturelles et festivals du territoire de la métropole rouennaise étendu à l'axe Seine (Giverny-Le Havre).

Les données ont été recueillies entre novembre 2022 et avril 2023 par l'association HF Normandie pour les périodes suivantes :

- saison 2021/2022
- saison 2021 si la programmation est basée sur le calendrier civil.
- édition 2021 pour les festivals



Proportion de femmes dans les conseils municipaux

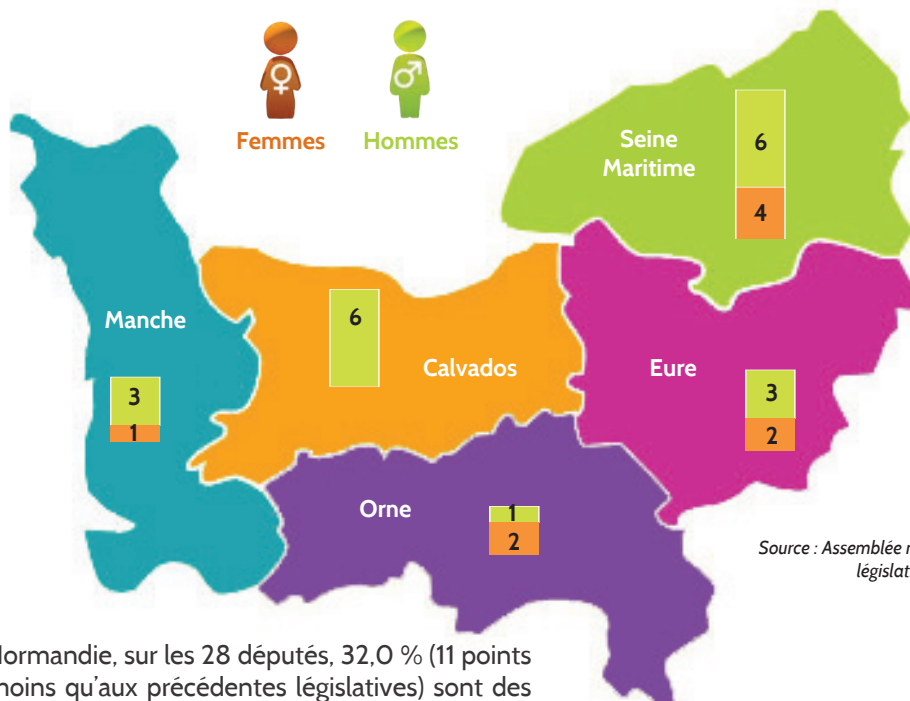


	CALVADOS	EURE	MANCHE	ORNE	SEINE MARITIME
MAIRES	21,4%	20,6%	22,7%	22,1%	20,5%
ADJOINTES	34,9%	34,9%	34,8%	27,9%	34,3%
CONSEILLÈRES MUNICIPALES	46,2%	45,6%	44,4%	43,5%	44,9%

Source : ministère de l'Intérieur, bureau des élections et des études politiques (RNE), décembre 2020

Focus : en Normandie, sur 44 492 mandats d'élus et d'élues des collectivités territoriales 38 % sont exercés par des femmes

Nombre de députées et députés par département normand



Source : Assemblée nationale, législatives 2022

Depuis 2022
 Yaël Braun-Pivet
 1^{re} femme à présider l'Assemblée nationale
 Elisabeth Borne
 2^e femme Première ministre de la V^e République (du 04/07/2022 au 08/01/2024)
 Seuls 23 pays sur 193 dans le monde sont dirigés par une femme

En Normandie, sur les 28 députés, 32,0 % (11 points de moins qu'aux précédentes législatives) sont des femmes. Au niveau national, l'Assemblée nationale compte 215 femmes (37,3 %) et 362 hommes.

SPORT - Champ : Normandie, ligues et comités régionaux, recensement des licences et clubs sportifs rattachés aux fédérations sportives agréées par le ministère en charge des Sports, diplômés sur les métiers du sport, athlètes de haut niveau - Sources : Drajes et Injep

CULTURE - Champ : les structures culturelles et festivals du territoire de la métropole rouennaise étendu à l'axe Seine (Giverny-Le Havre) en lien avec la candidature de Rouen Seine Normandie, Capitale européenne de la Culture en collaboration avec l'association Rouen Seine Normandie 2028. Source : HF Normandie

POLITIQUE - Champ : Normandie, bureau des élections et des études politiques Sources : ministère de l'Intérieur, Assemblée nationale



SITOGRAPHIE BIBLIOGRAPHIE



Sites institutionnels nationaux

Ministère chargé de l'Égalité entre les femmes et les hommes, de la Diversité et de l'Égalité des chances

<https://www.egalite-femmes-hommes.gouv.fr/>

Haut conseil à l'égalité entre les femmes et les hommes

<https://www.haut-conseil-egalite.gouv.fr/>

Ministère de l'Enseignement Supérieur et de la Recherche

<https://www.enseignementsup-recherche.gouv.fr/fr/egalite-professionnelle-entre-les-femmes-et-les-hommes-51877>

Observatoire des inégalités

<https://www.inegalites.fr/Femmes-et-hommes>

Mixité et égalité professionnelle dans les entreprises

<https://www.entreprises.gouv.fr/fr/mixite-et-egalite-professionnelle-dans-entreprises>

Vie publique

<https://www.vie-publique.fr/eclairage/19602-droits-des-femmes-ou-en-est-legalite-professionnelle>

Institut national de la statistique et des études économiques (Insee)

<https://www.insee.fr/fr/accueil>

Sites institutionnels régionaux

Direction régionale aux droits des femmes et à l'égalité (DRDFE)

<https://www.prefectures-regions.gouv.fr/normandie/Region-et-institutions/Organisation-administrative-de-la-region/Organisation-territoriale-de-l-Etat-Les-services-regionaux/La-DRDFE/DRDFE-missions-et-coordonnees>

Directions régionales de l'économie, de l'emploi, du travail et des solidarités (Dreets)

<https://normandie.dreets.gouv.fr/Egalite-professionnelle-femmes-hommes>

Conseil régional de Normandie

<https://www.normandie.fr/>

Cette liste est non exhaustive





Etudes / publications

Rapport 2023 sur l'état du sexisme en France : le sexisme perdure et ses manifestations les plus violentes s'aggravent - HCE, 2023

https://www.hautconseilegalite.gouv.fr/IMG/pdf/hce_rapport_annuel_2023_etat_du_sexisme_en_france.pdf

L'égalité femmes-hommes dans les arts et la culture sur le territoire Rouen Seine Normandie 2028 - HF Normandie - 2023

<https://hf-normandie.fr/wp-content/uploads/2023/11/Observatoire-EgaliteFH-2023-plaquette.pdf>

Filles et garçons sur le chemin de l'égalité, de l'école à l'enseignement supérieur - 2023

<https://www.education.gouv.fr/filles-et-garcons-sur-le-chemin-de-l-egalite-de-l-ecole-l-enseignement-superieur-edition-2023-357695>

Enseignement supérieur, recherche et innovation. Vers l'égalité femmes-hommes ? - 2023

<https://www.enseignementsup-recherche.gouv.fr/sites/default/files/2023-04/esr---vers-l-galit-femmes---hommes-chiffres-cl-s-2023-27332.pdf>

Vers l'égalité réelle entre les femmes et les hommes - Édition nationale - Chiffres clés 2022

<https://www.egalite-femmes-hommes.gouv.fr/publication-de-ledition-2022-des-chiffres-cles-vers-legalite-reelle-entre-les-femmes-et-les-hommes>

L'entrepreneuriat par les femmes en Normandie Carif-Oref de Normandie - 2022

<https://www.cariforefnormandie.fr/production/lentrepreneuriat-par-les-femmes-en-normandie/>

L'égalité femmes-hommes dans l'économie sociale et solidaire en Normandie - Cress Normandie - 2022

https://www.essnormandie.org/wp-content/uploads/2022/03/Etude_Egalite-femmes-hommes_mars2022.pdf

Femmes et ruralités : en finir avec les zones blanches de l'égalité - Rapport du Sénat - 2021

<https://www.senat.fr/rap/r21-060-1/r21-060-1.html>

L'égalité femmes-hommes dans les arts et la culture sur le territoire de la métropole rouennaise - HF Normandie - 2022

<https://hf-normandie.fr/wp-content/uploads/2022/04/Plaquette-OBSERVATOIRE-EFHAC-Metropole-rouen-2022.pdf>

Femmes et hommes, l'égalité en question - Insee références - 2022

<https://www.insee.fr/fr/statistiques/6047789?sommaire=6047805>

Céreq Bref L'index de l'égalité professionnelle : utile mais imparfait - 2022

https://www.cereq.fr/sites/default/files/2022-10/Bref_428_web.pdf

Ministère de l'Intérieur - Interstats Analyse n°53 - 2022

<https://www.interieur.gouv.fr/Interstats/Actualites/Interstats-Analyse-n-53-Les-violences-conjugales-enregistrees-par-les-services-de-securite-en-2021>

En Normandie, la parité progresse mais les femmes restent moins nombreuses aux fonctions de pouvoir - Insee Flash Normandie - 2022

<https://www.insee.fr/fr/statistiques/6208081>

Cette liste est non exhaustive



**PRÉFET
DE LA RÉGION
NORMANDIE**

*Liberté
Égalité
Fraternité*

Vers l'égalité réelle entre les femmes et les hommes en Normandie



Mise en page
Montages photo
Nathalie Grember
Carif-Oref de Normandie

Crédit photo
Adobe Stock

Mars 2024

Directeur de la publication
Luc Chevalier
Carif-Oref de Normandie

Analyse - Rédaction
Elise Dehays
Carif-Oref de Normandie

Avec la contribution de
la DRDFE
l'Insee
la Drajex
l'ORS/Creai Normandie
l'Académie de Normandie
France Travail
Cress Normandie
HF Normandie

carif-oref
de normandie



Site de Caen
Unicité, Bat A
10 Rue Alfred Kastler
14000 CAEN

Site de Rouen
Atrium
115 boulevard de l'Europe,
BP 1152
76176 ROUEN Cedex



Tél : 02 31 95 52 00



Email : contact@cariforefnormandie.fr